

Partneriaeth Sgiliau Rhanbarthol Gogledd Cymru

Gwarant Person Ifanc
Adroddiad 2022



Partneriaeth Sgiliau Rhanbarthol
Gogledd Cymru
North Wales
Regional Skills Partnership

Tabl Cynnwys

Cyflwyniad a Chefndir 2

Beth yw'r Gwarant Person Ifanc?2

Pwrpas yr Adroddiad3

Ffynonellau Data ac Adolygu3

Materion a Risgiau4

Y Dirwedd Gyfredol4

Trosolwg o Farchnad Lafur Gogledd Cymru4

Ffigyrau NEET Gogledd Cymru 6

Effaith Covid-19 ar y farchnad lafur7

Canfyddiadau Allweddol y gwaith mapio8

Sefydliadau sy'n Cyflawni yng Ngogledd Cymru8

Y Ddarpariaeth Rhwystrau9

Cyngor a Chyfarwyddyd Gyrfaoedd11

Y Ddarpariaeth Sgiliau Sector Benodol ar gyfer unigolion NEET11

Casgliadau13

Atodiadau15

Atodiad1515

Atodiad 2: Rhanddeiliaid yr ymgynghorwyd â hwy 15

Atodiad 3 Adborth o Weithdai16

Cyflwyniad a Chefnidir

Beth yw'r Gwarant Person Ifanc (GPI)?

Yn 2020, bu i Raglen Lywodraethu Llywodraeth Cymru osod ymrwymiad uchelgeisiol i gyflawni'r Gwarant Person Ifanc, gan gynnig cefnogaeth i unrhyw un dan 25 oed i gael mynediad at waith, addysg, hyfforddiant neu hunan-gyflogaeth cynaliadwy. Gwnaed y Gwarant i sicrhau na fyddai unrhyw genhedlaeth goll ar draws Cymru o ganlyniad i'r pandemig a Brexit. Ers cyhoeddi'r Rhaglen Lywodraethu, mae'r farchnad swyddi wedi adfer yn llawer cyflymach na'r hyn a ragwelwyd ac mae'n ymddangos ei bod yn ffynnu, gyda'r galw yn uwch na'r cyflenwad. Fodd bynnag, mae gan y Gwarant Person Ifanc ddal rôl bwysig i'w chwarae i gefnogi Llywodraeth Cymru i gyrraedd nod y polisi o fod yn Gymru decach, gwyrddach a mwy llwyddiannus.

Nodau ac amcanion sylfaenol y GPI yw helpu:

1. Mwy o bobl ifanc i fedru gwneud dewisiadau gwybodus am eu camau nesaf ac/neu eu gyrfa yn y dyfodol.
2. Mwy o bobl ifanc yn teimlo'n fwy parod am waith a bywyd.
3. Mwy o bobl ifanc gyda mynediad at lwybrau yn ôl i addysg, hyfforddiant a chyflogaeth i'r holl bobl ifanc sy'n ddi-waith.
4. Pobl ifanc gyda mynediad at gefnogaeth os oes ganddynt ddiddordeb mynd yn hunangyflogedig.
5. Mae gan gyflogwyr hyder a chefnogaeth i recriwtio pobl ifanc i swyddi a phrentisiaethau o ansawdd.
6. Mwy o gyflogwyr yn cynnig profiad gwaith i bobl ifanc.
7. Mwy o bobl ifanc ddifreintiedig yn elwa o'r cyfleoedd cyflogaeth gyda thâl a'r cyfleoedd dysgu sydd ar gael.

Mae'r Gwarant Person Ifanc yn strwythur ymbarél, sy'n eistedd uwchben yr holl raglenni i bobl ifanc, ac yn anelu i greu siwrne syml i bobl ifanc, waeth beth fo'u hamgylchiadau a'u cefndir. Mae'r Gwarant yn dod â chyfres o raglenni a mentrau sydd wedi'u dylunio i ddarparu'r gefnogaeth gywir ar yr adeg gywir ar gyfer anghenion amrywiol pobl ifanc ledled Cymru, at ei gilydd. Ymysg y rhaglenni cefnogi sy'n ffurfio rhan o'r Gwarant Person Ifanc mae:

- Twf Swyddi Cymru+
- Prentisiaethau ReAct
- Cyfrifon Dysgu Personol
- Cynlluniau Hyfforddeion
- Rhaglenni Cyflogadwyedd Cymunedol

Pwrpas yr Adroddiad

Mae Llywodraeth Cymru wedi gofyn i'r pedair Partneriaeth Sgiliau Rhanbarthol yng Nghymru wneud gwaith mapio, gwaith ymchwil pen desg a chynnal cyfarfodydd ymgysylltu â rhan-ddeiliaid sy'n cyflawni ledled y rhanbarth.

Nod y gwaith hwn yw cael gwell dealltwriaeth o'r dirwedd bresennol yng Ngogledd Cymru o ran prosiectau lleol a rhanbarthol sy'n targedu Pobl Ifanc (16-24 mlwydd oed) nad ydynt mewn addysg, cyflogaeth neu hyfforddiant (NEET).

Mae amrediad o brosiectau a rhaglenni sydd eisoes yn cefnogi pobl ifanc ar draws Gogledd Cymru ac mae'r gwaith mapio wedi ein galluogi i gael gwell dealltwriaeth o unrhyw fylchau a dyblygiadau mewn gwasanaethau ar draws siroedd.

Rydym wedi casglu'r canfyddiadau ynghyd mewn adroddiad (gweler isod) fydd yn cefnogi datblygiad a chyflawniad parhaus y Gwarant Person Ifanc. Bydd yr adroddiad yn ymdrin â'r themâu a ganlyn:

- Yr hyn sydd ar gael ar hyn o bryd i bobl ifanc 16-24 mlwydd oed ledled y rhanbarth sy'n gysylltiedig ag addysg, cyflogaeth, hyfforddiant a hunangyflogaeth
- Rhwystrau / bylchau sydd wedi'u hadnabod yn y ddarpariaeth ledled y rhanbarth a sut y gall y GPI helpu i ymdrin â'r heriau hyn
- Argymhellion

Ffynonellau Data ac Adolygu

Ers mis Ionawr 2022, mae'r Partneriaeth Sgiliau Rhanbarthol wedi cwrdd â rhan-ddeiliaid a Rhwydweithiau allweddol ledled y rhanbarth i ddeall y cynnig cyfredol i bobl ifanc ac mae wedi cynhyrchu taenlen mapio sy'n nodi'r holl gefnogaeth i bobl ifanc rhwng 16 a 24 mlwydd oed (**Atodiad 1**). Atodir rhestr o'r rhan-ddeiliaid a'r rhwydweithiau yr ymgynghorwyd â hwy (**Atodiad 2**).

Cytunwyd i fewnbynnu'r holl ddarpariaeth leol, rhanbarthol a chenedlaethol ar un daflen waith / taenlen Excel. Mae'r daflen waith wedi cael ei thorri i lawr i lefel sir gyda manylion ar gyfer 6 ardal Awdurdod Lleol Gogledd Cymru.

Cymerwyd y wybodaeth gychwynol am y ddarpariaeth o'r cyfresi data / cyfarfodydd ymgynghori a ganlyn:

- Cronfa Ddata Canfod Cefnogaeth Leol Cymru'n Gweithio;
- Rhestr Active Inclusion Projects y WCVA;
- Rhestr y rhaglen ESF Lleol, Rhanbarthol a Chenedlaethol a gynhyrchwyd gan Dîm Ymgysylltu Rhanbarthol Gogledd Cymru;
- Rhestrau Prosiectau'r Gronfa Adfywio Cymunedol;
- Gweithgor Cyflogadwyedd Partneriaeth Sgiliau Rhanbarthol Gogledd Cymru - gwybodaeth ar y cynnig cyflogadwyedd a sgiliau gan yr holl bartneriaid sy'n eistedd ar y gweithgor;
- Cyfarfodydd un-i-un gyda phob un o'r Cydlynwyr Ymgysylltu a Chynnydd (EPC) Awdurdod Lleol yn unol â'r Fframwaith Ymgysylltu a Datblygu Ieuenctid

- Cyfarfodydd un-i-un gyda darparwyr / sefydliadau sy'n gweithio yn y rhanbarth ar hyn o bryd

Mae'r ddarpariaeth yn y daenlen (**Atodiad 1**) wedi'i graddio (RAG) i ddangos pryd fydd y cyllid ar gyfer cyflawni'r rhaglen / ddarpariaeth yn dod i ben:

Coch - y ddarpariaeth wedi dod i ben eisoes

Melyn - y ddarpariaeth yn dod i ben yn y 18 mis nesaf

Gwyrdd - y ddarpariaeth yn parhau / dim dyddiad dod i ben wedi'i nodi

Mae crynodeb o'r data wedi cael ei gyflwyno a'i herio gan Weithgor Cyflogadwyedd y Bartneriaeth Sgiliau Rhanbarthol, Bwrdd y Bartneriaeth Sgiliau Rhanbarthol a chyfarfodydd y Rhwydwaith ESF. Cafodd y crynodeb o dirwedd y ddarpariaeth ei dderbyn yn dda ac fe dderbyniwyd adborth.

Materion a Risgiau

Roedd y prif faterion y daethpwyd ar eu traws yn ystod y prosiect yn ymwneud â sicrwydd ansawdd, y potensial am ddata anghywir neu goll, gan fod cyfeiriaduron / gwybodaeth wedi dyddio neu yn anghyflawn ar brydiau. Dim ond ciplun o'r ddarpariaeth a'r gefnogaeth sydd yn ei lle ar gyfer pobl ifanc NEET sy'n cael ei ddarparu gyda'r gwaith mapio - nid yw'n ddarlun cynhwysfawr.

Mae'r daenlen (Atodiad 1) hefyd yn giplun o gyfnod penodol (Ionawr - Mehefin 2022) yn y rhanbarth, a chyda ffrydiau cyllido newydd megis Cronfa Ffyniant Gyffredin y DU yn dod i'r amlwg, efallai y bydd rhai prosiectau / rhaglenni newydd yn dechrau cyflawni yn ystod y misoedd i ddod.

Y prif risg yn hyn o beth yw cynnal a chadw'r gwaith mapio, gan y gallai'r data a'r wybodaeth fynd yn anghywir os nad ydyw'n cael ei adolygu a'i ddiweddarau yn rheolaidd. Gyda'r rhaglenni ESF hefyd yn dod i ben dros y flwyddyn i ddod, bydd prosiectau hefyd yn dod i ben ar wahanol adegau a bydd bylchau yn y ddarpariaeth o ganlyniad i hynny.

Y Dirwedd Gyfredol

Trosolwg o Farchnad Lafur Gogledd Cymru

Gweler isod giplun o farchnad lafur Gogledd Cymru:

Trosolwg Economi 2021



POBLOGAETH

701,149



cyfanswm
CYFLOGAETH
rhanbarthol

284,220



CYFLOG
CYFARTALOG
fesul swydd

£24,800



Data y Gweithlu 2021

cyfanswm
Y POBLOGAETH
O OEDRAN WEITHIO

410,371 

16+ ddim yn
Y GWEITHLU

98,636



YN Y GWEITHLU
311,735

YN GWEITHIO
299,933



YN DDI-WAITH
11,802

O DAN 16
125,068

DROS 64
165,710

Ffigyrau NEET Gogledd Cymru

Ffynhonnell data: Data Model 5 Haen Gyrfa Cymru:

Mae Gyrfa Cymru yn tracio ei holl gwsmeriaid yn y model Pum Haen (y rhai sydd yn y grwpiau carfan academaidd 16/17 a 17/18 yn ôl dyddiad geni).

Ciplun 1 Gorffennaf ar gyfer y 3 mlynedd ddiwethaf er mwyn cymharu (Gogledd Cymru)

NEET 1 Gorffennaf 2020 = 4.31% (621 o bobl ifanc)

NEET 1 Gorffennaf 2021 = 3.6% (515 o bobl ifanc)

NEET 1 Gorffennaf 2022 = 3.1% (452 o bobl ifanc)

Ciplun NEET 1 Gorffennaf 2022 (Gogledd Cymru)

O'r 452 o bobl ifanc NEET:

- Mae 60% yn wrywod o gymharu â 39% yn fenywod ac 1% yn anhysbys.
- Mae 16% wedi'u categorio fel Haen 3 'Chwilio'n Weithredol' am Addysg, Cyflogaeth neu Hyfforddiant. Mae 84% wedi'u categorio fel Haen 2 'Ddim yn barod / ddim ar gael' ar gyfer Addysg, Cyflogaeth neu Hyfforddiant.

Ciplun NEET 1 Gorffennaf 2022 (Cymru gyfan)

- Y cyfartaledd NEET Cymru gyfan yw 2.9% o gymharu â 3.1% yng Ngogledd Cymru
- Mae 23% o bobl ifanc NEET yng Nghymru yn byw yn rhanbarth Partneriaeth Sgiliau Rhanbarthol Gogledd Cymru

Ciplun NEET 1 Gorffennaf 2022 gan yr Awdurdod Lleol

Awdurdod Lleol	Nifer NEET	Canran NEET %
Conwy	75	17%
Sir Ddinbych	80	18%
Sir y Fflint	78	17%
Gwynedd	73	16%
Ynys Môn	52	11%
Wrecsam	94	21%
Cyfanswm	452	100%

Cyfanswm NEET fesul Mis a Blwyddyn (Cymhariaeth 3 Blynedd)



Dengys y data uchod bod Gogledd Cymru wedi gweld gostyngiad mewn **NEET o 4.31% (621 o bobl ifanc) ym mis Gorffennaf 2020 i 3.1% (452 o bobl ifanc) ym mis Gorffennaf 2022.**

Mae cael mynediad at y data uchod yn hanfodol ar gyfer y partneriaid GPI gan ei fod yn rhoi mewnwelediad clir a dealltwriaeth o'r darlun rhanbarthol o ran y niferoedd NEET yn y rhanbarth.

Effaith Covid-19 ar y farchnad lafur

Mae cyflymder effaith COVID-19 ar yr economi a'r farchnad lafur wedi bod yn ddigynsail. Mae effaith gyfunol y pandemig a Brexit wedi gwaethygu graddfa a dyfnder rhai o'r heriau hirdymor sy'n cael eu wynebu gan economi Gogledd Cymru ac mae wedi gwthio'r rhanbarth **oddi ar ei echel** o ran y cynnydd yr oedd yn ei wneud yn raddol hyd at 2020.

Mae'r pandemig wedi effeithio ar unigolion drwy'r gweithlu cyfan. Mae wedi creu heriau i fyfyrwyr a graddedigion ifanc sy'n chwilio am swyddi o ansawdd, cyflogwyr a busnesau sy'n wynebu heriau recriwtio a gweithwyr sydd naill ai wedi gadael y gweithlu ar ôl cael eu diswyddo neu sydd wedi gweld eu hamgylcheddau gwaith yn newid yn ddramatig dros y 18 mis diwethaf. Mae'r heriau hyn wedi gwaethygu'r bylchau sgiliau presennol ac wedi gwthio twf swyddi'r rhanbarth oddi ar ei echel.

Mae'r diffyg llafur a sgiliau yn parhau i fod yn her sylweddol ledled y rhanbarth. Mae'r economi yng nghanol adferiad cyflogi cryf ac fe welwyd cynnydd mawr yn nifer y swyddi gwag sydd ar gael. Fodd bynnag, mae pryderon cynyddol o ran y diffyg sy'n bodoli rhwng y galw am sgiliau ar gyfer y swyddi gwag, a'r sgiliau sydd gan y rhai sy'n chwilio am swyddi newydd. Mae hyn wedi effeithio ar y mwyafrif o sectorau, ond yn fwyaf amlwg, ar y sectorau Lletygarwch a Thwristiaeth, Gofal Cymdeithasol, Bwyd ac Amaeth, Adeiladu a Logisteg, sydd oll wedi wynebu heriau anferthol.

O ran **oedolion iau** (dan 25 mlwydd oed), roedd yr heriau yn hynod ddifrifol:

- Roedd 11% o bobl ifanc 18-24 mlwydd oed yng Ngogledd Cymru wedi colli eu swyddi neu oriau a chyflogau ar ddiwedd 2020 ac roedd 24% ar ffyrlo. Mae hyn yn sylweddol

uwch na'r ffigyrau cyffredinol ar gyfer Gogledd Cymru, lle bu i 7% gollu eu swydd neu oriau/gyflog. Roedd 15% ar ffyrlo.

- O'r rhai a ddiswyddwyd o gynlluniau Dysgu yn y Gwaith yng Ngogledd Cymru, roedd 72% ohonynt rhwng 16 a 24 mlwydd oed.
- Mae graddedigion newydd yn cael anawsterau i ddod o hyd i gyfleoedd swyddi ac efallai bod gan fusnesau lai o gapasiti i gyflogi prentisiaid ac unigolion sy'n gadael yr ysgol. Mae angen cydnabod bod 'dosbarthiadau 2020 a 2021' angen eu hadnabod fel rhai sy'n benodol fregus i effeithiau uniongyrchol ac anuniongyrchol y pandemig.

Mae **Cyflogwyr** yn hanfodol i ymateb i'r her adfer o ran sgiliau a chyflogaeth:

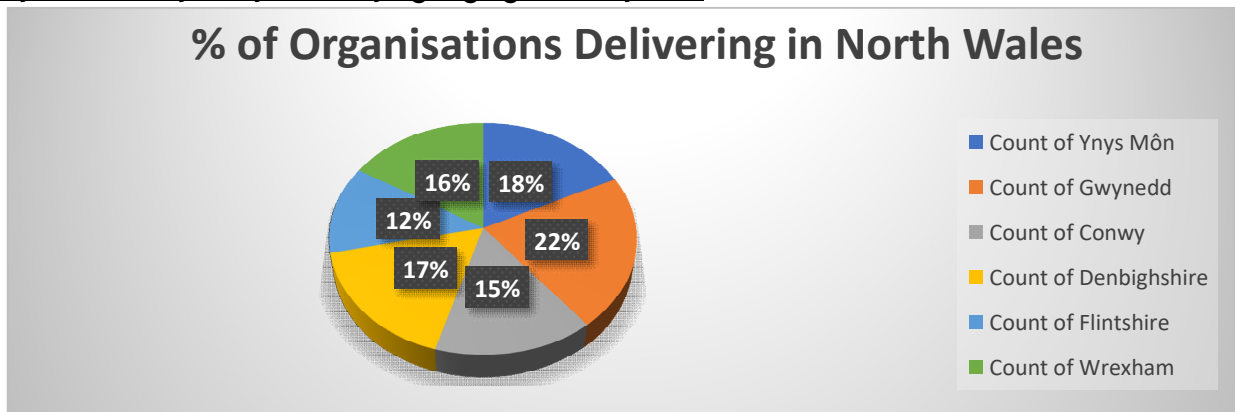
- Mae busnesau angen hyder i recriwtio a buddsoddi mewn hyfforddiant staff er mwyn adfer.
- Bydd rhai sectorau yn cael eu heffeithio'n waeth o ran colli swyddi ac/neu anawsterau yn llenwi swyddi; mae gan 46% o swyddi yng Nghymru botensial uchel i gael eu hawtomeiddio, ac mae gan gyflogaeth yng Ngogledd Cymru ormod o gynrychiolaeth mewn diwydiannau mwy traddodiadol megis Gweithgynhyrchu. Bydd hyn yn gofyn am newid sylfaenol yn ein sail sgiliau digidol os yw Gogledd Cymru am fedru cystadlu.
- Mae'r isadeiledd digidol yn hanfodol i alluogi pobl i weithio a rhedeg busnesau o gartref - yn ystod y cyfnod clo, gallai 40% o bobl Cymru weithio o gartref, o gymharu â 46% ledled y DG.
- Mae'r aflonyddwch economaidd a ddaeth yn sgil y pandemig wedi cynnig cyfle i ganolbwyntio mwy ar adferiad gwyrdd ac ar ymateb rhanbarthol strategol sy'n atgyfnerthu'r angen am sgiliau a swyddi gwyrdd.

Canfyddiadau Allweddol y gwaith mapio

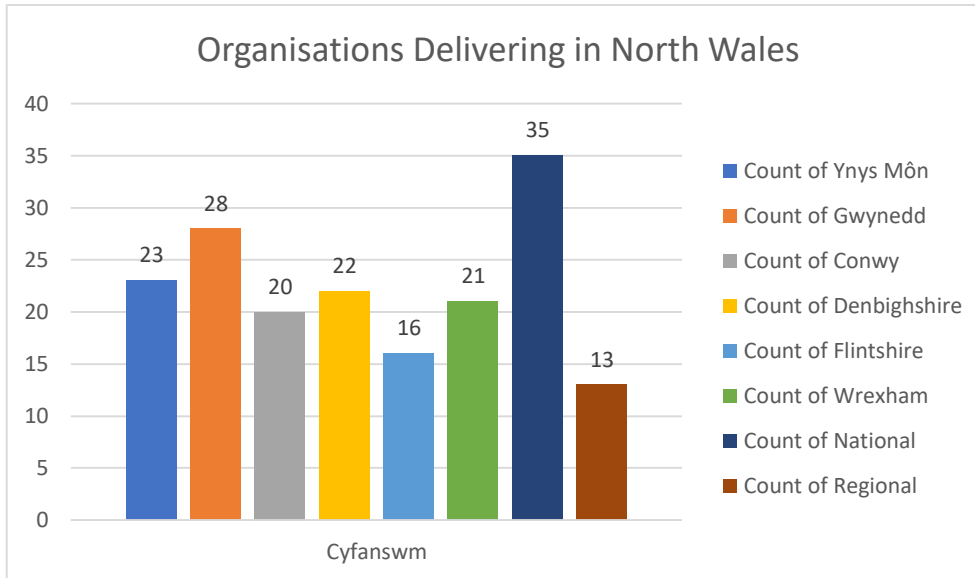
Y peth cyntaf i'w nodi yw amrediad y gefnogaeth a'r ddarpariaeth sy'n targedu pobl ifanc (16-24) ar draws y rhanbarth. Wrth siarad â rhan-ddeiliaid, daeth yn amlwg bod y ddarpariaeth yn eang ac yn amrywiol. Mae rhaglenni cefnogaeth yn cael eu hariannu gan amrywiol ffrydiau gan gynnwys ESF, y Loteri, arian Elusenol, arian Awdurdod Lleol, rhaglenni a phrosiectau'r Gronfa Adfywio Cymunedol.

Mae amrediad eang o brosiectau a rhaglenni rhanbarthol sy'n rhoi cefnogaeth mwy lleol:

Sefydliadau sy'n Cyflawni yng Ngogledd Cymru

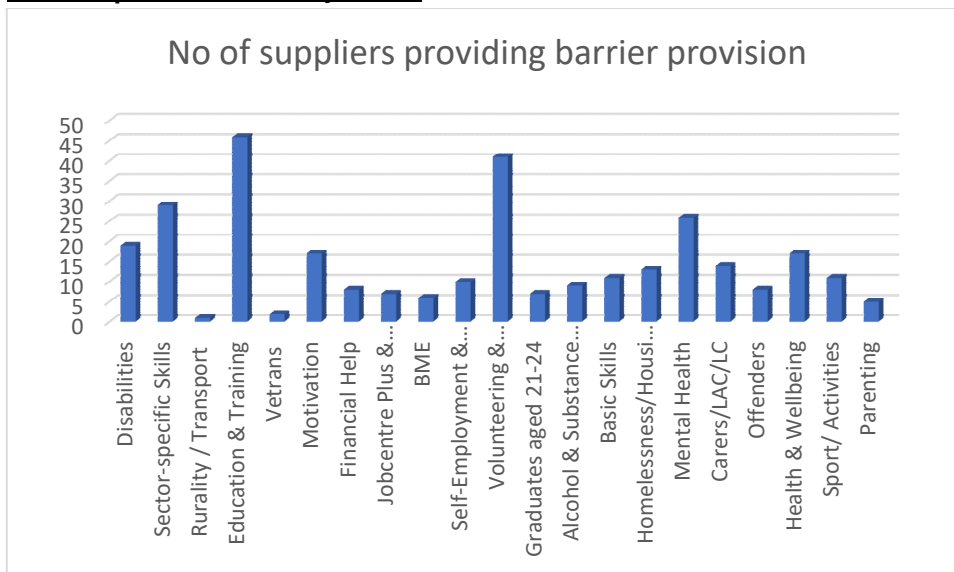


Ffigwr 1: Trosolwg Rhanbarthol o'r ddarpariaeth (canran)



Ffigur 2. Trosolwg Rhanbarthol o'r ddarpariaeth (nifer)

Y Ddarpariaeth Rhwystrau



O ddadansoddi'r gwaith mapio ac amcan ddarpariaeth y sefydliadau a'r gwasanaethau ar gyfer pob sir, ymddengys bod y crynodiad mwyaf o ddarpariaeth a chefnogaeth i'w chael yng Ngwynedd, gyda chyfanswm o 28 sefydliad yn gweithio yng Ngwynedd ei hun, gyda chefnogaeth yn cael ei darparu gan 48 o sefydliadau Rhanbarthol a Chenedlaethol. Mae mwyafrif y gefnogaeth yn cael ei darparu ledled y sir ac nid yw wedi'i thargedu mewn meysydd penodol. Mae hyn yn awgrymu bod bylchau yn y ddarpariaeth ar gyfer NEET yn ardaloedd gwledig Gwynedd. Ymysg y sefydliadau cefnogi penodol yng Ngwynedd mae: rhaglen Llwybrau Cyflogaeth y Bartneriaeth Awyr Agored, Canolfan Lôn Abaty ym Mangor a Gwaith Gwynedd.

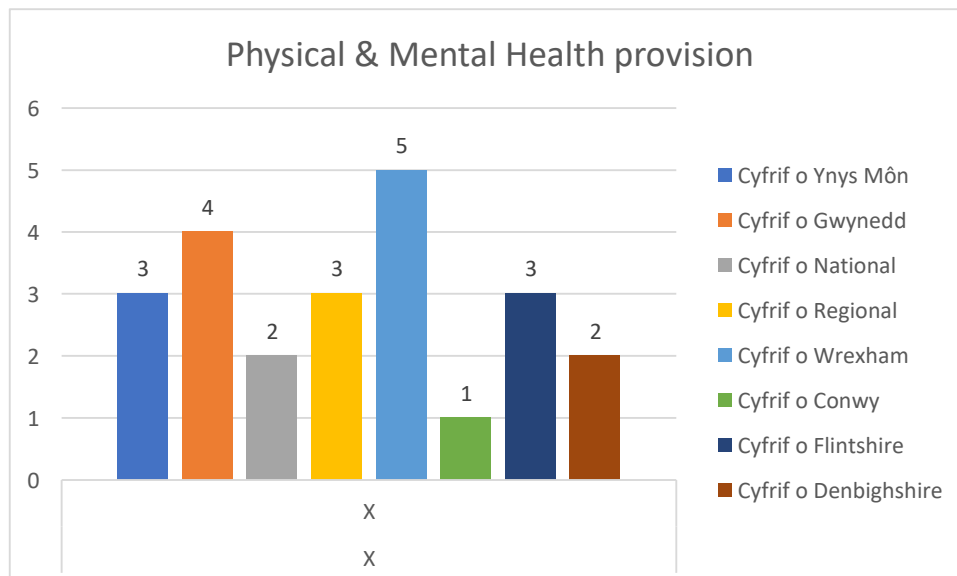
Mae'r nifer leiaf o sefydliadau sy'n darparu cefnogaeth i'w cael yn Sir y Fflint, gyda 21 o sefydliadau. Mae nifer o'r sefydliadau yn sefydliadau trydydd sector sy'n cynnig sawl ffurf ar

raglenni cefnogi; roedd 'Iechyd Meddwl', 'Gofalwyr', 'Sgiliau Sylfaenol', 'Gwirfoddoli a Phrofiad Gwaith' ymysg rhai o'r rhwystrau a gefnogwyd yn Sir y Fflint. Mae Sir y Fflint a Wrecsam yn rhan o ardal Dwyrain Gymru pan ddaw i gyllid ESF ac mae hyn yn rhoi cyfleoedd i'r ardal fod yn rhan o brosiectau a rhaglenni newydd nad ydynt ar gael i weddill y rhanbarth - ac yn eu mysg y mae Learning to Grow, Coalfields Regeneration Trust.

Mae'r ddarpariaeth ledled y rhanbarth wedi'i seilio'n gyffredinol o amgylch **ymgysylltu a sgiliau a hyfforddiant profiad gwaith**, gyda'r mwyafrif yn cefnogi addysg a hyfforddiant ac yn darparu cyfleoedd i wirfoddoli. Daeth llawer o'r rhain drwy brosiectau Active Inclusion megis Academi Cyfleon Gisda, Cymunedau Ymlaen Môn Communities Forward a CAIS Limited - At Your Service.

Ar hyn o bryd, mae hefyd yn amlwg bod y **ddarpariaeth ar gyfer rhwystrau Corfforol ac Iechyd Meddwl** yn uchel. Bu i 43 o gyflenwyr ddarparu'r math hwn o ymyrraeth a chefnogaeth ledled y rhanbarth, er ni fydd hyn yn wir mewn rhai misoedd gan bod llawer o'r ddarpariaeth yn cael eu hariannu drwy brosiectau ESF. Roedd prosiectau a ariannwyd drwy Active Inclusion yn allweddol i ddarparu'r math hwn o gefnogaeth ac ymyrraeth, gan gysylltu â sefydliadau trydydd sector a'u gwybodaeth a rhwydweithiau o ardaloedd lleol er mwyn ymgysylltu â phobl ifanc, e.e. KIM Inspire a rhaglenni sy'n rhedeg yn Sir y Fflint sy'n darparu cefnogaeth Iechyd Meddwl i unigolion yn y gymuned. Roedd y Bartneriaeth Awyr Agored yn rhedeg cefnogaeth oedd yn cynnwys buddion iechyd corfforol a chyflogadwyedd ac uwchsgilio. Mae'r math hwn o gefnogaeth yn agor y drysau i Ogledd Cymru wyllt i bobl ifanc na fyddai'n cael y cyfle i grwydro yno bob amser.

Yn ystod ein gweithdai rhanbarthol, mae'r rhan-ddeiliaid wedi nodi'r **angen am ddull holistaidd sy'n rhoi'r person yn ganolog, i berson ifanc, sy'n dod â chefnogaeth cyflogadwyedd a'r ddarpariaeth iechyd meddwl a llesiant ynghyd**, mae hyn yn bwysig yn sgil pryder o ran y lefelau uchel o iechyd meddwl a llesiant gwael ymysg unigolion sy'n NEET. Nid yn unig y mae hyn wedi cael ei adnabod fel bwlch yn y rhanbarth wrth i brosiect ESF ddod i ben, ond mae hefyd wedi cael ei nodi fel angen rhanbarthol wrth symud ymlaen.



Mae hefyd yn aneglur p'un a oes digon o ddarpariaeth o wasanaethau iechyd meddwl mewn ardaloedd gwledig o Ogledd Cymru. Mae'r ddarpariaeth annigonol yn broblemus iawn i bobl ifanc, oherwydd efallai nad oes ganddynt fynediad at gar neu gludiant rheolaidd a dibynadwy i gyrraedd gwasanaethau rywle arall. Y natur Wledig a Chludiant yw'r rhwystr gyda'r lleiaf o raglenni a darpariaeth cefnogaeth. Mae hwn yn rhwystr arwyddocaol i rai o ardaloedd mwyaf gwledig y rhanbarth, lle mae llawer ohonynt. Mae nifer o sefydliadau yn cynnig cymorth ac wedi'u lleoli yn y prif drefi megis Llangefni, Bangor, Caernarfon, Conwy, Llandudno, Rhyl, Yr Wyddgrug a Wrecsam. Mae hyn yn gadael bylchau sylweddol mewn ardaloedd sydd ymhellach i'r de yn y rhanbarth. Mae Covid wedi golygu bod llawer o'r gefnogaeth wedi bod ar gael yn rhithiol, ond gyda'r cyfyngiadau yn llacio ac wrth i ni ddychwelyd i ryw fath o fywyd normal, mae'n bwysig nad yw pobl ifanc yn cael eu gadael yn teimlo'n ynysig yn eu cymunedau gwledig. Mae'r rhwystr cludiant yn effeithio ar y rhai mewn ardaloedd gwledig yn ogystal â'r rhai sydd mewn ardaloedd mwy trefol. Weithiau mae pobl ifanc yn ddibynnol ar gludiant cyhoeddus i fynd â nhw i leoliadau cefnogi os nad yw eu rhieni yn medru mynd â nhw neu os nad oes ganddynt fynediad at eu car eu hunain.

Cyngor a Chyfarwyddyd Gyrfaoedd

Drwy gydol y cyfarfodydd rhan-ddeiliaid, thema gyffredin oedd yn codi oedd y ddarpariaeth o gyngor gyrfaoedd a'r cyfarwyddyd i bobl ifanc o'r blynyddoedd cynnar ac yna ymlaen drwy'r cyfnod addysg bellach ac addysg uwch. Roedd llawer o'r gefnogaeth hon yn cael ei darparu gan sefydliadau Cenedlaethol megis Cymru'n Gweithio a Gyrfa Cymru, rhaglenni cefnogi'r Adran Gwaith a Phensiynau megis y Re-Start Scheme a chefnogaeth arall mwy lleol. Yn dilyn gweithdai ar ganfyddiadau cychwynnol y gwaith mapio gyda rhan-ddeiliaid, roedd y neges yn syml; mae'r dirwedd bresennol yn anghyson ac yn cael ei dylanwadu gan nifer o ffactorau gwahanol. Os yw'r GPI am gael effaith hirdymor ar ein pobl ifanc a'u bod am dderbyn cyngor o ansawdd i'w cynorthwyo gyda'r dewisiadau a'r penderfyniadau y bydd angen iddynt eu gwneud, yna mae'n bwysig mynd i'r afael â'r mater hwn. Mae cael y gefnogaeth sydd ar gael wedi'i lleoli mewn un lle ar-lein gyda chyfarwyddyd clir o ran beth mae'r ddarpariaeth yn ei chynnig, yn hanfodol ar gyfer llwyddiant y GPI os yw am greu dull mwy cydweithredol o gefnogi pobl ifanc. Neges allweddol arall a gymerwyd o'r trafodaethau gyda rhan-ddeiliaid oedd yr angen i gael llwybrau gyrfa effeithiol a chlir i'r sectorau ac y gellir eu priodoli'n glir i bobl ifanc, ond hefyd i 'ddylanwadwyr' megis rhieni.

Y Ddarpariaeth Sgiliau Sector Benodol ar gyfer unigolion NEET

Mae'r ddarpariaeth Sgiliau Sector Benodol sy'n targedu pobl ifanc yn y rhanbarth yn cynnwys y sectorau Lletygarwch, Adeiladu, a manwerthu a gwirfoddoli, yn bennaf. Mae hyn yn unol â rhai o'r sectorau allweddol a thwf a nodwyd yn y rhanbarth fel rhan o Gynllun Sgiliau a Chyflogadwyedd Gogledd Cymru 2019-2022, ond mae bylchau yn y ddarpariaeth mewn ardaloedd eraill o angen, megis bwyd a diod, iechyd a gofal cymdeithasol, ynni a'r amgylchedd a chreadigol a digidol. Mae'r sectorau hyn yn profi problemau recriwtio a diffyg sgiliau ar bob lefel, felly gellid alinio'r ddarpariaeth hon yn well gyda'r angen, fel y nodir gan gyflogwyr. Mae diwedd y rhaglenni STEM a STEM Gogledd yn golygu nad oes rhaglen benodol yn y rhanbarth sydd wedi ymrwymo i ddatblygu pynciau STEM gyda Phobl Ifanc Gogledd Cymru, a hynny ar adeg pan fo cyflogwyr yn cael anhawster i recriwtio yn y meysydd hyn.

Mae gan Gynllun Twf Gogledd Cymru brosiectau fydd yn gofyn am sgiliau sector benodol yn y sectorau Ynni, Bwyd ac Amaeth, Gweithgynhyrchu Gwerth Uchel, Digidol a Thir ac Eiddo, ac mae cyfle i alinio'r swyddi â'r cyfleoedd fydd yn cael eu creu gyda'r Gwarant Person Ifanc, i greu llwybrau clir i gyflogaeth yn yr ardal.

Mae rhaglenni Cefnogaeth yr Awdurdod Lleol i bobl ifanc yn gweithio'n dda i dargedu'r rhai sy'n gadael yr ysgol ac sydd ddim yn mynd ymlaen i'r Coleg, y 6ed Dosbarth neu i gyflogaeth. Rhaglenni megis:

- Barod Sir Ddinbych
- Cynnydd, Sir Conwy
- Hybiau Llesiant yn Ynys Môn
- Flintshire Resilience
- Cymunedau dros Waith

Mae'r prosiectau hyn yn gweithio ar lawr gwlad gyda'r bobl ifanc i adnabod y rhai sydd angen cefnogaeth ond hefyd i greu rhwydwaith o bartneriaid gwahanol fydd yn gallu cynnig y gefnogaeth sydd ei hangen i gael y bobl ifanc hyn i ymgysylltu â rhyw fath o hyfforddiant neu gyflogaeth. Mae Covid-19 wedi ei gwneud yn llawer haws i bobl ifanc ddatgysylltu yn gyfan gwbl o gymdeithas; mae'r rhaglenni hyn yn cynnig help llaw i'r rhai sydd mewn perygl. Gallai hwn fod yn gam pwysig ar gyfer dull mwy rhanbarthol i weithredu'r GPI i roi'r cymorth gorau i'r bobl ifanc sydd bellaf i ffwrdd o'r farchnad lafur, a'r rhai sy'n wynebu rhwystrau, i fynd i mewn i addysg, hyfforddiant a chyflogaeth, a chynnal hynny.

Mae'r gwaith ymchwil mapio wedi adnabod nifer o rwystrau sy'n wynebu pobl ifanc yn rhanbarth Gogledd Cymru. Roedd y gwaith mapio yn canolbwyntio ar y rhwystrau isod:

Anableddau
Iechyd Meddwl
Iechyd Corfforol a Llesiant
Gofalwyr
Digartref / Tai
Camddefnyddio Alcohol a Sylweddau
Addysg a Hyfforddiant
Natur Wledig

Gweler rhestr o ymatebion y rhan-ddeiliaid yn ystod ein gweithdai yn **Atodiad 3**. Bu i drafodaethau ynghylch y bylchau yn y ddarpariaeth wrth i'r ESF a rhaglenni eraill oedd wedi'u hariannu ddod i ben, a heriau eraill sy'n wynebu'r rhanbarth, dynnu sylw at y meysydd a ganlyn:

- Bydd trosglwyddo a phontio rhwng yr ysgol a'r coleg yn fwch wrth i brosiectau megis ADTRAC a TRAC ddod i ben.

- Bydd cefnogaeth i atal pobl ifanc rhag dod yn NEET yn broblem wrth i gyllid ESF ddod i ben. Mae'r GPI presennol yn canolbwyntio ar bobl ifanc 16-24 mlwydd oed a bydd angen ystyried y cyswllt rhwng y cynnydd posib mewn NEET yn 16 oed.
- Nid yw'r llwybrau i gyflogaeth neu i'r coleg, gan gynnwys cyfleoedd profiad gwaith, yn glir bob amser.
- Cynnydd pobl ifanc o swyddi lefel mynediad i gyflogaeth gynaliadwy.
- Cefnogaeth i raddedigion i bobl ifanc dros 21 mlwydd oed i gyfateb â chyflogwyr a swyddi gwag.

Casgliadau

Mae'r canfyddiadau o'r ymarferiad mapio yn dangos bod rhaglenni cefnogaeth ar gyfer pawb sydd ei angen yn y rhanbarth. Mae dros 110 o raglenni neu brosiectau unigol yn cael eu cyflwyno - dyma'r hyn y mae'r gwaith mapio wedi'i gasglu. Mae'r gefnogaeth sydd ar gael wedi'i lledaenu ar draws y rhanbarth o ran ardaloedd yr Awdurdod Lleol, ond efallai nad yw wedi'i lledaenu'n gyfartal o fewn yr ardaloedd Awdurdod Lleol hynny. **Mae mwy o angen am y gefnogaeth sydd ar gael i gyrraedd pob cornel o'r rhanbarth ac i'r gefnogaeth hon fod ar gael wyneb yn wyneb** ac yn rhithiol os oes angen.

Mae'r gwaith mapio a'r cyfarfodydd a'r gweithdai diilynol hefyd wedi dangos bod angen i'r sefydliadau sy'n cyflwyno'r **rhaglenni hyn weithio ar y cyd lawer mwy**. Creu partneriaethau rhwng rhaglenni, llwybrau o un rhaglen i'r nesaf fel bod y nod sylfaenol o leihau nifer yr unigolion NEET yn y rhanbarth yn cael ei gwireddu a bod yr unigolion hynny wedi canfod addysg, cyflogaeth neu hyfforddiant ystyrlon a chynaliadwy.

Mae'n ymddangos bod **dyblygiad eang** yn y gwasanaethau sy'n darparu deilliannau meddal i bobl ifanc nad ydynt yn barod am waith, ond sydd angen yr elfen cefnogaeth cyn-cyflogaeth. Mae sawl ffurf o'r math hwn o ddarpariaeth yn rhedeg yn y rhanbarth ac fe all mynediad atynt fod yn aneglur. Mae angen ymdrin â hyn gan mai'r bobl sy'n cael mynediad at y math hwn o gefnogaeth yw'r rhai sydd bellaf i ffwrdd o gyflogaeth neu hyfforddiant, yn unigolion nad ydynt wedi ymgysylltu â rhwydweithiau cefnogi ac yn rhai anodd i ymgysylltu â hwy. Mae sawl partner yn gytûn bod angen llai o ddyblygu a mwy o gydlynu pan ddaw i ddarpariaeth i bobl ifanc ac mae angen sicrhau bod pobl ifanc eu hunain yn medru bod yn rhan o'r sgwrs a'r datrysiad.

Yn ystod ein hymgylltiad â rhan-ddeiliaid, roedd llawer yn aneglur ynghylch rhannau o'r GPI a sut mae'n alinio â meysydd polisi allweddol eraill, megis y fframwaith YEPF a gwasanaethau ieuencid. Mae Gwarant Person Ifanc angen bod yn rhaglen hygyrch y gall unrhyw un ei ddefnyddio i ganfod y gefnogaeth y maent yn chwilio amdani. Gellid cael gwefan yn ei lle sydd â'r holl gysylltiadau rhanbarthol i'r rhwydweithiau cefnogi a sut i gysylltu â hwy; gallai fod yn rhaglen sy'n seiliedig ar gredyd lle byddech yn ennill X o gredyd GPI bob tro yr ydych yn ymgysylltu â rhaglen gefnogi - byddai hyn yn rhoi mwy o werth i'r GPI ymysg pobl ifanc. Yn y pen draw, mae angen iddo gael ei ystyried fel y lle i fynd am wybodaeth ar sut mae unigolyn NEET neu'r rhai sy'n ei gefnogi, yn gallu dod o hyd i gyngor ar raglenni a mynediad at y rhaglenni hyn mewn ffordd syml, a hawdd ei defnyddio.

Yn ystod y gwaith ymchwil mapio a'r cyfarfod a'r gweithdai diilynol, daeth yn amlwg bod **diffyg llwybrau gyrfa a llwybrau cyfeirio clir yn y rhanbarth**. Llwybrau y gall person ifanc gael

mynediad rhwydd atynt a'u deall a gweld y ffordd ymlaen o lle maent ar hyn o bryd i lle maent am fod yn y dyfodol, a sut i gael mynediad at gymorth i'w helpu gyda'r siwrne honno. Llwybrau clir i gael cyflogaeth mewn sectorau gwahanol a sut i uwchsgilio yn y sectorau hynny, er mwyn cael gyrfa ystyrlon a chynaliadwy.

Er nad oedd yn effaith uniongyrchol a gododd yn ystod y gwaith mapio a'r cyfarfod â rhan-ddeiliaid, **mae'r argyfwng costau byw a'r tlodi mewn gwaith yn rhwystr** na ellir ei anwybyddu wrth lunio rhestr o argymhellion ar gyfer y Gwarant Person Ifanc. Bydd y ddau ffactor hwn yn cael effaith anferth ac amrywiol ar bobl ifanc ledled Cymru. Bydd yn effeithio ar Gredyd Cynhwysol a budd-daliadau eraill pobl ifanc; bydd gwerth y budd-daliadau hyn yn gostwng. Hefyd, bydd yn effeithio ar raddedigion a phobl ifanc sydd â benthyciadau myfyrwyr yn sgil cyfraddau llog uwch. Mae pobl ifanc yn gwario mwy ar rent a biliau ac mae'n bwysig bod cefnogaeth ar gael iddynt i barhau mewn cyflogaeth neu addysg yn ystod yr argyfwng hwn. Dylai'r strategaeth ar gyfer y GPI gadw cofnod o hyn.

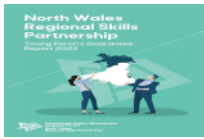
Yr argymhelliad terfynol yw i'r GPI ddod yn gatalydd ar gyfer **creu rhaglen profiad gwaith wedi'i theilwra i bobl ifanc ledled y rhanbarth**. Mae hyn wedi'i alinio'n agos â'r argymhelliad ynghylch y llwybr. Yn sgil y pandemig, nid oes cyfleoedd profiad gwaith wedi bod ar gael i bobl ifanc. Mae'n hanfodol ysbrydoli pobl ifanc ac un ffordd o wneud hyn yw dod â phobl ifanc i mewn i'r gweithle y mae ganddynt ddi-ddordeb ynddo. Gyda'r Cwricwlwm i Gymru newydd, dyma'r amser delfrydol i ddod ag adnoddau ynghyd yn y rhanbarth i greu profiad gwaith llwyddiannus sy'n adlewyrchiad gwirioneddol o sut beth yw hi i weithio i gyflogwr o'u dewis. Dyma gam hanfodol ar y llwybr gyrfa.

Camau Nesaf

Y camau nesaf ar gyfer Partneriaeth Sgiliau Rhanbarthol Gogledd Cymru o ran y GPI yw parhau i ymgysylltu â rhan-ddeiliaid rhanbarthol ar y cyfleoedd sydd gan y GPI i'w cynnig. Bydd hyn yn cael ei reoli â gweithdai a digwyddiadau pellach i godi ymwybyddiaeth. Hefyd, bydd y Partneriaeth Sgiliau Rhanbarthol yn edrych ar ffyrdd o ddod â sefydliadau ynghyd i greu dull mwy cydweithredol i weithio â phobl ifanc a'u cefnogi yn y rhanbarth.

Atodiadau

Atodiad 1: Mapio'r Ddarpariaeth / Taenlen Excel



Atodiad 2: Rhan-ddeiliaid sydd wedi ymgysylltu drwy waith mapio / gweithdy / cyfarfodydd dilynol

Tîm Ymgysylltu Rhanbarthol - Gogledd Cymru
Hyfforddiant Gogledd Cymru
Grŵp Llandrillo Menai
Yr Adran Gwaith a Phensiynau
Cyngor Sir y Fflint
Cyngor Conwy
Cyngor Sir Ddinbych
ReStart
Môn CF
Remploy
Cyngor Sir Ynys Môn
Cyngor Gwynedd
Gisda
CGGC
Coleg Cambria
Cyngor Wrecsam
Adra
Gyrfa Cymru
Gweithdy Gweithgor Cyflogadwyedd Gogledd Cymru
Bwrdd Partneriaeth Sgiliau Rhanbarthol Gogledd Cymru
Gweithdy Grŵp y Cydlynedd EPC Rhanbarthol
Gweithdy RET Gogledd Cymru
Bwrdd Partneriaeth Sgiliau Rhanbarthol Gogledd Cymru
FSB Gogledd Cymru
Gyrfa Cymru
Cymru'n Gweithio
Yr Adran Gwaith a Phensiynau - Y Ganolfan Byd Gwaith
Prince's Trust



Atodiad 3

Gweithdy'r Gwarant Person Ifanc gyda Grŵp Cyflogadwyedd Partneriaeth Sgiliau Rhanbarthol Gogledd Cymru, Bwrdd y Bartneriaeth Sgiliau Rhanbarthol, EPC Rhanbarthol, Gweithdy Rhwydwaith RET:

Fel Partneriaeth Sgiliau Rhanbarthol, bu i ni drefnu nifer o weithdai ar draws y rhanbarth gyda rhwydweithiau amrywiol i roi adborth i ni ar y GPI. Gweler isod rai o'r prif sylwadau a nodwyd. Mae'r wybodaeth hon wedi cael ei defnyddio wrth greu'r adroddiad.

1. Pa ddulliau sy'n bodoli ar gyfer ymgysylltu pobl ifanc yn y GPI yn lleol - yn enwedig y bobl ifanc sydd bellaf i ffwrdd o'r farchnad lafur? Sut allwn ni sicrhau ein bod yn cael deialog barhaus gydag amrediad eang o bobl ifanc yn lleol wrth gynllunio, dylunio a chyflawni'r GPI?
 - Mae sawl pwynt cyswllt yn bodoli eisoes, h.y. ysgolion a cholegau - yr her yw trosglwyddo unigolion o'r cysylltiadau hyn i gyfeiriadau
 - Un o'r anawsterau yw dal y bobl ifanc pan maent yn dod drwy'r drws, yn hytrach na'u colli ymhellach i lawr y lein.
 - Mae cynlluniau megis Kickstart wedi bod yn gymorth
 - Mae rhannu'r wybodaeth ar lafar wedi bod yn ddefnyddiol
 - Cynnal digwyddiadau cymunedol i ddenu pobl i'r ymyraethau
2. A fyddai modd cryfhau'r prosesau ledled y rhanbarth i gefnogi'r bobl ifanc sydd bellaf i ffwrdd o'r farchnad lafur i oresgyn rhwystrau eraill megis cefnogi eu hiechyd meddwl, ymdrin â digartrefedd, cyfrifoldebau gofalu neu anabledd, rhwystrau i deithio neu rwystrau ariannol, ac ati. - pa gefnogaeth leol/sefydliadau trydydd sector ac ati, sydd ar gael yn lleol?
 - Angen ymgysylltu i ail-ddylunio'r ymyraethau newydd.
 - Angen sicrhau ein bod yn cynllunio rhywbeth sy'n gwneud mwy na dim ond targedu'r bobl sy'n cael eu dal yn y rhaglenni hyn fel arfer
 - Angen mynd y tu hwnt i hyn ond fe all gymryd peth amser i ddod â phopeth ynghyd
 - Sut ydym ni'n dal unigolion sy'n dod o aelwydydd lle mae cylch hanesyddol o ddiweithdra?
 - Angen cynnwys pobl ifanc yn y trafodaethau ynghylch pa gefnogaeth fyddai'n fuddiol iddynt er mwyn goresgyn eu rhwystrau fel y gallwn ddysgu beth sy'n gweithio iddynt hwy.
 - Pwysigrwydd rhoi adborth i'r bobl ifanc i ddweud beth yr ydym yn ei wneud i fedru eu cefnogi



3. **Sut ellir rhoi cefnogaeth briodol i anghenion parhaus grwpiau o bobl ar y cyrion sydd ddim mewn addysg, cyflogaeth neu hyfforddiant, ar wahanol gamau o'r broses GPI?**
 - Angen canfod beth sy'n gwneud i bobl ifanc fod ar y cyrion yn y lle cyntaf
 - Mae llawer o'r prosiect ESF wedi bod yn targedu yr un bobl
 - Angen cam cyn y cam cyntaf ar y llwybr cyflogadwyedd
 - Ymgysylltu â hwy o ran sgiliau meddal ynghyd â'r rhwystrau mwy cymhleth
 - Rôl y sector gwirfoddol unwaith y ceir diffiniad clir o'r hyn sydd dan sylw pan gyfeirir at unigolion ar y cyrion

4. **A oes llwybrau cynnydd clir ar gyfer pobl ifanc yn y rhanbarth?**
 - Sicrhau ein bod yn defnyddio adnoddau cymunedol
 - Sicrhau bod cyngor, gwybodaeth ac arweiniad priodol ar gyflogaeth yn cael ei rannu â phobl ifanc o flwyddyn 9 ymlaen
 - Wedi gweld hyn mewn adborth gan gynrychiolwyr dosbarth
 - Mae'r arweiniad hwn wedi bod ar goll yn ystod COVID
 - Llawer o waith i egluro i bobl ifanc beth yw gwaith cynaliadwy
 - Ddim bob tro yn canolbwyntio ar y llwybrau traddodiadol at gyflogaeth

5. **Negeseuon allweddol eraill**
 - Mae lechyd Meddwl yn rhwystr mawr i bobl ifanc

 - Mae'r natur Wledig yn rhwystr - pobl ifanc mewn cymunedau gwledig yn methu â chael mynediad at gefnogaeth a rhaglenni yn sgil problemau cludiant.