

# Gyrru Newid

Gogledd Cymru

Pwyslais ar ynni carbon isel



Partneriaeth Sgiliau Rhanbarthol  
Gogledd Cymru  
North Wales  
Regional Skills Partnership





# Cyflwyniad

**Mae Partneriaeth Sgiliau Rhanbarthol Gogledd Cymru yn allweddol wrth sefydlu'r sgiliau sydd eu hangen ar gyfer prosiectau carbon isel y dyfodol yng Ngogledd Cymru. Mae ganddynt berthynas waith gref gyda datblygwyr yn yr ardal ac mae'n sicrhau bod y sgysiau cywir yn digwydd. Bydd y gwaith a gomisiynwyd ar gyfer y prospectws a'r bwlch sgiliau yn sicrhau bod gennym ddealltwriaeth gliriach o'r hyn sydd ei angen yn y Gogledd, yn ogystal â'r cynnig gwych sydd gennym eisoes.**

Mae'r cynllun Gweithredu Sero Net, a lansiwyd ym mis Chwefror 2023, yn cydnabod bod sgiliau a gweithlu yn hanfodol i'n galluogi i fanteisio ar ein taith at economi sero net. Yn Sero Net Cymru (2021), rydym yn ailddatgan ein hymrwymiad i drawsnewidiad cyfiawn, o economi ffosil y gorffennol i ddyfodol carbon isel newydd. Mae cyflawni trawsnewidiad cyfiawn yn golygu nad oes neb yn cael ei adael ar ôl. Yn fy nhrafodaethau gyda busnesau yng Nghymru, mae graddau'r hyn rydym yn ei gynnig bob amser yn creu argraff arnyn nhw, ond yn aml mae cwmnïau'n synnu o glywed am y cyfleoedd sydd gennym ni. Rwyf am iddyn nhw sylweddoli'r ecosystem economaidd gref rydyn ni'n ei chreu yma yng Nghymru. Rhan o hyn yw galluogi i fusnesau fod yn hyderus y bydd y sgiliau a'r gofynion yn y dyfodol yn cael eu bodloni.

Rwyf bob amser yn chwilio am ffyrdd o sicrhau bod busnesau'n ymwybodol o sut y gallwn eu helpu nhw i esblygu, a bwriad y prospectws yw sicrhau ein bod yn parhau i hyrwyddo'r hyn sydd gennym eisoes. Mae'r darn hwn o waith yn rhan o becyn ar gyfer y Gogledd a fydd yn cefnogi prosiectau carbon isel, yn benodol yn y

lle cyntaf, gwynt ar y môr. Mae prifysgolion a cholegau ar draws y rhanbarth wedi bod yn darparu cyrsiau arbenigol ers blynyddoedd ac erbyn hyn, maent yn arweinwyr byd-eang mewn darpariaeth sgiliau academaidd ac ymarferol ar gyfer y sector gwyrdd.

Mae'r prospectws hwn hefyd yn cyflawni rhai o'r blaenoriaethau yn Fframwaith Economaidd Rhanbarthol Gogledd Cymru. Mae sgiliau a gweithlu'n cael eu hystyried yn flaenoriaeth i'r rhanbarth. Mae'r Fframwaith, a gyd-gynhyrchwyd gyda'n partneriaid rhanbarthol, yn chwarae rhan allweddol wrth alinio gweithgareddau ar bob lefel i ganolbwyntio adnoddau lle gallant gael yr effaith fwyaf. Mae cymunedau'n ganolog i greu economi sero net cyfiawn. Rydym wedi ymrwymo i ddarparu llais rhanbarthol cryfach ar gyfer y Gogledd ac i ddefnyddio dull sy'n adeiladu ar y cydweithio a'r partneriaethau presennol mewn perthynas â'r datblygiad economaidd a chymunedol.

Mae gan y Gogledd nid yn unig yr adnoddau ffisegol i gefnogi cyfleoedd economaidd cynaliadwy, ond hefyd y gweithlu. Mae



prifysgolion a cholegau mewn sefyllfa gref i gefnogi'r gwaith o ddarparu sgiliau ar gyfer prosiectau gwynt ar y môr a phrosiectau carbon isel eraill yn y dyfodol, ar draws sbectrwm eang o sgiliau gofynnol. Mae'r sgiliau hyn yn mynd y tu hwnt i beirianwyr. Mae arnom angen arbenigwyr amgylcheddol, penderfynwyr, dylunwyr graffig ac unigolion sydd â sgiliau cyfathrebu cryf, i enwi ond ychydig.

Bydd creu'r cyfleoedd hyn hefyd yn helpu i ddiogelu'r Gymraeg drwy sicrhau ein bod yn cefnogi cenedlaethau'r dyfodol i ddatblygu'r sgiliau sydd eu hangen arnynt i fanteisio ar brosiectau carbon isel yn y Gogledd. Bydd datblygu ystod o gyrsiau dwyieithog mewn addysg bellach ac uwch yn caniatáu i fyfyrwyr ddatblygu gyrfaoedd sydd wedi'u gwreiddio yn y rhanbarth. Gan ddefnyddio'r sgiliau cydweithredol cryf yn y rhanbarth, mae gan y Gogledd lawer i'w gynnig i fusnesau.

**Vaughan Gething AS**  
Gweinidog yr Economi



# Gyrru

# Newid

## Pwyslais ar ynni carbon isel

### Wrth ystyried Gogledd Cymru beth sy'n dod i'r meddwl?

Mynyddoedd, y traethau a'r tirweddau hardd neu, o bosib, lle braf am wyliau?

Fyddech chi ddim yn anghywir. Ond mae gan y rhanbarth lawer mwy i'w gynnig ac mae'n gwneud enw go iawn i'w hun yn y sector ynni carbon isel. Dyma'r lle i fod.

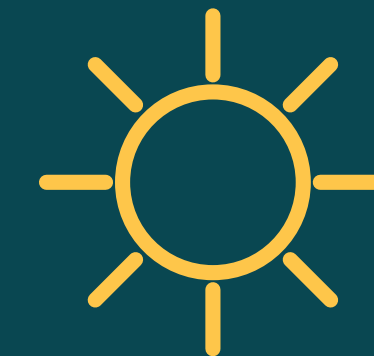
Rydym wedi hen arfer â chroesawu ymwelwyr. Ond beth am ein hystyried fel cyrchfan fusnes a buddsoddiad? Gyda phartneriaid croesawgar, gallwn sicrhau bod y sector ynni carbon isel yn ffynnu.

### Porth i adnoddau...

Y tu ôl i'n tirweddau trawiadol, mae gennym yr adnoddau a'r cyfleusterau naturiol i wasanaethu a hyrwyddo diwydiant ynni gwyrdd sy'n tyfu bob dydd. Mae ein gwybodaeth, ein hangerdd am gydweithio, a'n rhwydweithiau cymorth yn creu amgylchedd lle gall busnesau cynaliadwy ffynnu.

Mae treftadaeth ddiwydiannol gref sy'n gysylltiedig â chynhyrchu ynni yn golygu bod yr arbenigedd eisoes yma, ynghyd â gweithlu medrus a chadwyni cyflenwi sy'n barod i weithio gyda buddsoddwyr newydd. Mae gwaith ymchwil a datblygu ardderchog, a chyfleusterau hyfforddi heb eu hail yn cryfhau'r rhanbarth ymhellach, rhanbarth sydd wedi ymrwymo i ddyfodol gwyrddach.

Mae Gogledd Cymru yn ardal perffaith i fuddsoddi ynddi yn enwedig ar gyfer busnesau ynni carbon isel.





## Porth i isadeiledd...

Gyda chysylltiadau trafniadaeth eithriadol, mae'r ardal yn elwa o rwydweithiau ffyrdd effeithiol, gan gynnwys corridor yr A55 ar hyd arfordir y gogledd. Mae'r ffordd ddeuol yn lwybr pwysig sy'n hwyluso mynediad i ddinasoedd a phorthladdoedd mawr ledled y DU. Mae'r ardal hefyd yn cael ei gwasanaethu'n dda gan rwydwaith rheilffyrdd helaeth, sy'n darparu opsiynau cludo i gymudwyr a busnesau fel ei gilydd. A, gyda meysydd awyr rhyngwladol yn agos, yn Lerpwl a Manceinion, mae gennym gysylltedd byd-eang ar garreg ein drws.

Mae cysylltiadau grid a chyfleusterau storio sydd wedi'u sefydlu, ynghyd â phartneriaid parod hefyd yn gosod Gogledd Cymru fel lleoliad delfrydol ar gyfer y sector hwn, gan hwyluso mewnfuddsoddi a datblygu.

Rydym yn deall na all busnesau ffynnu heb gysylltedd digidol cadarn. Dyna pam bod ein partneriaid yn gweithio gyda'i gilydd i roi rhwydweithiau ar waith sy'n addas ar gyfer y dyfodol ac yn galluogi busnesau i gael mynediad i farchnadoedd a chysylltu â chyflenwyr a chwsmeriaid ble bynnag y bônt.

Gyda hyn yn gefndir, mae prifysgolion a cholegau yng Ngogledd Cymru yn gwbl barod i gefnogi busnesau a chyflogwyr yn y sector ynni carbon isel. Trwy ymchwil flaengar, rhaglenni hyfforddi arbenigol, ac ymgysylltiad cymunedol, mae ein sefydliadau academaidd yn meithrin cenedlaeth o weithwyr proffesiynol medrus ac yn hybu arloesi mewn technoleg ynni adnewyddadwy. Mae eu hymrwymiad i gynaliadwyedd yn paratōi'r ffordd ar gyfer dyfodol sy'n fwy ymwybodol o'r amgylchedd mewn rhanbarth lle mae busnesau'n cael eu cefnogi i ffynnu.

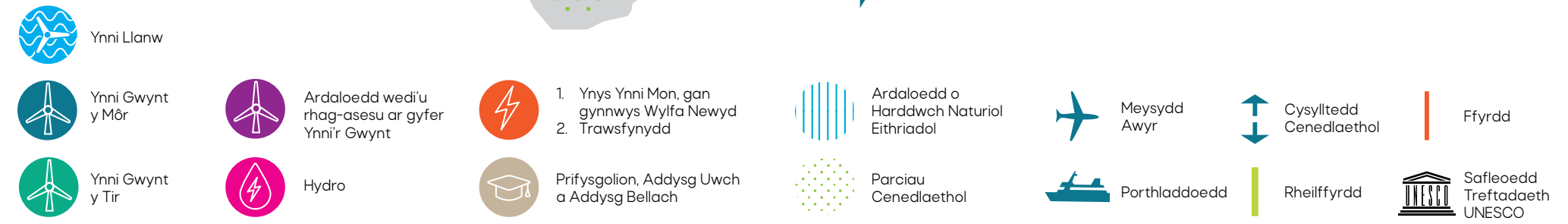
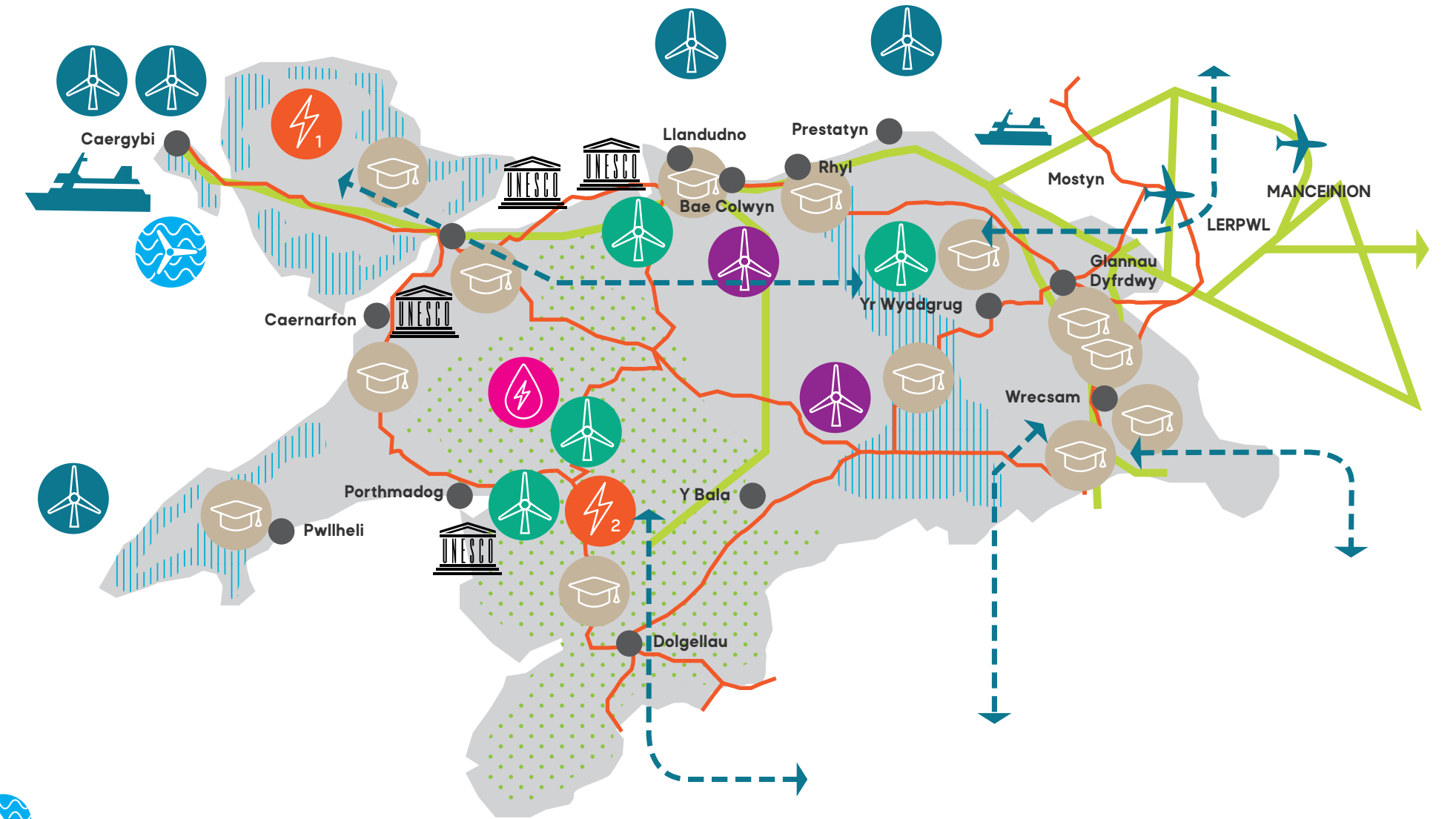
## Porth i'ch dyfodol chi...

Os yw hyn yn swnio fel y math o le yr hoffech weithio ynnddo neu os yw eich busnes eisoes wedi'i sefydlu yn sector carbon isel Gogledd Cymru, yna dewch i siarad â ni ym Mhartneriaeth Sgiliau Rhanbarthol Gogledd Cymru (PSR). Gallwn gefnogi sgysciau rhwng cyflogwyr a darparwyr hyfforddiant am anghenion sgiliau. Gallwn wneud i bartneriaethau ddigwydd a fydd o fudd i fusnesau, yn hybu economi'r rhanbarth ac yn cyfrannu at ein nod o leihau carbon.

Mae'r PSR yn rhagweithiol wrth adnabod anghenion sgiliau presennol ac anghenion sgiliau'r dyfodol, gan weithio ar draws sectorau i sicrhau bod y ddarpariaeth fwyaf addas a pherthnasol ar gael ar gyfer cenedlaethau'r dyfodol. Rydym yn rhan o ddull ehangach Llywodraeth Cymru o ddatblygu'r economi rhanbarthol, gan gynnwys yr ymrwymiad yn y Cynllun Gweithredu Economaidd i gryfhau cynllunio strategol. Wedi'n lleoli wrth wraidd y sector ac yn meddu ar y wybodaeth ddiweddaraf, gallwn hefyd dywys cyflogwyr at gymorth a chyllid Llywodraeth Cymru.

Mae RSP Gogledd Cymru hefyd yn cefnogi Cynllun Twf Gogledd Cymru drwy weithio gyda phartneriaid prosiect i gwmpasu a chyflawni gofynion sgiliau'r buddsoddiad yn y Cynllun Twf.

... mae prifysgolion a cholegau yng Ngogledd Cymru yn barod i gefnogi busnesau a chyflogwyr yn y sector ynni carbon isel



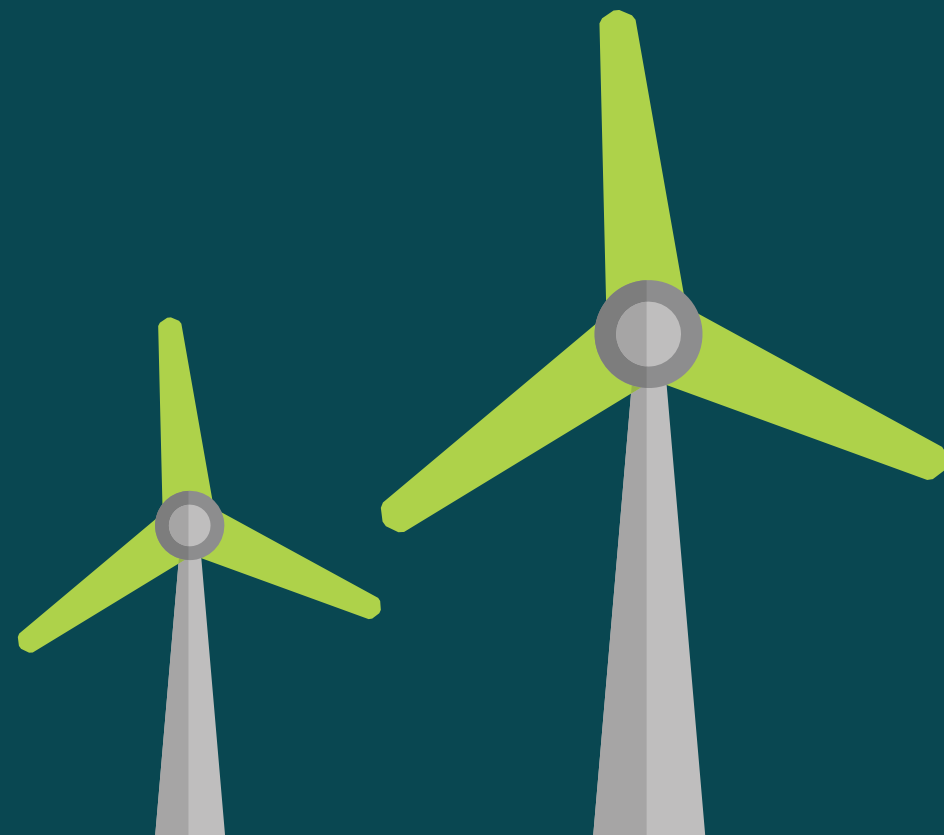
# Pweru'r Dyfodol

## Pwyslais ar ynni carbon isel

Wrth i ymwybyddiaeth fyd-eang o bwysigrwydd trosglwyddo i ynni carbon isel gynyddu, wnaeth Gogledd Cymru ddim oedi cyn ymuno â'r ymdrech. Mae'r rhanbarth wedi dod yn ganolbwynt ar gyfer arloesi mewn ynni gwyrdd, gan gynnig cyfleoedd i ddatblygu sgiliau trwy gyfleusterau hyfforddi arloesol, a thwf y gadwyn gyflenwi.

O'r ffermydd gwynt a chynlluniau ynni solar cynharach, i brosiectau llif llanwr, ynni niwclear, gwynt alltraeth, a hydrogen mwy diweddar - mae Gogledd Cymru wedi dod i'r amlwg fel ardal fywiog sydd, nid yn unig yn coffeidio carbon isel ond sydd hefyd yn canolbwyntio ar ddatblygu gweithlu medrus a chadwyn gyflenwi gadarn.

8



## Datblygu sgiliau...

Mae prifysgolion, colegau a chanolfanau hyfforddiant y rhanbarth yn cydweithio'n agos â rhanddeiliaid profiadol y diwydiant i ddarparu rhaglenni arbenigol mewn peirianeg, rheoli prosiectau a gwyddorau amgylcheddol. Mae'r mentrau hyn yn sicrhau llif o weithwyr proffesiynol medrus sy'n barod i gyfrannu at y diwydiant ynni carbon isel wrth iddo dyfu. Mae'r pwyslais ar arfogi'r gweithlu sydd eisoes yn brofiadol gyda'r sgiliau angenrheidiol i ffynnu mewn sector ynni adnewyddadwy sy'n esblygu.



## Datblygu hyfforddiant...

Mae Gogledd Cymru yn gartref i gyfleusterau arloesol sy'n efelychu'r byd go iawn, gan ganiatáu i weithwyr ennill profiad ymarferol. Mae'r cyfleusterau hyn yn cynnig hyfforddiant arbenigol ymarferol diolch i fuddsoddiad yn y dechnoleg ddiweddaraf sy'n sicrhau bod Gogledd Cymru ar y blaen ac yn gallu meithrin gweithlu cymwys all yrru'r newid i ynni cynaliadwy.



9

## Datblygu cadwyni gyflenwi...

Rydym yn deall bod cadwyn gyflenwi gadarn hefyd yn hanfodol ar gyfer llwyddiant a thwf y sector ynni adnewyddadwy. Mae'r rhanbarth yn cefnogi datblygiad cyflenwyr lleol ac yn annog cydweithio rhwng busnesau, gan sicrhau llif effeithlon o nwyddau a gwasanaethau. Mae'r dull hwn yn creu ecosystem economaidd gynaliadwy sydd o fudd i'r gymuned leol a'r diwydiant.





# Sylw ar Bartneriaid





# Prifysgol Bangor

Mae Prifysgol Bangor wedi arwain y ffordd ers amser o ran ymchwil gydweithredol ynni carbon isel ac amgylcheddol. Gyda'i gwaith yn datblygu'r agenda ar gyfer cynhyrchu ynni a chynaliadwyedd yn y dyfodol, mae'r brifysgol yn cael ei chydnabod i fod o safon fyd-eang.



Mae'r ymchwil presennol yn cynnwys...

- **Tanwydd niwclear technoleg uwch** newydd a'u gallu ymchwil ar draws y cylch tanwydd niwclear cyfan, gan gynnwys dyluniad a deunyddiau adweithyddion
- **Defnyddio ynni solar** a moleciwlau organig mewn plastigau a pholymerau ar gyfer datblygu celloedd solar plastig
- Deunyddiau newydd i alluogi **ynni ymasiad** i ddod yn fasnachol hyfyw
- Technoleg **morol adnewyddadwy** gan gynnwys gwynt a llanw
- Gosod **tyrbinau micro-hydro** mewn prosiectau hydro cymunedol

Mae maes ymchwil trawiadol y brifysgol yn tyfu i gynnwys darpariaeth sgiliau fel y rhaglen peirianeg israddedig, yn ogystal â chynnig gradd-brentisiaethau sy'n canolbwyntio ar y sector ynni carbon isel.

Bydd cynnig Bangor i fusnesau yn cael ei wella ymhellach gan brosiect Egni. Wedi'i ariannu'n rhannol gan Gynllun Twf Gogledd Cymru a Llywodraeth Cymru, bydd Egni yn darparu tua 2,500m<sup>2</sup> o ofod deori busnes a chydweithio ymchwil newydd ym mharc gwyddoniaeth y brifysgol, sef M-SParc, ar Ynys Môn. Bydd yn canolbwyntio ar gefnogi'r sector ynni carbon isel, gan feithrin cydweithio rhwng y byd academaidd, diwydiant, ymchwilwyr a pheirianwyr, gan osod Prifysgol Bangor, M-SParc a rhanbarth Gogledd Cymru ar flaen y gad o ran arloesi yn y DU.

Prifysgol Bangor hefyd ydi cartref Rhwydwaith Ymchwil Cenedlaethol Sêr Cymru ar gyfer Ynni Carbon Isel a'r Amgylchedd yn ogystal â'r Sefydliad Dyfodol Niwclear (NFI). Mae gan y Rhwydwaith dros 36 o bartneriaid sy'n cynnwys sefydliadau ymchwil, cyrff llywodraeth, busnesau bach a chanolig, partneriaid yn

y diwydiant a thros 80 o ymchwilwyr. Mae'n hyrwyddo cydweithio ar draws y sector gyda'r ffocws yn gadarn ar ynni carbon isel a datblygu'r bioeconomi, ynghyd â lliniaru newid yn yr hinsawdd.

Mae'r Sefydliad Dyfodol Niwclear yn gweithio i adeiladu canolfan ymchwil ynni niwclear sy'n arwain y byd yma yng Ngogledd Cymru. Mae'r grŵp yn cwmpasu'r cylch tanwydd, dylunio adweithydd, ymddygiad deunyddiau, a rheoleiddio. Gan ddefnyddio technoleg flaengar â chyfleusterau yn y brifysgol ac yn M-SParc, mae'r sefydliad yn creu rhwydwaith i ddatblygu'r maes hwn ac i atgyfnerthu arbenigedd lleol. I ychwanegu at ei rhestr maith o brosiectau, mae Prifysgol Bangor yn bartner yn yr EPSRC (Cyngor Ymchwil Peirianeg a Gwyddor Ffisegol), Canolfan Hyfforddiant Doethurol mewn Ynni Niwclear, consortiwm hyfforddi ôl-raddedig sy'n cynnwys Coleg Imperial Llundain, Prifysgol Caergrawnt, a'r Brifysgol Agored.

Nid dim ond am ei gwaith ar y tir y mae Prifysgol Bangor yn adnabyddus chwaith ond hefyd am arwain ymchwil yn y Ganolfan Gwyddorau Môr Cymhwysol (CAMS). Mae'r ganolfan yn edrych ar gynyddu effaith ymchwil morol ar fywyd go iawn - mae hyn yn cynnwys ynni morol adnewyddadwy. Mae'n gweithio gyda diwydiant, partneriaid rhyngwladol a llywodraeth ar raglenni strategol ac yn darparu cymorth ymgynghorol i fusnesau. Mae'r brifysgol hefyd yn arfogi myfyrwyr â'r sgiliau angenrheidiol i wneud yn fawr o botensial y môr fel adnodd ynni gyda'i MSc mewn Ynni Adnewyddadwy Morol. Mae'r cwrs yn rhoi pwyslais ar adnoddau tonnau a llanw a'r heriau sy'n gysylltiedig â gosod dyfeisiau yn yr amgylchedd morol. Mae'r brifysgol yn falch o fod yn gyd-berchen ar yr unig long ymchwil weithredol yn sector addysg uwch y DU, y R.V. Prince Madog. Mewn datblygiad pwysig er mwyn dad-

garboneiddio'r sector morol, mae'r Prince Madog ar y trywydd i leihau ei allyriadau o hyd at 60%, diolch i fenter ynni hydrogen arloesol.

Gyda'i gilydd, mae'r mentrau hyn ym Mhrifysgol Bangor yn sefydlu Gogledd Cymru fel canolfan o arbenigedd fyd-eang, gan helpu i ddatblygu cenedlaeth newydd o wyddonwyr a pheirianwyr i ddiwallu'r angen am ynni carbon isel a sicrwydd ynni ledled y byd.

## M-SParc

Mae Parc Gwyddoniaeth Menai Prifysgol Bangor (M-SParc) ar Ynys Môn yn rhan bwysig o economi carbon isel y rhanbarth. Mae tîm Egni yn M-SParc yn darparu cefnogaeth arbenigol i'r sector ac yn anelu at weithio gyda buddsoddwyr sydd am wneud y gorau o'r ystod eang o gyfleoedd yng Ngogledd Cymru. Mae'r tîm yn angerddol am ddatblygu'r sector ynni carbon isel yng Ngogledd Cymru, gan weithio ar draws prosiectau, o wynt ar y môr i niwclear newydd, i helpu i adeiladu capasiti, prosiectau a phartneriaethau.





# Grŵp Llandrillo Menai

Mae Grŵp Llandrillo Menai wedi bod yn arloeswr mewn hyfforddiant ymarferol ym maes technoleg ynni carbon isel ers blynyddoedd lawer.

Gyda sawl campws ar draws Gogledd Cymru, mae'n arwain y ffordd o ran datblygu'r sgiliau iawn ar gyfer economi werdd. Nid yn unig mae'r Grŵp yn paratoi myfyrwyr ar gyfer diwydiannau carbon isel, ond mae hefyd yn gweithio gyda busnesau i adeiladu gweithlu medrus.



Fel darparwr hyfforddiant, mae'r coleg wedi datblygu cyfleusterau o'r radd flaenaf, gan gynnwys y Ganolfan Sgiliau Adeiladu, y Ganolfan Ynni, a'r Ganolfan Hyfforddi Peiriannau Trwm ar gampws Llangefni. Mae ganddo hefyd Canolfan Carbon Isel yn y Rhyl - gyda ffocws ar ddatblygu sgiliau allweddol ar gyfer ystod o sectorau carbon isel, o atgyweirio a chynnal a chadw cerbydau hydrid, i beirianeg ynni solar, gwynt a morol.

Mae'r colegau yn darparu cyrsiau addysgu llawn amser i bobl ifanc, gan sicrhau eu bod yn barod i fodloni gofynion sector sy'n esblygu.

Trwy Busnes@LlandrilloMenai, cangen fusnes y Grŵp, mae gwasanaethau arbenigol ar gael i ddiwydiant i sicrhau bod y sgiliau cywir ar waith ar gyfer twf yn y dyfodol a mewnfuddsoddi. Mae hyn yn cynnwys sgiliau gwyrdd drwy'r Cyfrifon Hyfforddiant Personol. Mae'r tîm yn brofiadol o ran darparu hyfforddiant wedi'i deilwra i anghenion busnes penodol mewn cyfleusterau sydd heb eu hail.

Rhan allweddol o'r ddarpariaeth fusnes hon yw Canolfan Isadeiledd, Sgiliau a Thechnoleg (CIST) yn Llangefni. Yn ganolfan hyfforddi sgiliau isadeiledd o ansawdd uchel, mae'n darparu hyfforddiant mewn partneriaeth â diwydiant i hyrwyddo datrysiadau a chynhyrchion arloesol. Mae'n prysur ddod yn safle o ddewis i gwmnïau sector preifat sy'n ceisio uwchsgilio eu gweithlu. Mae ei graddfa a'i chwmpas yn gwneud y ganolfan y cyntaf o'i math yn y DU. Gyda phortffolio trawiadol o gyrsiau a'r gallu i arloesi, mae wedi'i chynllunio i gefnogi cyflogwyr mewn amgylchedd sy'n newid yn barhaus.

Mae Grŵp Llandrillo Menai hefyd yn un o brif bartneriaid 'Tŷ Gwyrddfai' ym Mhenygroes, ynghyd â chymdeithas dai Adra a Phrifysgol Bangor. Bydd y safle yn cael ei drawsnewid yn hwb datgarboneiddio i sicrhau bod Gogledd Orllewin Cymru ar flaen y gad o ran yr agenda datgarboneiddio, gan weithio gyda chymunedau a busnesau i ôl-osod mewn mwy na 18,000 o dai dros y 10 mlynedd nesaf.

Yn ogystal, mae micro-fusnesau a busnesau bach yng Ngwynedd a Môn wedi elwa o 'Academi Ddigidol Werdd' Busnes@LlandrilloMenai sy'n galluogi perchnogion busnes i weithio gyda mentor ac i ddatblygu cynllun i gael mynediad at hyfforddiant a chyllid er mwyn lleihau eu hól troed carbon.

Trwy feithrin arloesi cynaliadwy a darparu cyrsiau arbenigol i fyfyrwyr a chleientiaid busnes, mae Grŵp Llandrillo Menai yn chwarae rhan allweddol, gan sicrhau bod gan Ogledd Cymru weithlu medrus mewn ynni carbon isel sy'n gallu bodloni gofynion diwydiant.

Mae'r cyrsiau ar draws campysau Grŵp Llandrillo Menai yn cynnwys...

- Peirianeg ar gyfer ynni solar, gwynt, morol a niwclear
- Atgyweirio a chynnal a chadw Cerbydau trydan
- Gosod pwyntiau gwefru Cerbydau trydan
- Gosod a chynnal a chadw paneli solar
- Sgiliau adeiladu gwyrdd





# Prifysgol Wreccsam

Tu hwnt i'r sector ynni - rhoi carbon isel ar agenda pob maes busnes.



Yn un o brifysgolion ieuengaf Cymru, mae Wreccsam wedi sefydlu ei hun yn gyflym fel partner busnes gwerthfawr. Mae'n datblygu enw da am weithio gyda sefydliadau ar draws pob sector i leihau eu ôl troed carbon a sicrhau fod hyn yn dod yn thema allweddol ar draws pob swyddogaeth busnes.

Ar ôl ennill statws dinas yn ddiweddar a denu sylw byd-eang diolch i'w llwyddiant pêl-droed, ni fu erioed amser gwell i edrych yn fanylach ar yr hyn sydd gan Wreccsam a'r brifysgol i'w gynnig. Gyda chysylltiadau trafniadaeth gwych ac agosrwydd at hybiau economaidd gogledd orllewin Lloegr, mae'r brifysgol wedi bod yn bartner allweddol yn y datblygiadau cadarnhaol diweddar. Mae hyn, ynghyd â'i chysiau arloesol a'i chymorth busnes, yn gwneud Prifysgol Wreccsam yn bartner o ddewis i gwmnïau sy'n awyddus i ddatblygu eu gweithlu a'u mantais gystadleuol.

Wrth i ymwybyddiaeth gynyddu ynghylch y brys i bob un ohonom, gan gynnwys busnesau i weithredu i leihau carbon, mae Prifysgol Wreccsam wedi cymryd camau beiddgar i ehangu ei chynigion. Mae hyn yn cynnwys y brentisiaeth gradd Ynni Carbon Isel, Effeithlonrwydd a Chynaliadwyedd sydd wedi'i chynllunio i ddiwallu anghenion sgiliau diwydiant lleol. Mae'r rhaglen yn archwilio agweddau allweddol ar sut i greu systemau, cynhyrchion a gwasanaethau sy'n cyfyngu ar effeithiau andwyol ar yr amgylchedd.

Mae'n gwrs sy'n seiliedig ar beirianeg, a'r nod yw sicrhau y gall dysgwyr weithredu i wella cynaliadwyedd ac effeithlonrwydd eu sefydliad. Gyda modiwlau ar reoli ac ymgysylltu â'r gweithlu, yn ogystal â systemau carbon isel, mae'r ffocws gymaint ar weithredu'r newid sydd ei angen ag ydyw ar y dechnoleg sy'n ei yrru ymlaen.

Gyda golwg ar wasanaethu gwahanol fathau o fusnesau, mae Wreccsam bob amser yn barod i fod yn hyblyg. Datblygwyd eu cwrs byr ar gynaliadwyedd fel rhan o'r ymgais hon i weithio mewn ffordd sy'n cyd-fynd â diwydiant ac i lenwi bylchau amlwg mewn sgiliau. Datblygwyd y cwrs ar-lein sydd wedi ei ariannu yn llawn i ysbrydoli busnesau yng Nghymru a thu hwnt, i weithredu ar gynaliadwyedd a lleihau carbon. Mae'n cynnig fframweithiau dysgu ac asesu hyblyg i ysgogi ymgysylltiad ac mae'n edrych ar yr heriau a'r cyfleoedd sy'n gysylltiedig ag arferion busnes cynaliadwy.

Y tu hwnt i'r ystafell ddosbarth, mae gan Brifysgol Wreccsam enw da am ddarparu prosiectau Partneriaeth Trosglwyddo Gwybodaeth arloesol (KTP). Gan ddwyn ynghyd arbenigwyr o ddiwydiant a'r byd academaidd, maen nhw yn helpu busnesau i wella eu cystadleurwydd a'u cynhyrchiant drwy ddefnyddio'r wybodaeth, y dechnoleg a'r sgiliau yn y brifysgol.

Yn seiliedig ar arbenigedd mewn ystod eang o feysydd, gan gynnwys peirianeg ac ynni carbon isel, mae Wreccsam wedi lansio ei Ysgol Arloesi yn ddiweddar sy'n rhoi dull gweithredu fesul cam i ddiwydiant ar gyfer cydweithio â'r academaidd. Mae'n caniatáu i fusnesau symud ymlaen yn fwy graddol tuag at KTP llawn, gan gynnig cyfleoedd cydweithio yn dibynnol ar anghenion.

Gyda'i ffocws ar brosiectau sy'n ymgorffori technolegau newydd a'r rhai sy'n datblygu gallu rheoli, mae Wreccsam yn rhan bwysig o drawsnewid ein rhanbarth i economi gynaliadwy. Drwy gymryd rhan yng nghynnig sgiliau Gogledd Cymru ar gyfer diwydiannau carbon isel, mae'r brifysgol yn paratoui unigolion ar gyfer swyddi yfory yn ogystal â chyfrannu at ddatblygu gweithlu addas, hyderus a galluog.





# Coleg Cambria

Ar ôl dathlu ei 10<sup>fed</sup> pen-blwydd yn ddiweddar, mae Coleg Cambria wedi tyfu i fod yn un o golegau mwyaf y DU gyda thua 6,000 o ddysgwyr llawn amser ac 20,000 o ddysgwyr rhan amser.



Ar draws pum safle yng Ngogledd Ddwyrain Cymru, mae Cambria yn darparu ystod eang o gymwysterau – o gyrsiau ôl-16 academaidd traddodiadol i hyfforddiant ymarferol sy'n canolbwyntio ar ddiwydiant mewn sectorau penodol.

Ers ei sefydlu, mae Cambria wedi gweithio gyda dros 1,000 o gyflogwyr o bob cwr o'r DU, gan gynnig cyfleoedd prentisiaeth o safon uchel. Rhan bwysig o'i gynnig i ddiwydiant ac yn arbennig y sector ynni carbon isel yw Sefydliad Technoleg Coleg Cambria (IoT). Fel adran sy'n canolbwyntio ar gyflogwyr, mae'n dwyn ynghyd meysydd pwnc allweddol, sef adeiladu, gwyddoniaeth, technoleg, peirianeg a mathemateg (CoSTEM).

Mewn partneriaeth â chyflogwyr a phrifysgolion blaenllaw ledled Cymru a'r DU, mae IoT yn arbenigo mewn datblygu a chyflwyno cymwysterau uwch a thechnegol i ddiwallu anghenion penodol diwydiant. Maen nhw'n cynnwys:

- **Cyrsiau galwedigaethol llawn amser Lefel 2 a Lefel 3**
- **Prentisiaethau a phrentisiaethau uwch**
- **Graddau a phrentisiaethau gradd**
- **Cyrsiau diwydiant a rhan amser**
- **Darpariaeth bwrsasol ac arbenigol**

Mae'r cyrsiau yn amrywio o Weithgynhyrchu Uwch, Awyrofod a Pheirianeg Cerbydau Modur i Seiber ddiogelwch a Diogelwch Digidol.

Mae gweledigaeth strategol IoT Cambria yn canolbwyntio ar fod yn alluogwr i dechnoleg sy'n arwain y sector ac yn mynd i'r afael ag anghenion sgiliau'r dyfodol. Er mwyn cyflawni'r weledigaeth hon ac fel enghraifft, mae Cambria yn gweithio'n agos gyda Phrifysgol Bangor a'r Brifysgol Agored drwy'r fenter Ffatri Sgiliau Medru.

Gyda ffocws clir ar ynni carbon isel, ynni adnewyddadwy, peirianeg a digidol, mae'r bartneriaeth newydd yn datblygu ac yn darparu cyrsiau sydd wedi'u cynllunio i ddarparu sgiliau trosglwyddadwy ac ystwyth mewn meysydd lle mae galw mawr amdanynt a lle bydd twf yn y dyfodol. Mae'r rhain yn cynnwys, Rheolaeth Amgylcheddol, Archwilio Technolegau Cyfredol a Datblygol, Ynni Gwyrdd, Deallusrwydd Artiffisial, Seiber ddiogelwch, Dadansoddi Data a Gwyddor Data.



Wedi'i yrru gan yr angen am weithlu STEM medrus, mae Cambria, Prifysgol Bangor a'r Brifysgol Agored yn chwyldroi hyfforddiant drwy herio patrymau addysgu a dysgu traddodiadol sy'n seiliedig ar oedran a chymwysterau. Fel math newydd o academi sgiliau, bydd Medru yn cydweithio'n agos â chyflogwyr i fynd i'r afael â'u hanghenion sgiliau i'r dyfodol drwy ymchwil technoleg gymhwysol a hyfforddiant parhaus. Mae'r dull hwn hefyd yn cynnig cyfleoedd cyffrous i'r gweithlu gael mynediad i gyflogaeth yn y sectorau STEM a darganfod llwybrau newydd at yrfaedd gwerth chweil.





# Sylw ar Lwyddiant





# Diwydiant a choleg yn dod at ei gilydd i ddatblygu talent y dyfodol

**Mae cwmni o Ogledd Cymru, Jones Bros Civil Engineering UK, a Choleg Cambria wedi dod at ei gilydd i foderneiddio prentisiaethau uwch. Maen nhw wedi bod yn gweithio gyda'i gilydd ers 2018 i ddatblygu'r genhedlaeth nesaf o beirianwyr sifil.**

Wrth i'r garfan gyntaf raddio o'u cwrs pedair blynedd, mae'r cynllun wedi gweld ei brentisiaid yn gweithio'n llwyddiannus ledled y DU ar ystod o ddatblygiadau, gan gynnwys prosiectau ynni adnewyddadwy mawr.

Mae'r fenter wedi arwain at symud o brentisiaethau traddodiadol i ddarpariaeth fodiwlaid i weddu i anghenion busnes. Mae'n un o'r cyntaf o'i fath yn y DU - adlewyrchiad go iawn o'r arloesedd sy'n bodoli yma yng Ngogledd Cymru.

Mae'r prentis Twm Tudur, o Ynys Môn, yn rhan o'r garfan ddiweddaraf. Mae'n parhau â'i astudiaethau yng Ngholeg Cambria tra'n ennill profiad gwerthfawr ar y safle gyda Jones Bros fel rhan o'u contract gwerth £23.5 miliwn gyda'r cynllun ynni llanw, Morlais.

Jones Bros sy'n gyfrifol am adeiladu isadeiledd ar y tir ar gyfer Morlais, gan gynnwys is-orsaf a cheblo i'r grid. Dan arweiniad Menter Môn, mae gan y prosiect gapasiti cynhyrchu posibl o 240MW o drydan carbon isel glân. Rhan allweddol o'r fenter yw ymrwymiad i greu swyddi a chyffleoedd hyfforddi lleol. Mae partneriaeth Coleg Cambria a Jones Bros yn chwarae rhan allweddol wrth sicrhau bod hyn yn digwydd.

Mae Twm yn un o 10 prentis uwch sy'n elwa o'r cydweithio rhwng Coleg Cambria a Jones Bros, gan gwblhau'r Dystysgrif Genedlaethol Uwch Lefel 4 (HNC) mewn adeiladu a'r amgylchedd adeiledig. Fel rhan o'r cwrs, mae'n cael profiad ymarferol gwerthfawr ar safle yn ogystal â mynd i'r afael â'r theori yn ystod bloc o waith yn yr ystafell ddosbarth.

Wedi'i sefydlu yn y 1950au, mae Jones Bros yn berchen ar un o'r fflydoedd peiriannau mwyaf yn y DU ac mae'n cyflogi tua 500 o bobl. Ar hyn o bryd mae'r cwmni'n gweithio ar gontractau mewn gwahanol sectorau gan gynnwys ynni adnewyddadwy ledled y DU.

Yn ogystal â'r bartneriaeth â Choleg Cambria, mae'r cwmni'n rhedeg cynllun prentisiaeth sydd wedi ennill gwobrau, ac sydd wedi cynhyrchu bron i 50 y cant o'i weithlu presennol, gyda llawer o'i uwch reolwyr wedi cychwyn fel prentisiaid neu mewn rôl dan hyfforddiant.

Mae'r cydweithio rhyngddyn nhw a Choleg Cambria yn enghraifft o'r hyn sy'n bosibl diolch i barodrydd ein darparwyr addysg i weithio'n agos gyda diwydiant i ddatblygu talent sy'n diwallu anghenion diwydiant.

"Mae gallu gweithio yn y diwydiant peirianeg sifil yn fy ardal leol yn rhywbeth dwi wastad wedi bod eisiau ei wneud, ac mae gallu defnyddio'r Gymraeg yn rheolaidd yn y broses yn wych. Drwy gymryd rhan yn y cynllun yma a thrwy weithio gyda pheirianwyr sifil profiadol sydd hefyd yn lleol, rwy'n gobeithio fedra i ddatblygu fy ngyrfa. Rwy'n mwynhau bod ar y safle a dysgu yn y gwaith."

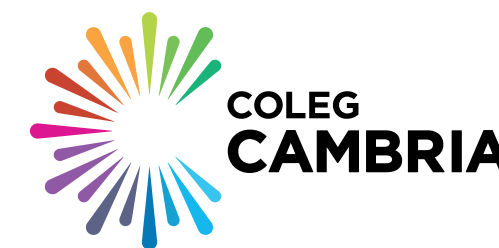
**Twm Tudor**  
Prentis

"Ynghyd â Jones Bros, rydym yn mynd i'r afael ag anghenion y gweithlu modern, gan ddarparu dull mwy hyblyg ac arloesol o ymdrin â phrentisiaethau a dysgu sy'n adlewyrchu datblygiadau mewn diwydiant. Yn Cambria rydym yn rhoi ein myfyrwyr a'n prentisiaid wrth wraidd popeth, i'w paratoi ar gyfer eu gyrfaedd. Mae gan Jones Bros yr un ethos ac mae'r rhaglen brentisiaeth uwch arloesol hon yn dyst i hynny."

**Nick Tyson**  
Is-bennaeth - Sefydliad Technoleg  
Coleg Cambria

"Rydym bob amser yn awyddus i adeiladu ar ein rhaglenni prentisiaeth, ac yn credu fod y dull hwn ar gyfer y brentisiaeth uwch yn gwella'r profiad i'n prentisiaid a'r busnes. Mae hon yn enghraifft wych o goleg yn gwrandao ac yn ymateb i anghenion cyflogwr. Mae rhoi cyfle i bobl gael gwaith, dysgu sgiliau a cymwysterau yn y diwydiant wedi bod wrth wraidd ein cwmni ers iddo gael ei sefydlu dros 60 mlynedd yn ôl."

**Huw Jones** MBE  
Cadeirydd  
Jones Bros





# Pencampwr carbon isel ac un o fawrion y diwydiant yn rhoi sgiliau wrth galon partneriaeth newydd

Mae Westinghouse Environmental Services wedi agor hwb datgomisiynu ym Mharc Gwyddoniaeth Menai (M-SParc) ar Ynys Môn. Roedd y cwmni o'r Unol Daleithiau yn awyddus i sefydlu ei hun yng Ngogledd Cymru, yn agos at y gwaith datgomisiynu presennol yn Wylfa a Thrawsfynydd - gyda phrofiad a chyfleusterau M-SParc wedi creu argraff arnynt.

Agorodd adeilad eiconig M-SParc yn 2018, y parc gwyddoniaeth pwrpasol cyntaf yng Nghymru. Ers hynny, mae wedi cael effaith sylweddol ar y sector ynni carbon isel - yn datblygu sgiliau, hyrwyddo arloesedd, a gweithio gyda busnesau i gefnogi cyfleoedd cadwyn gyflenwi. Mae'n pontio rhwng diwydiant, academia, sgiliau a chyllid, a'i leoliad yng nghanol cymuned yn atyniad gwirioneddol i Westinghouse.

Mae'r tîm yn M-SParc yn cael ei yrru gan weledigaeth "i danio uchelgais ac arloesedd ar gyfer Cymru gynaliadwy" ac wedi datblygu enw iddyn nhw eu hunain fel chwaraewyr allweddol wrth symud i economi wyrddach. Mae tîm mewnol neilltuol wedi'i sefydlu o dan faner Egni i sicrhau momentwm parhaus ac i wneud y mwyaf o gynnig a photensial sector carbon isel Gogledd Cymru.

Gydag Egni yn ei le bu hyd yn oed mwy o weithgaredd gan M-SParc yn y maes hwn. Mae mwy o gapasiti wedi golygu gwell cefnogaeth i gwmnïau sy'n denantiaid presennol a newydd, ac mae hyn yn cynnwys Westinghouse.

Mae sefydlu Egni hefyd wedi arwain at bwyslais o'r newydd ar sgiliau. Nod rhaglen Sgil-SParc a lanswyd yn ddiweddar yw llenwi'r bwlch sgiliau yn y rhanbarth yn ogystal ag ysgogi diddordeb yn y genhedlaeth nesaf mewn gyrfaoedd ynni carbon isel gyda chwmnïau fel Westinghouse. Mae STEM-SParc wedi'i gynnwys yn y rhaglen hon, rhaglen gynhwysfawr sydd wedi'i chynllunio i gefnogi'r cwricwlwm newydd i Gymru ac i roi cipolwg i bobl ifanc ar bynciau sy'n canolbwyntio ar garbon isel.



Mae tîm Egni yn M-SParc wedi gweithio'n agos gyda Westinghouse o'r cychwyn cyntaf i hwyluso symud i'r rhanbarth. Mae digwyddiadau cwrdd â'r prynwr a chwrdd â'r cyflogwyr wedi eu cynnal gyda'r bwriad o hyrwyddo cyfleoedd gwaith a chontractau masnachol sydd ar ddod. Gydag un cwmni lleol eisoes wedi cofrestru, mae Westinghouse hefyd yn anelu at greu cyflogaeth ychwanegol yn ystod ei 12 mis cyntaf yma. Mae cydweithredu ac ymgysylltu wedi paratoi'r ffordd yn llwyddiannus ar gyfer trosglwyddo'n esmwyth i'r rhanbarth, gan feithrin cyfleoedd am swyddi a sefydlu partneriaethau masnachol addawol ar gyfer y dyfodol.



Mae **cydweithio** wedi bod yn **allweddol** i lwyddiant y **partneriaeth** rhwng M-SParc a Westinghouse

"Mae ein partneriaeth â Westinghouse wedi golygu ein bod wedi gallu cynnig cefnogaeth wedi'i theilwra o'r cychwyn cyntaf. Rydym wedi rhoi mynediad iddynt i'n rhwydwaith o gysylltiadau a rhanddeiliaid ledled Gogledd Cymru. Mae'r cwmni'n cyd-fynd yn dda â'n gweledigaeth ac yn canolbwyntio ar sector carbon isel - rwy'n edrych ymlaen at weld sut y bydd ein perthynas yn datblygu er budd eu busnes a'n cymunedau ni yma yng Ngogledd Cymru."

**Dr Debbie Jones**  
Rheolwr Arloesi Carbon Isel  
M-SParc

"Fel rhan o'n strategaeth ar gyfer y dyfodol, fe wnaethom ddewis Gogledd Cymru oherwydd y gallu niwclear yn y rhanbarth a'r capasiti yn agos at atomfeydd Wylfa a Thrawsfynydd. Rydym am fanteisio ar hyn i fuddsoddi, tyfu a datblygu datrysiadau datgomisiynu niwclear penodol. Yn ogystal â gweithio gyda busnesau cadwyn gyflenwi yn lleol, rydym yn anelu at greu 15 o swyddi yn ystod y 12 mis cyntaf gyda'r nod o dyfu y tu hwnt i hyn."

**Mel Jones**  
Cyfarwyddwr Datgomisiynu  
Adweithyddion



# Cwmni ynni blaenllaw yn lansio cymhwyster gwyrdd

Mae RWE, un o'r cwmnïau ynni mwyaf yn y DU ac un o gwmnïau ynni adnewyddadwy mwyaf yng Nghymru, wedi lansio cymhwyster gwyrdd tair blynedd trwy Grŵp Llandrillo Menai. Dyma'r datblygiad diweddaraf mewn partneriaeth sy'n mynd yn ôl dros 10 mlynedd.

Fel unrhyw fusnes llwyddiannus, mae pobl wrth wraidd gwireddu uchelgais RWE o gyflawni Sero Net erbyn 2040, ddeng mlynedd cyn targed llywodraeth y DU a Chymru. Yn ogystal ag ehangu ei gapasiti cynhyrchu gwyrdd i 50 gigawat, gyda £15 biliwn wedi'i glustnodi ar gyfer y DU, mae RWE wedi ymrwymo i ddenu a datblygu'r genhedlaeth nesaf o weithwyr ynni gwyrdd proffesiynol gyda hyfforddiant o safon a rolau sgil uchel ar gyfer y dyfodol. Drwy gyd-fuddsoddi a gweithio gyda cholegau Grŵp Llandrillo Menai, mae'r cwmni'n ariannu astudiaethau 23 o weithwyr i ennill Tystysgrif Genedlaethol Uwch (HNC), neu Ddiploma Cenedlaethol Uwch (HND) mewn Peirianeg.

Mae dysgwyr yn symud ymlaen ar eu cyflymder eu hunain a gallant gael mynediad i ddarlithoedd Coleg Menai a Choleg Llandrillo yn rhithiol. Mae sesiynau tiwtorial un-i-un yn cael eu cynnig ac mae'r holl adnoddau ar gael ar-lein, iddynt wrando yn ôl arnynt ar adeg sy'n gyfleus i'r gweithwyr, o amgylch eu gwaith a'u hymrwymiaadau personol.

Nid dyma'r tro cyntaf i'r partneriaid weithio gyda'i gilydd. Datblygodd RWE Renewables hwb prentisiaeth cenedlaethol yng Ngholeg Llandrillo lle mae eisoes wedi hyfforddi dros 30 o brentisiaid yn llwyddiannus ers ei lansio gyntaf yn 2012. Sefydlwyd y rhaglen i gynhyrchu technegwyr gwynt i ddiwallu anghenion cynyddol y sector gwynt ar y môr.

Bydd gweithdy pwrpasol ar gyfer prentisiaid a staff RWE hefyd yn cael ei gadw mewn canolfan beirianeg newydd sbon gwerth £14 miliwn sy'n cael ei datblygu ar gampws y coleg yn y Rhyl.



"Rydym yn falch o gefnogi RWE wrth iddynt uwchsgilio eu gweithlu. Nod ein partneriaeth bresennol gyda nhw yw arwain y ffordd o ran hyrwyddo sgiliau mewn sector ynni gwyrdd sy'n tyfu'n barhaus. Mae cyrsiau yn cael eu datblygu fel y gall y myfyrwyr gael mynediad at y deunyddiau dysgu ac adnoddau o unrhyw le 24/7 - gan wneud ein dysgu'n hyblyg i weddu i'n myfyrwyr a'u gwaith mewn diwydiant."

**Alwyn Jones**  
Rheolwr Ardal Rhaglen Peirianeg  
Coleg Llandrillo

"Mae gennym berthynas gref gyda'r coleg yn Llandrillo, ac mae uwchsgilio gweithlu yn hanfodol i'n strategaeth twf. Mae'r coleg eisoes wedi ennill llawer o wobrau gyda'n rhaglen brentisiaethau, sy'n profi'n llwyddiannus iawn. Rydym yn gobeithio dyblygu ar hyn gyda'r cynllun newydd. Mae datblygu ein gweithlu yn ganolog i'r ffordd rydym yn gweithio, ac rwyf wrth fy modd bod cymaint o'n gweithwyr wedi ymuno â'r cynllun hwn, gan wella eu sgiliau a'n helpu ni ar ein prosiectau ynni ledled y DU."

**John McKenzie**  
Pennaeth Gweithrediadau Alltraeth y DU  
RWE



Mae RWE yn lansio **cwrs newydd** mewn coleg yng Ngogledd Cymru i uwchsgilio'r gweithlu ynni gwyrdd



# Dull aml-asiantaethol i arloesi

Mae cydweithio ar draws sectorau a sefydliadau yn rhywbeth sy'n gwneud i Ogledd Cymru sefyll allan o ran datblygiad a buddsoddiad busnes. Enghraifft berffaith o hyn yw cytundeb gwasanaethau cyn adeiladu Wynne Construction gyda Phrifysgol Wreccsam ar gyfer dylunio ac adeiladu'r Ganolfan Peirianeg Menter ac Opteg (EEOC).

Bydd y safle 2,000m<sup>2</sup> arfaethedig yn darparu cyfleusterau o'r radd flaenaf i archwilio opteg, ffotoneg a deunyddiau cyfansawdd fel dewisiadau amgen ysgafn i leihau carbon yn y sector gweithgynhyrchu. Bydd hefyd yn edrych ar hyrwyddo defnydd o hydrogen fel tanwydd.

Yn brosiect Cynllun Twf Gogledd Cymru, bydd yr EEOC gwerth £30m yn creu gofod i'r brifysgol gefnogi a gweithio'n agos gyda'r sector preifat i gynnal ymchwil a dylunio cynhyrchion newydd arloesol. Drwy gydweithio, mae partneriaid y prosiect yn gobeithio gyrru masnacheiddio o fewn busnesau rhanbarthol, creu swyddi a datblygu sgiliau yn ogystal â denu mewn-fuddsoddiad.

## Buddiannau'r prosiect



**Cydweithio â 40+ o fusnesau i leihau allyriadau carbon**



**Uwchsgilio hyd at 1,000 o bobl a 40 o fusnesau**



**Cynhyrchu GVA ychwanegol o hyd at £85m net**



**Creu hyd at 90 o swyddi yn y rhanbarth**

Mae Wynne Construction yn arwain ar elfennau ymgysylltu â rhanddeiliaid a dylunio'r cyfleuster fydd yn cael ei leoli ar gampws Plas Coch yn agos at ganol dinas Wreccsam. Mae'r cynllun yn rhan o strategaeth Campws 2025 y brifysgol i ddarparu amgylchedd academaidd a diwydiant o ansawdd uchel i fyfyrwyr o Wreccsam a ledled y byd er mwyn datblygu atebion arloesol i broblemau'r byd go iawn.

Weddi'i ddynodi'n un o ddau brosiect gweithgynhyrchu gwerth uchel o dan Gynllun Twf Gogledd Cymru, nod y ganolfan yw dod â buddsoddiad ychwanegol i'r rhanbarth fel rhan o'r trawsnewid i economi carbon isel.

"Rydym yn hyderus y bydd ein cyfleuster newydd, drwy weithio gyda'r tîm yn Wynne, yn gosod y safon o ran dyluniad, ymarferoldeb ac wrth ddangos gostyngiad sylweddol mewn allyriadau carbon, tra yn darparu gwerth cymdeithasol sylweddol i Ogledd Cymru."

**Aulay Mackenzie**  
Dirprwy Is-Ganghellor  
Prifysgol Wreccsam

"Mae hwn yn brosiect gwych ac yn dod â sylw at yr hyn y gallwn ei gyflawni drwy bartneriaeth. Bydd yr EEOC yn creu adeilad o'r radd flaenaf fydd o fudd i'r rhanbarth cyfan, gan fynd y tu hwnt i greu swyddi a chyfleoedd i ddatblygu o fewn ein cadwyn gyflenwi. Mae'r broses dylunio yn digwydd yn barod, a rydym yn edrych ymlaen at ddod â'n arbenigedd i'r prosiect."

**Chris Wynne**  
Rheolwr Gyfarwyddwr  
Wynne Construction

"Bydd y rhaglen hon yn hyrwyddo arloesedd a masnacheiddio technoleg yn y diwydiant gweithgynhyrchu, gan adeiladu ar gryfder presennol y sector yn ein rhanbarth. Wrth wneud hynny, nod y rhaglen yw sicrhau cyfleoedd cyflogaeth a hyfforddiant a chefnogi busnesau gweithgynhyrchu i ddatgarboneiddio yn unol â'r ymdrechion cenedlaethol a byd-eang."

**Hedd Vaughan-Evans**  
Pennaeth Gweithrediadau  
Uchelgais Gogledd Cymru



Prifysgol Wreccsam  
Wrexham University







[www.partneriaethsgiliaugogledd.cymru](http://www.partneriaethsgiliaugogledd.cymru)



AM FWY O WYBODAETH:  
[info@rspnorth.wales](mailto:info@rspnorth.wales)



@SkillsNWales



PSR Gogledd Cymru - RSP North Wales



PSR Gogledd Cymru - RSP North Wales



Partneriaeth Sgiliau Rhanbarthol  
Gogledd Cymru  
North Wales  
Regional Skills Partnership