



GRYMUSO GOGLEDD CYMRU:

LLWYBR I'CH DYFODOL



Partneriaeth Sgiliau Rhanbarthol
Gogledd Cymru
North Wales
Regional Skills Partnership

CROESO

Gall wybod ble i chwilio am arweiniad ar eich camau nesaf fod yn heriol. I'ch cefnogi i fod yn gwbl wybodus wrth wneud penderfyniadau am eich dyfodol, rydym wedi datblygu'r cynllun yma i symleiddio eich opsiynau ac amlygu meysydd twf allweddol yng Ngogledd Cymru.

Rydyn ni eisiau eich grymuso chi, y genhedlaeth nesaf, i ddilyn eich angerddau a chael profiad gwerthfawr yma yng Ngogledd Cymru. Rydym yn awyddus i arddangos y cyfleoedd sy'n bodoli a'ch ysbrydoli i herio'r 'normau' wrth feddwl am yr opsiynau ar gyfer eich dyfodol. Mae'r cynllun hwn yn rhoi amlinelliad o anghenion sgiliau cyflogwyr, pa sectorau a swyddi sy'n tyfu neu y mae galw amdanynt, a gwybodaeth bellach am y llwybrau posibl y gallwch eu dilyn.

Os ydych chi eisiau ehangu eich gwybodaeth ymhellach am y cyfleoedd sydd ar gael i chi yng Ngogledd Cymru, rydym wedi datblygu adnoddau pellach a allai fod yn ddefnyddiol i chi! Yma gallwch ddod o hyd i ddolenni i:

- Crynodeb fideo animeiddiedig o'r cynllun
- Astudiaethau achos gan bobl ifanc yn y rhanbarth yn arddangos eu llwybr gyrfa
- Fideos gan bobl ifanc y rhanbarth yn dangos sut brofiad yw gweithio yn eu sector

CYNNWYS

Cyflwyniad	4
Gyrrwyr Rhanbarthol	6
Eich Camau Nesaf	8
Sgiliau mae cyflogwyr eisiau	18
Sectorau Gwaith	23
Sero Net	33
Sgiliau Digidol	35



CYFLWYNIAD I'R SEFYLLFA SGILIAU YNG NGOGLEDD CYMRU

Trosolwg

Mae Gogledd Cymru yn hwb o weithgarwch bywiog, sy'n ei wneud yn lle gwych i weithio ac astudio ynddo, gydag amrywiaeth o gyfleoedd sy'n addas i unigolion o bob oed a lefel sgiliau. Mae ein Cynllun Sgiliau a Chyflogaeth ar gyfer 2023 - 2025 yn dwyn ynghyd trosolwg o anghenion cyflogaeth, recriwtio a sgiliau busnesau a chyflogwyr lleol. Rydym yn gobeithio darparu golwg symlach a chydlynol o dirwedd sgiliau Gogledd Cymru i'ch helpu i gael mynediad at gefnogaeth a'ch helpu i wneud dewisiadau cyflogaeth a sgiliau cadarnhaol.

Ein Gweledigaeth

Ein gweledigaeth yw i Ogledd Cymru fod yn rhanbarth lle mae pobl ifanc, ac yn benodol eu sgiliau a'u galluoedd, yn sbardun allweddol i ddatblygiad economaidd a lles. Mae cyflogwyr yn y rhanbarth yn ffynnu, yn datblygu ac yn tyfu oherwydd sgiliau'r boblogaeth leol. Bydd ein gweledigaeth yn eich helpu chi fel unigolion i ddeall y cyfleoedd hyfforddiant a chyflogaeth sydd ar gael yn y rhanbarth heddiw ac a fydd ar gael yn y dyfodol. Mae hwn yn gyfle gwych i chi gyflawni eich uchelgeisiau a gwneud y mwyaf o'ch potensial o fewn Gogledd Cymru!

CYFLOGWYR SY'N
PERFFORMIO'N DDA

GWEITHWYR SY'N
PERFFORMIO'N DDA

LLES
ECONOMAIDD A
CHYMDEITHASOL

FFACTORAU SY'N DYLANWADU AR FARCHNAD LAFUR GOGLEDD CYMRU

Gyrwyr Technolegol

Fel yr ydym eisoes yn gweld, bydd technoleg yn newid y ffordd rydym yn gweithio. Wrth ymuno â'r gweithle, gallwch ddisgwyl gweld newidiadau yn y gadwyn gyflenwi, y mathau o alwedigaethau y mae cyflogwyr yn recriwtio iddynt, a'r mathau o waith sy'n digwydd yn y gweithle oherwydd gwelliannau i dechnoleg ddigidol ôl-COVID.

Gwaith Teg i Bawb

Mae gwaith yn mynd rhagddo i wella cyflogau, ansawdd cyflogaeth a faint o swyddi sydd ar gael yng Nghymru.

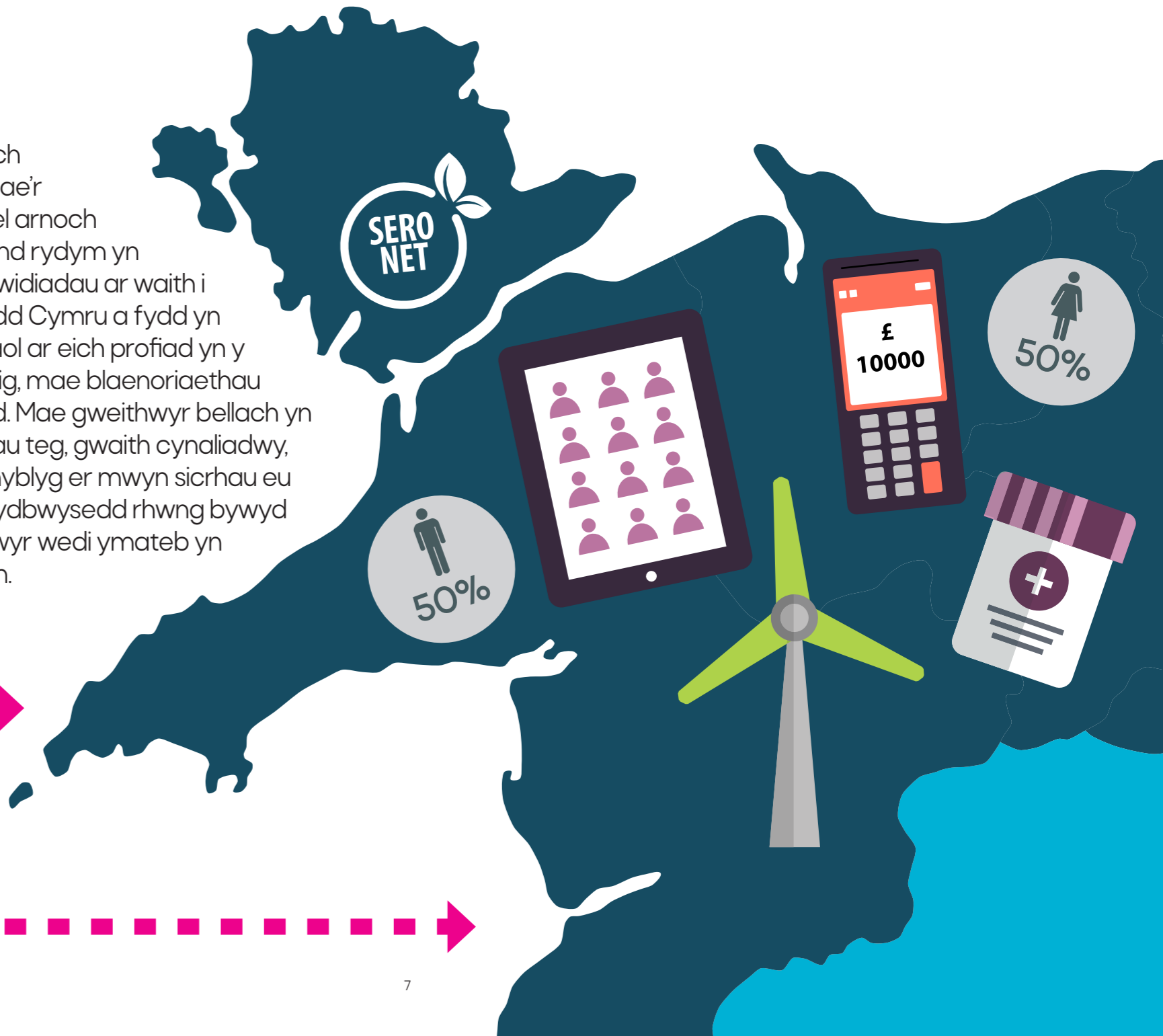
Newid yn yr Hinsawdd

Mae Cymru yn gweithio tuag at fod yn wlad Sero Net erbyn 2050. Fel person ifanc, byddwch yn sbardun allweddol i ni gyflawni hyn! Mae'n debygol mai chi fydd un o'r rhai cyntaf i gael profiad o'r sgiliau, y cymwysterau neu'r fframweithiau hyfforddiant newydd neu ar eu newydd wedd a ddatblygwyd er mwyn creu gweithlu sero net. Bydd angen 'gwyrddio' ar rai galwedigaethau presennol er mwyn ymateb i'r newidiadau angenrheidiol i gyflawni Sero Net.

GYRWYR RHANBARTHOL

COVID-19

Go brin bod angen eich atgoffa o'r effaith y mae'r pandemig wedi'i chael arnoch chi fel cenedlaeth, ond rydym yn gobeithio bod rhai newidiadau ar waith i farchnad lafur Gogledd Cymru a fydd yn cael effaith gadarnhaol ar eich profiad yn y gwaith. Ers y pandemig, mae blaenoriaethau gweithwyr wedi newid. Mae gweithwyr bellach yn blaenoriaethu cyflogau teg, gwaith cynaliadwy, hirdymor, a gweithio hyblyg er mwyn sicrhau eu bod yn gallu cynnal cydbwysedd rhwng bywyd a gwaith. Mae cyflogwyr wedi ymateb yn dda i'r newidiadau hyn.



GWYBOD EICH CAMAU NESAF



- Gall gwybod pa lwybr rydych am ei ddilyn pan fyddwch yn gadael yr ysgol beri ofn. Dydi hi ddim bob amser yn glir beth yw eich opsiynau. Rydym am eich grymuso i ymateb yn gadarnhaol i'r opsiynau sydd ar gael i chi ar unrhyw gam o'ch gyrfa fel person ifanc.
- Mae hi'n bwysig cofio nad oes rhaid i'ch profiad dysgu ddod i ben yn yr ysgol neu'r coleg. Gallwch barhau i ddysgu drwy gydol eich gyrfa ac yn y gwaith. Mae uwchsgilio ac ailsgilio'n digwydd yn aml yn y byd gwaith, a gall hyn eich helpu i symud ymlaen.
- Mae gan Ogledd Cymru amrywiaeth anhygoel o gyfleoedd hyfforddi, gyda chyfleusterau hyfforddi blaenllaw ar draws y rhanbarth.

- Mae'n bwysig i ni ac i gyflogwyr lleol bod pobl ifanc yn cael gwybod am yr opsiynau pan ddaw hi'n amser i chi ddechrau eich gyrfa. Rydyn ni eisiau gwneud yn siŵr bod gennych gysylltiadau â'r cyfleoedd sy'n deillio o fyw yng Ngogledd Cymru, a rhoi gwybod i chi am rai o'r opsiynau sydd ar gael i chi i'ch ysbrydoli a'ch hysbysu am swyddi a gyrfaoedd lleol.

Nodweddion y Gweithlu

Gydag amgylchedd gwaith sydd wedi datblygu'n sylweddol dros y blynyddoedd diwethaf, mae'n debygol y bydd y pethau rydych chi'n eu blaenoriaethu yn y gweithle wedi newid hefyd. Mae rhai ffactorau cyffredin y mae pobl ifanc yn eu blaenoriaethu wrth chwilio am waith yn cynnwys:

- Cydbwysedd da rhwng bywyd a gwaith
- Cyflog da a chyfle i wneud cynnydd
- Ffocws ar les
- Hyblygrwydd
- Mwy o gyfrifoldebau cymdeithasol ac amgylcheddol - mae amrywiaeth, cynhwysiant a newid hinsawdd yn bwysig

Mae llawer o gyflogwyr Gogledd Cymru wedi ymateb yn dda iawn i'r newidiadau hyn ac wedi addasu, neu mae ganddynt gynlluniau i addasu eu sefydliad i fodloni anghenion cyflogaeth.

GWYBOD MWY AM YR OPSIYNAU SYDD AR GAEL I CHI

Mae eich opsiynau pan fyddwch chi'n gorffen ysgol neu goleg gymaint yn fwy nag yr oeddech chi wedi'i ddychmygu. Gyda mwy nag un llwybr o addysg i gyflogaeth, bydd gwybod am y gwahanol lwybrau yn eich helpu ar eich taith i yrfa y byddwch yn ei mwynhau! P'un a ydych am barhau â'ch astudiaethau, neu mynd yn syth i fyd gwaith, mae digon o opsiynau ar gael i chi. Ni waeth pa lwybr y byddwch yn ei ddilyn, gallant oll eich gyrru ymlaen at yrfa lwyddiannus.



Y CAMAU NESAF

	16-18 oed	18+ oed
Prentisiaethau (Lefel 2 - 5)	✓	✓
Prentisiaeth Gradd (Lefel 6)	✗	✓
Cyflogaeth	✓	✓
Addysg Bellach (Safon Uwch, BTEC neu gymwysterau Lefel 3 eraill)	✓	✓
Addysg Uwch (Prifysgol)	✗	✓
Blwyddyn Allan	✓	✓
Twf Swyddi Cymru a Mwy (16 - 19 oed)	✓	✓
Hunangyflogaeth / Entrepreneur	✓	✓
Gwirfoddoli	✓	✓

EICH OPSIYNAU



Twf Swyddi Cymru a Mwy

Gall gadael yr ysgol heb syniad clir o'r hyn yr hoffech ei wneud eich llorio chi. Os ydych chi'n teimlo fel hyn, mae cymorth ar gael i chi!

Os ydych chi rhwng 16 ac 19 oed ac yn chwilio am y cam nesaf mewn addysg neu gyflogaeth, gall Twf Swyddi Cymru a Mwy eich cefnogi i gyrraedd yno. Mae'n ffordd wych o roi hwb i'ch hyder, gwella eich sgiliau a chael profiad drwy gael blas ar waith mewn maes y gallech fod â diddordeb ynddo. Mae Twf Swyddi Cymru a Mwy yn cynnig mynediad i hyfforddiant am ddim, lleoliadau gwaith a swyddi cyflogedig gyda chyflogwyr yn eich ardal. Mae'r rhaglen yn hyblyg ac wedi'i dylunio o'ch cwmpas chi. Mae hyn yn ei gwneud yn opsiwn gwych waeth beth fo lefel y cymorth sydd ei angen arnoch. Dysgwch fwy am Twf Swyddi Cymru a Mwy a chael gwybod a ydych yn gymwys [yma](#).



Addysg Bellach (Safon Uwch, BTEC neu gymwysterau Lefel 3 eraill)

P'un a ydych am barhau â'ch astudiaethau yn y chweched dosbarth neu yn y coleg, mae'r ddau fel arfer yn cynnig mynediad i gymwysterau Safon Uwch neu BTEC (er y gall hyn amrywio yn dibynnu ar y sefydliad). Mae astudio Lefel A, BTEC neu unrhyw gymhwyster cyfatebol arall yn ffordd wych o wella eich gwybodaeth a datblygu eich sgiliau, gan ganiatáu i chi wella eich annibyniaeth a'ch cymhelliant. Os ydych chi eisiau dilyn addysg bellach, dysgwch sut [yma](#).



Prentisiaethau

Mae prentisiaethau yn ffordd wych o gyflymu eich gyrfa drwy roi profiad yn y gweithle a sgiliau swydd-benodol i chi. Fel prentis, gallwch ennill cyflog tra byddwch yn gweithio ac yn dysgu. Mae prentisiaethau ar gael mewn ystod eang o swyddi a sectorau. Mae prentisiaeth at ddant pawb, waeth beth fo lefel eich sgil neu ble rydych chi ar eich llwybr addysg neu yrfa.

Mae prentisiaethau ar gael o lefel 2 i 5 ar gyfer rhai cyrsiau. Gallwch ddysgu mwy am brentisiaethau [yma](#). I chwilio am brentisiaeth, cliciwch [yma](#).



Addysg Uwch - Prifysgol

Bydd mynd i addysg uwch yn rhoi'r cyfle i chi astudio pwnc o'ch dewis a gwella eich gwybodaeth. Nid yn unig yw mynd i'r brifysgol yn ffordd wych o wella eich sgiliau, mae hefyd yn rhoi cyfle i chi feithrin sgiliau bywyd hanfodol wrth ddod yn annibynnol. Mae astudio yn y brifysgol yn caniatáu i chi wella'ch sgiliau cyfathrebu, magu hyder a dysgu i reoli'ch amser, sydd oll yn sgiliau craidd pan fyddwch chi'n dod i mewn i'r gweithle. Os hoffech wybod mwy am fynd i'r brifysgol, cysylltwch â [Gyrfa Cymru](#) neu ewch i [wefan UCAS](#)



Prentisiaethau Gradd

Mae prentisiaethau gradd yn brentisiaethau lefel 6 a dyma'r brentisiaeth lefel uchaf y gallwch ei chwblhau yng Nghymru. Yng Ngogledd Cymru, gallwch gwblhau prentisiaeth gradd mewn Maes Digidol/TGCh, Peirianeg, Gweithgynhyrchu Uwch ac Ynni Carbon Isel, Effeithlonrwydd a Chynaliadwyedd. Mae'r rhaglenni hyn yn darparu llwybr dysgu arall yn y gwaith at radd. Ar ôl cwblhau'r rhaglen, byddwch yn derbyn gradd prifysgol lawn gan un o'n prifysgolion rhanbarthol. Mae cymhwyso sgiliau a gwybodaeth a ddysgwyd yn y gweithle yn elfen allweddol o brentisiaeth gradd.

Gallwch ddysgu mwy am brentisiaethau [yma](#), neu ddod o hyd i fwy ar [wefan Gyrfa Cymru](#).



Cyflogaeth

Nid yw'r byd academaidd yn addas i bawb - efallai y byddai'n well gennych chwilio am waith ar ôl i chi gyflawni eich cymhwyster presennol. Mae gan Ogledd Cymru ystod eang o gyflogwyr cyffrous y gallech weithio gyda nhw, sy'n cynnig cyfleoedd gwyb i dyfu a gwneud cynnydd. Gall Gyrfa Cymru eich helpu i ysgrifennu eich CV, ffurflenni cais a datganiadau personol. Gallant hefyd eich helpu i baratoi ar gyfer cyfweliadau neu ddod o hyd i gyflogwyr sy'n recriwtio. I gael gwybod mwy am y cymorth sydd ar gael i chi, cysylltwch â [Gyrfa Cymru](#).



Hunangyflogaeth / Entrepreneur

Oes gennych chi syniad busnes a allai fod yn llwyddiannus yn eich barn chi? Yr agwedd gywir yw'r cam cyntaf tuag at ddod yn entrepreneur! Os ydych chi'n frwdfrydig, yn wydn ac yn barod i weithio'n galed, mae'n bosib y byddai bod yn fos arnoch chi eich hun yn berffaith i chi. Gyda'r cymorth cywir a rhywfaint o gred ynoch chi eich hun, pwya a wŷr i ble y gallai eich syniadau fynd â chi? I gael gwybod sut i ddechrau ym maes hunangyflogaeth, cysylltwch â [Busnes Cymru](#) a all gynnig hyfforddiant busnes am ddim a chyngor i chi ar ddechrau busnes. Gall Cymru'n Gweithio hefyd eich cefnogi i ddatblygu eich syniadau busnes - dysgwch sut [yma](#).



Gwirfoddoli

Mae gwirfoddoli yn ffordd werth chweil i gefnogi eich cymuned. Mae cyfleoedd ar gael i bawb, waeth faint o amser y gallwch ei roi. Mae gwirfoddoli yn rhywbeth y gallwch ei wneud yn eich amser sbâr, p'un a ydych yn parhau i astudio, eisoes mewn cyflogaeth neu'n ystyried eich opsiynau. Drwy wirfoddoli, gallech gynyddu eich rhagolygon gwaith a dysgu sgiliau newydd, gan helpu i wella eich hunanhyder. Mae gwaith gwirfoddol hefyd yn edrych yn wych ar eich CV; mae'n dangos eich bod yn frwd dros ddatblygu eich hun a chefnogich cymuned ar yr un pryd. Dilynwch y [ddolen](#) i ddysgu sut gallwch ddod yn wirfoddolwr!



Blwyddyn Allan

Ddim yn siŵr beth yw eich camau nesaf? Beth am gymryd blwyddyn allan? Fel arfer, mae pobl yn cymryd blwyddyn allan ar ôl gorffen eu haddysg yn y coleg neu'r chweched dosbarth. Mae'r blwyddyn allan yn wahanol i bawb, ac yn dibynnu ar yr hyn rydych am ei gyflawni. Mae'n amser cyffrous y gallech ei dreulio yn cael profiad gwaith, yn gwirfoddoli neu hyd yn oed yn teithio. Mae gan [Gyrfa Cymru](#) wybodaeth am y gwahanol ffyrdd y gallwch gael blwyddyn i ffwrdd werthfawr.



Profiad Gwaith

Mae profiad gwaith yn rhan hanfodol o'ch gallu i fod yn barod am waith. Mae profiad gwaith yn gyfle i chi ddysgu sgiliau newydd ac archwilio gwybodaeth am ddiwydiant trwy dreulio amser yn y gweithle. Mae'r Cwricwlwm Newydd i Gymru wedi'i gynllunio i wreiddio Gyrfaedd a Phrofiad Cysylltiedig â Gwaith (CWRE) yn eich dysgu bob dydd yn yr ysgol er mwyn rhoi cipolwg newydd i chi ar lwybrau gyrfa a chyfleoedd ar draws pob sector. Profiad gwaith yw'r ffordd orau i chi ddod i wybod beth rydych chi'n ei garu, a dechrau meithrin sgiliau cyn mynd i mewn i'r byd gwaith.

Gallwch gael profiad gwaith mewn sawl ffordd. Dyma rai enghreifftiau o brofiad gwaith:

- Swydd ran amser ar benwythnosau neu yn ystod gwyliau ysgol
- Lleoliadau gwaith a gynigir gan eich ysgol neu goleg
- Mynd i ddigwyddiadau gyrfaedd ysgol neu goleg i gwrdd â chyflogwyr
- Gwirfoddoli yn eich cymuned
- Cymryd rhan mewn gweithgareddau allgyrsiol

Waeth sut rydych chi'n dewis cael profiad gwaith, byddwch chi'n cael y cyfle i wella'ch sgiliau a dechrau paratōi'r ffordd ar gyfer gyrfa lwyddiannus!

Tip Defnyddiol!



Cofiwch mai penderfyniad personol yw eich dewis gyrfa! Dylai eich dewisiadau a'ch penderfyniadau fod yn seiliedig ar eich dyheadau, galluoedd, a chyfleoedd cyflogaeth yn y dyfodol. Gallwch newid eich meddwl am eich gyrfa ar unrhyw adeg yn eich bywyd, felly peidiwch â phoeni, does dim angen i'ch penderfyniadau bara am byth! I gael gwybod mwy am eich opsiynau, ewch i [Gyrfa Cymru](#) i gael cyngor diduedd am ddim.



CYN I CHI YMUNO Â'R GWEITHLU, DYMA RAI O'R SGILIAU Y MAE CYFLOGWYR YN CHWILIO AMDANYNT

Sgiliau Trosglwyddadwy a Sgiliau Parod at Waith

Dyma'r sgiliau sydd eu hangen arnoch, waeth beth fydd eich swydd. Efallai eich bod eisoes wedi cymryd rhan mewn gweithgareddau yn yr ysgol neu'r coleg sydd wedi'u cynllunio i ddatblygu sgiliau parod at waith, megis diwrnodau ffug gyfweiliadau, neu brofiad gwaith. Gellir meithrin sgiliau parod at waith hefyd mewn amrywiaeth o ffyrdd eraill fel gweithgareddau gartref, gyda theulu a ffrindiau, gwirfoddoli, neu drwy weithgareddau allgyrsiol.

Rydym wedi llunio canllaw byr ar sut i ddangos eich bod eisoes yn meddu ar rai sgiliau trosglwyddadwy a pharod at waith y mae cyflogwyr yn chwilio amdanynt er mwyn i chi fod yn barod ar gyfer ceisiadau am swyddi a chyfweiliadau yn y dyfodol:

Addasadwy /
Hyblyg

Cyfathrebu

Yr Iaith Gymraeg

Gwaith caled

Creadigrwydd

Arwain a Rheoli

Digidol / TGCh

Sefydliad

Gallu rheoli amser
yn effeithiol

Gwydn

Datrys Problemau /
Meddwl yn Feirniadol

Gwaith Tîm

SUT I DDANGOS EICH SGILIAU



Addasadwy / Hyblyg

Dangoswch enghreifftiau o sut rydych chi wedi addasu i newid. Gallech gyfeirio at sut y newidiwyd cyfnod o'ch addysg i weithio o adra a sut bu'n rhaid ichi addasu a dysgu sgiliau newydd i ffynnu yn y ffordd newydd o weithio. Gwnewch yn glir eich bod yn fodlon dysgu sgiliau Newydd.

20

Yr Iaith Gymraeg

Mae gallu cyfathrebu'n effeithiol ac yn hyderus mewn Cymraeg bob dydd yn cael ei werthfawrogi'n fawr mewn amrywiol sectorau. Nid oes angen i chi ennill sgiliau Cymraeg academaidd o reidrwydd i drosoli manteision yr iaith yn eich gyrfa. Mae gan gyflogwyr fwy o ddiddordeb yn eich gallu i ymgysylltu a chwsmeriaid, cleientiaid, neu gydweithwyr sy'n siarad Cymraeg ar lefel ymarferol. I ddysgu Cymraeg neu i wella eich hyder, ewch i dysgucymraeg.cymru



Creadigrwydd

Gellir mynegi creadigrwydd mewn sawl ffurf. Waeth os ydych chi wedi astudio pwnc creadigol fel celf, ysgrifennu creadigol, neu ddylunio graffeg, neu efallai bod gennych chi ddiddordeb mewn ffotograffiaeth, mae pob un mor berthnasol â'r llall. Gellir dangos creadigrwydd hefyd trwy godio a datblygu meddalwedd, neu hyd yn oed datrys problemau ac entrepreneuriaeth gan fod angen meddwl arloesol ar bob un ohonynt.

Cyfathrebu

Defnyddiwch eich profiad o brosiectau ysgol/coleg i amlygu eich sgiliau cyfathrebu. P'un a oes gennych brofiad o siarad cyhoeddus/cyflwyno, cyfathrebu ysgrifenedig neu hyd yn oed fel gwrandawr gweithredol, bydd digon o weithiau y byddwch chi wedi defnyddio'r sgiliau hyn.



Trefnus

Gwybod sut i flaenoriaethu gwaith, rheoli amser a chael hunanddisgyblaeth i arddangos eich sgiliau trefnu. Meddyliwch am adegau pan wnaeth eich sgiliau trefnu wella eich cynhyrchiant a'ch helpu i fodloni eich targedau. Gallai hyn olygu blaenoriaethu tasgau ar sail brys neu reoli eich amser i ganiatáu ar gyfer gweithgareddau cymdeithasol y tu hwnt i'ch addysg.

21

Digidol / TGCh

Mae meddu ar sgiliau digidol sylfaenol yn ofyniad yn y gweithle heddiw. Eglurwch eich profiad gyda meddalwedd fel Microsoft Office, Teams/Zoom neu Canva i ddangos eich sgiliau digidol a TGCh. Os oes gennych chi sgiliau digidol eraill fel golygu fideo a lluniau, codio, neu AI, mae'n werth nodi'r sgiliau hyn hefyd.

Gwaith caled

Mae gwaith caled yn ymwneud â gwneud eich gorau glas yn gyson ac ymrwymo i fodloni eich targedau. Meddyliwch am amser lle rydych chi wedi dangos brwdfrydedd ac ymrwymiad fel hyn. Efallai eich bod wedi cymryd yr amser i gael profiad gwaith gwirfoddol neu gyflogedig i baratoi ar gyfer eich dyfodol.

Arwain a Rheoli

Os ydych chi wedi cymryd rolau arwain mewn clybiau ysgol, sefydliadau, neu grwpiau cymunedol, mae'r rhain yn enghreifftiau gwych i'w defnyddio wrth wneud cais am swyddi. Mae'n dangos profiad gyda datrys problemau, datrys gwrthdaro a chreu rhwydwaith cefnogol ymhlith cyfoedion.



Sefydliad

Gwybod sut i flaenoriaethu gwaith, rheoli amser a chael hunanddisgyblaeth i arddangos eich sgiliau trefnu. Meddyliwch am adegau pan wnaeth eich sgiliau trefnu wella eich cynhyrchiant a'ch helpu i fodloni eich targedau.

Gwydn

Gall gwaith fod yn heriol, a bydd eich rheolwr neu oruchwyliwr eisieu gwybod sut rydych chi wedi ymdopi ag anawsterau. Meddyliwch am amser pan wnaethoch chi wella a dod at eich hun ar ôl sefyllfa/deg anodd. A oes rhywbeth na wnaethoch chi lwyddo ynddo ar eich ymgais gyntaf, ond y gwnaethoch weithio'n galed i oresgyn yr heriau hyn i lwyddo?

Datrys Problemau / Meddwl yn Feirniadol

Eglurwch sut y byddech chi'n nodi problem a sut y byddech chi'n ei datrys. Meddyliwch am ffordd wahanol o fynd i'r afael ag ef a phwy arall y mae angen i chi ei gynnwys. Os ydych chi'n meddwl am rywbeth yr ydych chi wedi gorfod ei ddatrys a oedd yn anodd, yna mae'n dangos nad ydych chi'n ofni her.



Gwaith Tîm

Enghraifft wych o waith tîm yw nodi a ydych wedi cymryd rhan mewn chwaraeon tîm. Mae camp tîm yn gofyn am gydweithio i gyflawni'r un nodau. Yn aml byddwch chi'n rhannu'r un gwerthoedd ac angerdd â'ch cyd-chwaraewyr, sydd i gyd yn nodweddion pwysig yn y gweithle.

EDRYCH AR EIN SECTORAU

P'un a ydych yn gwybod ym mha sector yr hoffech weithio, neu a ydych yn dal i bwysu a mesur eich opsiynau, efallai y byddai'n ddefnyddiol bod yn ymwybodol o ragolygon y sectorau a fydd yn brif ffocws ar gyfer creu swyddi yn y dyfodol yng Ngogledd Cymru.

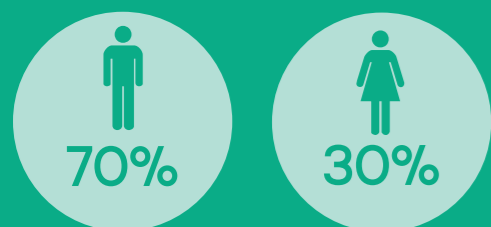
Rydym am ddadansoddi'r sectorau, gan arddangos y mathau o swyddi sydd ar gael, eu cyflogau cyfartalog, a rhai enghreifftiau o gyflogwyr lleol yn y sectorau hyn.



Ynni a'r Amgylchedd

Twf (2021 - 2027):
3.9%

Proffil gweithlu:



16 - 24 oed: 4.3%



25 - 49 oed: 65.7%



50+ oed: 30%



Cyflogwyr Rhanbarthol yn y Sector hwn:

- BP
- First Hydro
- Kingspan
- Nuclear Restoration Services
- Minesto
- RWE

Archwiliwch syniadau gyrfa yma.

Galwedigaethau y mae galw amdanynt:

Rolau Peirianeg Uwch
£38,600

Gwyddonwyr Data
£37,200

Ffiseg Iechyd (Niwclear)
£47,500

Rolau Ynni Adnewyddadwy
£31,500

Gwerthuswyr Cynaliadwy ac Ôl Troed Carbon
£27,700

Cyflogwyr Rhanbarthol yn y Sector hwn:

- Anwyl Group
- John Kelly Construction Services LTD
- Read Construction
- T J Construction LTD
- Wynne Construction

Archwiliwch syniadau gyrfa yma.

Galwedigaethau y mae galw amdanynt a'u cyflog cyfartalog:

Penseiri
£37,000

Peirianwyr Sifil
£32,500

Plastrwyr
£29,000

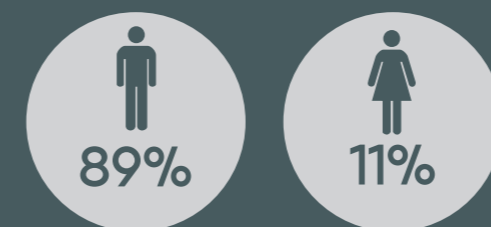
Plymwyr
£27,700

Rolau Ôl-ffitio
£35,000

Adeiladu

Twf (2021 - 2027):
1.1%

Proffil gweithlu:



16 - 24 oed: 12.5%



25 - 49 oed: 50.5%



50+ oed: 37%

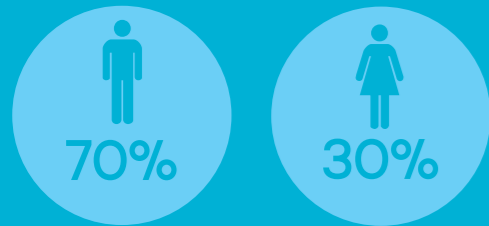


Gweithgynhyrchu Uwch

Twf (2021 - 2027):
-6.2%



Proffil gweithlu:



16 - 24 oed: 8.4%



25 - 49 oed: 57.7%



50+ oed: 33.9%

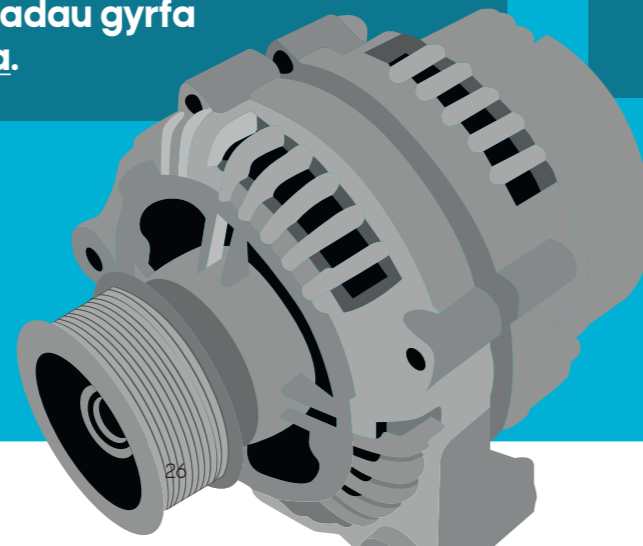


Cyflogwyr Rhanbarthol yn y Sector hwn:

- Airbus
- Anglesey Mona Lifting
- Excelitas
- JCB
- Siemens
- Toyota Motor Manufacturing UK



Archwiliwch syniadau gyrfa yma.



Galwedigaethau y mae galw amdanynt:

Peirianeg Uwch
£38,600

Peirianwyr Cynnal a Chadw
£42,300

Galwedigaethau Proffesiynol
£36,500

Galwedigaethau Ynni Adnewyddadwy
£31,500

Galwedigaethau Crefftiau Medrus
£33,300

Creadigol a Digidol

Twf (2021 - 2027):
7.5%



Proffil gweithlu:



16 - 24 oed: 8.2%



25 - 49 oed: 56.4%



50+ oed: 35.4%



Cyflogwyr Rhanbarthol yn y Sector hwn:

- Technolegau Animeiddiedig
- Aria Films
- Cwmni Da
- Quantum Soup
- Security Foundry
- Venue Cymru



Archwiliwch syniadau gyrfa yma.



Galwedigaethau y mae galw amdanynt:

Swyddi Proffesiynol a Thechnegol Cyswllt
£29,100

Peirianwyr Seiberddiogelwch
£41,700

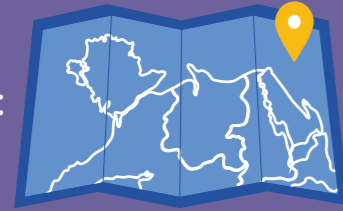
Datblygwyr Gemau
£37,200

Awduron Sgriptiau
£27,300

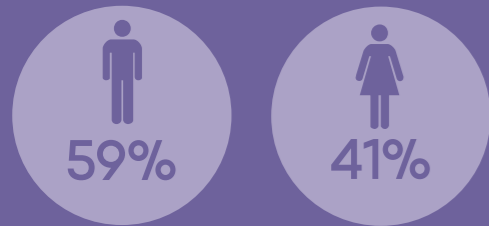
Peirianwyr Sain
£25,100

Twristiaeth a Lletygarwch

Twf (2021 - 2027):
2.5%



Proffil gweithlu:



Cyflogwyr Rhanbarthol yn y Sector hwn:

- Sw Môr Môn
- One Planet Adventure
- Portmeirion
- Rib Ride
- The Royal Oak
- Zip World



Archwiliwch syniadau gyrfa yma.

tripadvisor®
get the truth. then go.™



Galwedigaethau y mae galw amdanynt:

Pob rôl lletygarwch
£17,200

Rheoli Digwyddiadau
£27,000

Rheolwyr
£21,700

Cyfryngau Cymdeithasol a Marchnata Digidol
£23,500

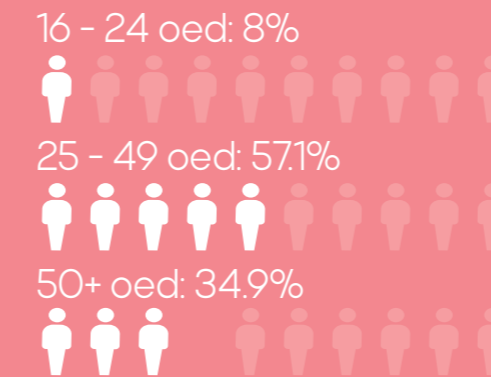
Goruchwylwyr
£18,900

Iechyd a Gofal Cymdeithasol

Twf (2021 - 2027):
8.3%



Proffil gweithlu:



Cyflogwyr Rhanbarthol yn y Sector hwn:

- Bwrdd Iechyd Prifysgol Betsi Cadwaladr
- Awdurdodau Lleol
- Parc Pentywyn
- Cartref Preswyl Plas Garnedd



Archwiliwch syniadau gyrfa yma.



Galwedigaethau y mae galw amdanynt:

Deintyddion a Nyrsys Deintyddol
£30,600

Staff Gofal Cartref
£30,300

Cynorthwylwyr Iechyd a Gofal Cymdeithasol
£25,600

Therapyddion Galwedigaethol
£35,200

Optometryddion
£26,900

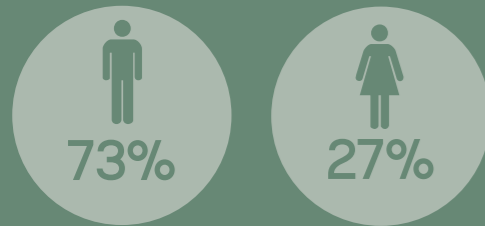
Bwyd a Ffermio



Twf (2021 - 2027):

0.4%

Proffil gweithlu:



16 - 24 oed: 4.4%



25 - 49 oed: 38.2%



50+ oed: 57.4%

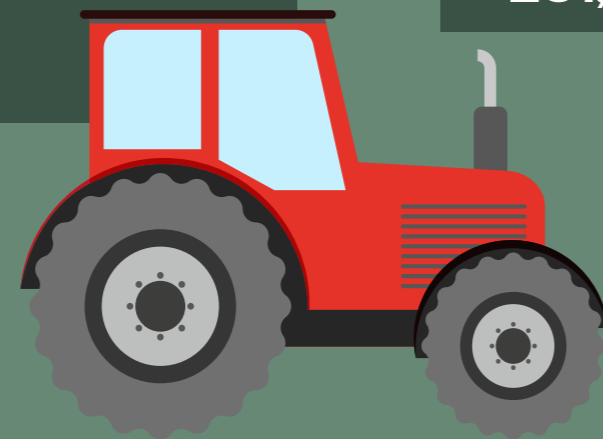


Cyflogwyr Rhanbarthol yn y Sector hwn:

- Distyllfa Aber Falls
- Halen Môn
- Harlech Frozen Foods
- Henllan Bakery
- Llaeth y Llan
- Rowan Foods



Archwiliwch syniadau gyrfa yma.



Galwedigaethau y mae galw amdanynt:

Cigyddion

£23,800

Cynaeafu Cnydau

£19,000

Gweithwyr Fferm

£20,600

Cynhyrchu a Phrosesu Bwyd (cig yn benodol)

£19,600

Gyrwyr HGV

£31,800

Ariannol a Phroffesiynol



Twf (2021 - 2027):

7.5%

Proffil gweithlu:



16 - 24 oed: 6.5%



25 - 49 oed: 57%



50+ oed: 36.5%



Cyflogwyr Rhanbarthol yn y Sector hwn:

- Chedwood Financial
- Gwerthwyr Tai Dafydd Hardy
- Grŵp JVP
- Moneypenny
- Supertemps LTD



Archwiliwch syniadau gyrfa yma.



Galwedigaethau y mae galw amdanynt:

Cyfrifwyr

£36,100

Gweinyddwyr

£20,900

Swyddogion a Rheolwyr AD

£35,900

Technegwyr TG

£27,300

Cyflogres

£20,000

Sector Cyhoeddus

Cyflogwyr Rhanbarthol
yn y Sector hwn:



- Unrhyw un o'r 6 Awdurdod Lleol
- Bwrdd Iechyd Prifysgol Betsi Cadwaladr
- Gwasanaethau Brys: Heddlu, Ambiwylans a'r Frigâd Dân
- Cyfoeth Naturiol Cymru
- Darparwyr hyfforddiant: Prifysgol Bangor, Prifysgol Glyndŵr Wrecsam, Coleg Cambria, Grŵp Llandrillo Menai
- Llywodraeth Cymru



Archwiliwch
syniadau gyrfa
yma.



Galwedigaethau y mae
galw amdanynt:

Peirianwyr Sifi
£32,500

Swyddogion Amgylcheddol
£23,100

Galwedigaethau sy'n
ymwneud ag Iechyd a Gofal
Cymdeithasol
£25,600

Crefftwyr Ôl-ffitio
£35,000

Syrfewyr
£40,100



HWYLU SO ECONOMI GOGLEDD CYMRU I GYFLAWNI SERO NET



Gyda thargedau i fod yn genedl Sero Net erbyn 2050, mae Gogledd Cymru ar hyn o bryd yn gweld galw uwch o amgylch arferion busnes cynaliadwy wrth ystyried adeiladu. Rhaid i unrhyw brosiectau adeiladu ysgogi arloesedd cynaliadwy, megis effeithlonrwydd ynni, gweithgynhyrchu, a gosod technolegau newydd i ymateb i'n nodau Cymru gyfan.

Mae'n debygol y bydd llawer o swyddi newydd yn cael eu hystyried yn 'swyddi gwyrdd' neu'n cyd-fynd â'r agenda sero net dros y 3 blynedd nesaf wrth inni weithio i ôl-osod technolegau mwy cynaliadwy fel boeleri.

Os ydych chi'n angerddol am fynd i'r afael â newid hinsawdd ac annog cynaliadwyedd, bydd y Cynllun Gweithredu Sgiliau Sero Net yn eich helpu i ddatblygu eich dealltwriaeth o 'gyrfaoedd gwyrdd' a 'swyddi gwyrdd'. Mae wedi'i ddatblygu i sicrhau ein bod yn ymateb yn briodol i fylchau sgiliau. Dyma ragor o wybodaeth.

Er mwyn helpu i gefnogi cyflwyno Sgiliau Sero Net yn y rhanbarth, byddwn yn:

- Atgyfnerthu'r hyrwyddiad presennol o sgiliau STEM a chysylltu'n agos â chyrsgiau crefft ac israddedig sy'n gysylltiedig â pheirianeg
- Amlygu llwybrau dilyniant gyrfa o addysg bellach i addysg uwch
- Gweithio i wella'r cynnig o fodiwlau lefel 4 a 5 sy'n benodol i sectorau ynni carbon isel fel peirianeg alltraeth
- Cefnogi datblygiad micro-gymhwysterau ar gyfer Sgiliau Sero Net



Os oes gennych chi ddi-ddordeb mewn dilyn gyrfa Sero Net, neu gynaliadwyedd, dysgwch fwy am sut beth yw gweithio yn y sector trwy gymryd golwg ar yr [astudiaethau achos lleol](#), anhygoel hyn.

SGILIAU DIGIDOL

Rydym wedi gweld cynnydd cyffredinol yn y galw am sgiliau digidol dros y tair blynedd diwethaf, gyda sgiliau digidol yn cael eu hyrwyddo fel sgil graidd. Mae'r twf cyflym o ran trawsnewid digidol wedi arwain at fylchau yn y gronfa dalent ranbarthol. Yn seiliedig ar y dirwedd ddigidol bresennol, dyma'r meysydd sgiliau arbenigol y mae galw amdanynt ymhlith cyflogwyr:

- Seiberddiogelwch
- Codio
- Marchnata cymdeithasol a digidol
- Deallusrwydd artiffisial
- Data geo-ofodol

Gyda sgiliau digidol mor gyffredin yn ein bywydau bob dydd, mae elfennau digidol bellach wedi'u hintegreiddio i'r Cwricwlwm newydd i Gymru fel rhan o'r sgiliau traws-gylchol, gyda myfyrwyr yn cael eu cyflwyno i'r byd digidol mor ifanc â 3 oed! Mae dod i gysylltiad cynnar â sgiliau digidol yn cefnogi datblygiad gweithlu mwy gwydn ar gyfer y dyfodol gan ei fod yn caniatáu ichi gael gwybodaeth a datblygu'r gallu i fod yn llwyddiannus yn y gymdeithas sydd ohoni heddiw.





AM FWY O WYBODAETH
info@rspnorth.wales



I ddarganfod mwy, cymerwch olwg ar fideos 'Cipolwg Fewn i Sectorau Gogledd Cymru' [yma](#), neu ar astudiaethau achos Cipolwg gan Pobl Ifanc [yma](#).



Partneriaeth Sgiliau Rhanbarthol
Gogledd Cymru
North Wales
Regional Skills Partnership

FEED YOUR
POSITIVITY
WITH THE YOUNG
PERSON'S
GUARANTEE



Cymraeg