

CYNLLUN SGILIAU A CHYFLOGAETH GOGLEDD CYMRU

2019-2022



Partneriaeth Sgiliau Rhanbarthol Gogledd Cymru
North Wales Regional Skills Partnership



CYNNWYS

- 4 Cyflwyniad
- 5 Ein Pwrpas a'n Dull Gweithredu
- 8 Y Dirwedd Polisi a Gyrwyr Rhanbarthol
- 12 Trosolwg o Ogledd Cymru: Ein Marchnad Lafur
- 16 Trosolwg o Ogledd Cymru: Ein Tirwedd Sgiliau
- 18 Ein Blaenoriaethau a'n Sectorau
- 22 Blaenoriaeth 1: Adeiladu Gweithlu'r Dyfodol a Denu Doniau
- 28 Blaenoriaeth 2: Datblygu Sgiliau er mwyn creu Gogledd Cymru cynhwysol
- 32 Blaenoriaeth 3: Hyrwyddo Canfyddiad am Yrfaoedd, Llwybrau Gyrfaoedd a Chyfleoedd Prentisiaethau
- 35 Infographics: Sectorau Mewn Ffigyrau



CROESO...



Mae'n bleser cyflwyno ein Cynllun Sgiliau a Chyflogaeth newydd ar gyfer Gogledd Cymru 2019-2022. Mae hwn yn Gynllun strategol tair blynedd a fydd yn rhoi cipolwg o'r cyflenwad a'r galw am y system sgiliau yn y rhanbarth ac, yn bwysig iawn, yr hyn y mae cyflogwyr yn ei ddweud wrthym yw eu hanghenion a'u blaenoriaethau. [Y ddogfen gryno ydy hon, mae'r ddogfen lawn ar gael ar (<https://northwalesiab.co.uk/jobs-and-skills/regional-skills-partnership>)]

Mae hi'n adeg gyffrous i'r Gogledd, gyda ffigyrau cadarnhaol diweddar yn dangos twf yn ein cyfradd cyflogaeth a'r cynhyrchedd. Er gwaetha'r taflwybr cadarnhaol hwn, mae nifer o heriau, ansicrwydd a chyfleoedd o'n blaenau. Fel rhanbarth, mae'n rhaid i ni sicrhau bod ein pobl a'n busnesau yn medru gwneud y mwyaf o gyfleoedd sy'n codi o Gynllun Twf Gogledd Cymru, sydd werth £1 biliwn, a newidiadau technolegol a lleihau i'r eithaf effaith anawsterau gyda Brexit a'r cyd-destun polisi cyfnewidiol.

Mae sgiliau'n graidd i'n llwyddiant economaidd parhaus. Yn gynyddol, mae cyflogwyr yn chwilio am sgiliau gyntaf, nid cymwysterau yn unig. Mae'n rhaid i ni wneud yn siŵr bod gan bobl y Gogledd y sgiliau cywir i gael swydd a symud ymlaen mewn gwaith, ac mae sicrhau bod gan gyflogwyr y sgiliau cywir yn flaenoriaeth allweddol i'r rhanbarth.

Rydym yn cydnabod, fel rhanbarth, bod angen i ni wneud mwy i wella sgiliau ein pobl drwy gyfateb yn well yr hyn y mae ein cyflogwyr yn chwilio amdano a'r hyn y mae'r system yn ei ddarparu. Mae hyn yn cynnwys sicrhau cysylltiadau cryfach rhwng diwydiant ac addysg a galluogi i bawb ddeall sut mae anghenion sgiliau ein rhanbarth yn newid wrth i'r economi newid. Mae ymateb yn effeithiol i anghenion sgiliau cyflogwyr a chryfhau eu rôl yn y system addysg a sgiliau yn ganolog, a bydd yn parhau'n gonglfaen i waith Partneriaeth Sgiliau Rhanbarthol Gogledd Cymru.

Rydym wedi canolbwyntio ar adeiladu gwybodaeth am y galw am sgiliau ar lefel ranbarthol a sector ac rydym wedi annog cyflogwyr i siapio'r datrysiadau a fydd yn gwella perfformiad sgiliau'r Gogledd. Ynghyd â chyflwyno blaenoriaethau i gefnogi sectorau penodol, mae'r Cynllun yn amlinellu'r heriau allweddol yr ydym yn eu hwynebu a pha gamau sydd eu hangen i annog newid yn ein system sgiliau.

Mae Partneriaeth Sgiliau Rhanbarthol Gogledd Cymru (y Bartneriaeth) a'i phartneriaid yn y rhanbarth yn ymrwymedig a byddant yn parhau i sicrhau bod system sgiliau'r Gogledd yn gweithio'n galetach ac yn well wrth lenwi bylchau sgiliau cyflogwyr a rhoi'r sgiliau i unigolion a fydd yn galluogi iddynt sicrhau swyddi, nawr ac yn y dyfodol. Fel partneriaeth sydd wedi'i hen sefydlu, gyda chefnogaeth gan gyflogwyr a darparwyr, gyda'n gilydd, ein nod yw creu llwybrau clir a phenodol i gyflogaeth.

Edrychwn ymlaen at weithio gyda chydweithwyr ledled y rhanbarth i weithredu'r uchelgeisiau ar y cyd sydd wedi'u hamlinellu yn y Cynllun hwn a chreu system sgiliau sy'n sail i economi cryf, cynhwysol ac eangfrydig.

David Roberts
Cadeirydd Partneriaeth Sgiliau Rhanbarthol Gogledd Cymru

EIN GWELEDIGAETH YW:

“Creu system sgiliau gynhwysol, eangfrydig sy'n hyblyg, yn wydn ac yn medru addasu i gyfleoedd a heriau yn ein rhanbarth”

EIN PWRPAS A'N DULL GWEITHREDU

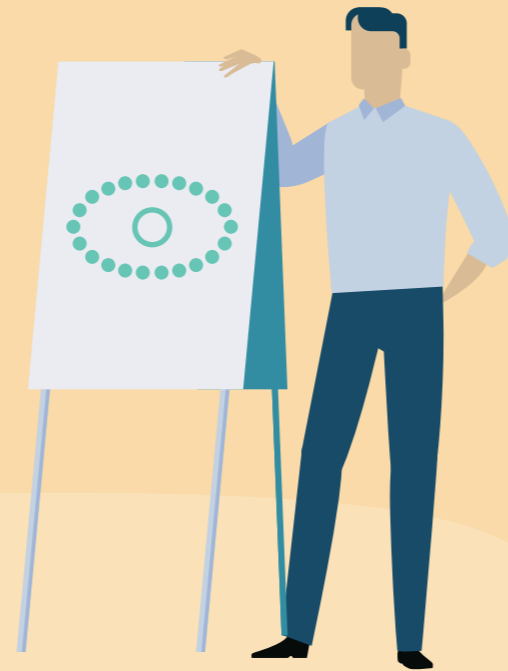
Mae'r 'Cynllun Sgiliau a Chyflogaeth' wedi'i ddatblygu gan y Bartneriaeth Sgiliau Rhanbarthol, mewn **cydweithrediad â busnesau** ledled y rhanbarth, wedi'i danategu gan adolygiad cynhwysfawr o ffynonellau **data a gwybodaeth perthnasol**, wedi'i osod yn y **cyd-destun strategol a pholisi ehangach a'r gyrrwyr** gwleidyddol, technolegol a chymdeithasol ynghyd â'r **cyd-destun economaidd a marchnad lafur ehangach a'r dirwedd sgiliau**.

Mae Partneriaeth Sgiliau Rhanbarthol Gogledd Cymru wedi'i datblygu fel sylfaen i ddull gweithredu strategol Llywodraeth Cymru i gyflawni darpariaeth sgiliau a chyflogaeth drwy adnabod bylchau a phrinder sgiliau yn y rhanbarth. Mae'n gweithredu fel corff strategol sy'n cynrychioli buddion rhanbarthol yn effeithiol er mwyn bod yn sail i system sgiliau gynaliadwy sy'n cael ei harwain gan alw, a chydag ymgysylltu cryf gyda'r diwydiant.

- ➔ 350 O FUSNESAU YNGHLWM
- ➔ AROLWG SGILIAU (238 O YMATEBWYR)
- ➔ GRWPIAU FFOCWS A SESIYNAU YMGYNGHORI
- ➔ CYFWELIADAU 1-1
- ➔ FFYNONELLAU DATA A GWYBODAETH

EIN GWAITH

Mae **Partneriaeth Sgiliau Rhanbarthol Gogledd Cymru** wedi derbyn rôl allweddol gan Lywodraeth Cymru i helpu i dorri'r cylch o sgiliau isel, cyflogau isel a chynhyrchedd isel. Nod y Bartneriaeth yw **mynd i'r afael a phrinder sgiliau** trwy ddylanwadu ar ddarpariaeth sgiliau ôl-16 yn seiliedig ar wybodaeth am y farchnad lafur a chanfyddiadau cyflogwyr



Y DIRWEDD POLISI A GYRWYR RHANBARTHOL



GYRWYR POLISI A STRATEGAETH LLYWODRAETH CYMRU

Caiff y dirwedd sgiliau ar lefel ranbarthol ei heffeithio'n fawr gan benderfyniadau a wneir gan y Llywodraeth. Mae'r isod yn amlinellu peth o gyd-destun polisi ac economaidd y cynllun, gan amlygu rhai o'r meysydd polisi sy'n effeithio ar ein system sgiliau yn uniongyrchol.

Ffyniant i Bawb: cynllun gweithredu economaidd Llywodraeth Cymru

- Sicrhau bod gan bob unigolyn y sgiliau cywir ar gyfer byd sy'n newid
- Cefnogi busnesau i gymryd mantais ar rymoedd newydd megis datgarboneiddio, awtomeiddio, deallusrwydd artiffisial, digideiddio
- Arloesedd a meithrin diwylliant entrepreneuriaidd

Cynllun Cyflenwi Cyflogadwyedd i Gymru (2018)

- Ailffurfio cefnogaeth cyflogadwyedd
- Rhaglen Cymru'n Gweithio

Cymru'n Gweithio

- Helpu i leihau nifer y bobl sy'n ddi-waith neu'n economaidd anweithgar

Cwricwlwm Newydd i Gymru

- Cam hanfodol wrth sicrhau gweithlu i'r dyfodol
- Gwella safonau cymhwysedd llythrennedd a rhifedd, digidol a dwyieithog

Cynllun Prentisiaethau

- Prentisiaethau'n cyd-fynd ag anghenion economi Cymru
- Cyflwyno Prentisiaethau Gradd
- Prentisiaethau gyda llwybrau dilyniant clir

Symud Cymru Ymlaen 2016-2021

- Mae pob dinesydd yn haeddu'r cyfle i gyrraedd eu llawn botensial
- Yn hyrwyddo addysg oedolion i gefnogi datblygu sgiliau, gwella iechyd a llesiant, ymgysylltu ac integreiddio cymdeithasol

Ddeddf Llesiant Cenedlaethau'r Dyfodol 2015

- Adeiladu Gogledd Cymru Gwydn
- Hyrwyddo twf mewn ffordd gynhwysol, integredig, y gellir ei ymestyn

THEMÂU TRAWSBYNCIOL:

Ar draws holl feysydd polisi Llywodraeth Cymru, a'n Cynllun Sgiliau ni

Ffyniant i Bawb: Cymru Garbon Isel

- Torri allyriadau a symud i economi carbon isel mewn ffordd sy'n gwneud y mwyaf o'r buddion ehangach i Gymru
- Ystyried cyflenwi'r sgiliau sy'n ymwneud â charbon isel sydd eu hangen ar lefel ranbarthol

Anghydraddoldeb

- Angen cyflawni cydraddoldeb rhywedd llawn
- Angen creu Cymru lle gall merched gyflawni a ffynnu drwy sicrhau y gwneir y mwyaf o'r gweithlu benywaidd posib yn y rhanbarth, yn enwedig mewn sectorau lle mae tan-gynrychiolaeth
- Gwella cyfleoedd cyflogaeth i bobl anabl a'r rheini sydd â chyflyrau iechyd hirdymor, mewn gweithleoedd cynhwysol a chefnogol

Y Gymraeg

- Cyrraedd **miliwn o siaradwyr Cymraeg** erbyn 2050
- "Rydym angen pontio'r bwch rhwng addysg a'r byd gwaith er mwyn cynyddu nifer y siaradwyr Cymraeg" Aled Roberts, Comisiynydd y Gymraeg, Awst 2019

Gyrwyr Gwleidyddol - Brexit

Bydd yn effeithio ar y rhanbarth mewn tair ffordd:

- Yr Economi - cytundebau masnachu, rheoliadau
- Y Farchnad Lafur - newidiadau i symudiadau rhydd
- System Sgiliau - yn derbyn cyfran fawr o arian gan yr UE ar hyn o bryd

Gyrwyr Technolegol

- Mae'r byd yn cychwyn ar yr hyn a ddisgrifir fel y pedwerydd chwyldro diwydiannol - Diwydiant 4.0
- Tirwedd sgiliau a galwedigaethol sy'n newid
- Technolegau digidol newydd e.e. Deallusrwydd Artiffisial, y Rhyngrwyd Pethau a'r **Technolegau SMART** newydd
- Sgiliau meta newydd e.e. adeiladu ar hunan-reoli, deallusrwydd cymdeithasol ac arloesi
- Fel gall y gweithlu fod yn hyblyg ac yn wydn er mwyn symud drwy drawsffurfio gwaith
- Mae potensial mawr i **46.4%** o swyddi yng Nghymru newid drwy awtomeiddio

Gyrwyr Cymdeithasol a Demograffig

- Strwythur oed sy'n heneiddio
- Cydbwysedd rhwng y rheini sydd mewn oed gweithio o gymharu â'r rheini sydd mewn oed ymddeol yn disgyn dros y degawd nesaf
- Rhagfynegiadau o gynnydd yn y boblogaeth **dros 65** oed a gostyngiad yn y boblogaeth oed gweithio yn y Gogledd

GYRWYR RHANBARTHOL: GWELEDIGAETH TWF GOGLEDD CYMRU

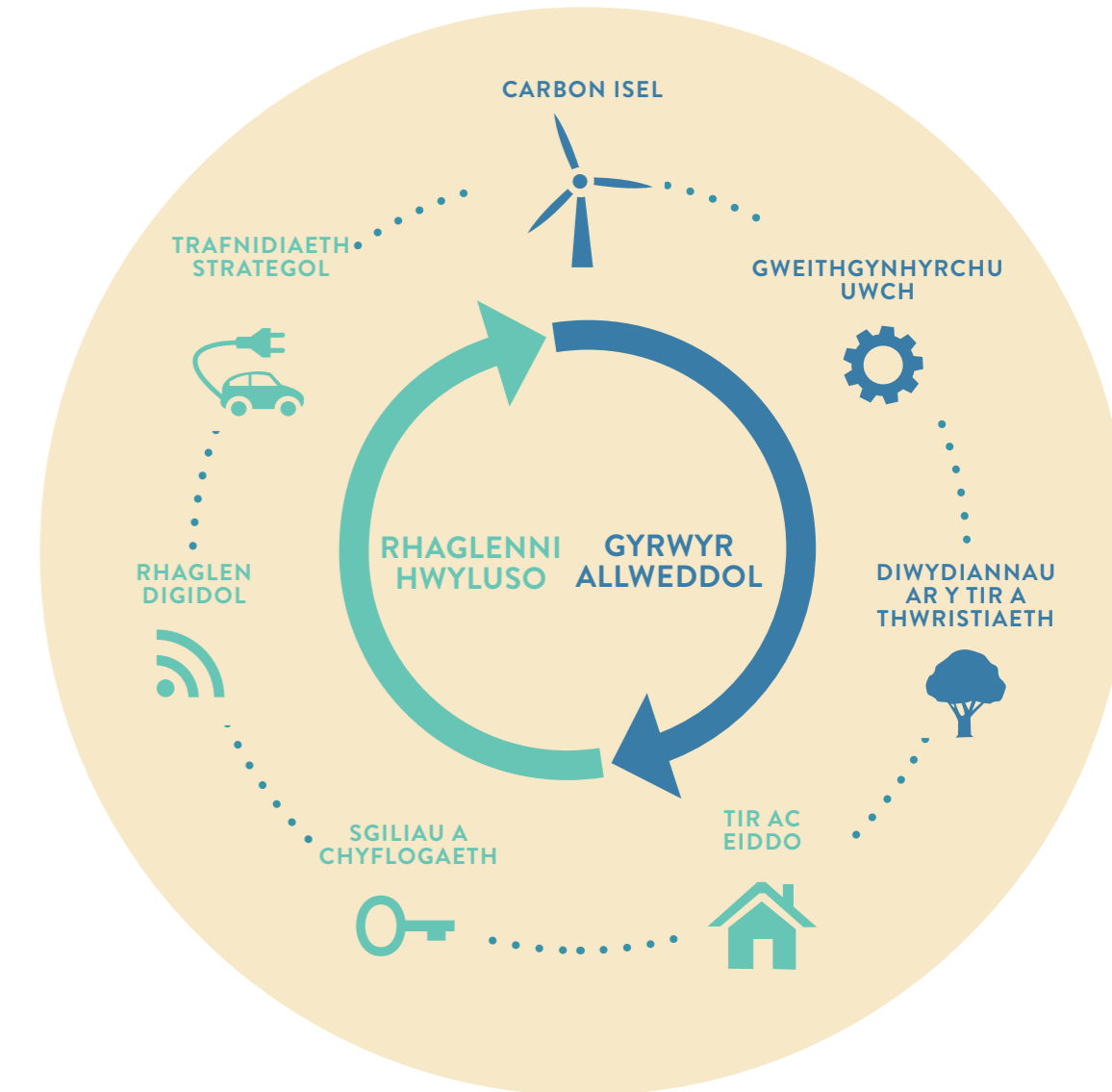
Bydd y Cynllun Twf yn cyflawni twf glan, yn cefnogi cynnydd o **6%** yn y GVA, **4298** o swyddi newydd a chyfanswm buddsoddiad o **£1billiwn**.

Gweledigaeth Twf Gogledd Cymru

- Hyrwyddo'r rhanbarth fel un o'r lleoliadau arweiniol ar gyfer cynhyrchu **ygni carbon isel** a buddsoddiadau yn y gadwyn gyflenwi sy'n gysylltiedig ag ygni
- Bod yn **hwb o ragoriaeth arloesedd a thechnoleg** ac yn arweinydd wrth ddatblygu clystyrau busnesau digidol, gyda'r nod o roi'r rhanbarth ar flaen y gad gyda deallusrwydd artiffisial a'r chwyldro data
- Datblygu enw da'r Gogledd fel canolfan ragoriaeth ar gyfer twristiaeth gwerth uchel
- Creu sail sgiliau cynaliadwy fel hwylusydd er mwyn i brosiectau eraill y Weledigaeth Twf lwyddo

Buddsoddiadau eraill ar raddfa fawr sydd â'r potensial i greu swyddi:

- **Prosiectau Tai ac Adfywio Rhanbarthol**
- **Prosiectau Cyfalaf ac Addysg Ysgolion yr Unfed Ganrif ar Hugain**
- **Datblygiadau Ardaloedd Menter yn cynnwys y Ganolfan Ymchwil a Gweithgynhyrchu Uwch (AMRC) ym Mrychdyn a Chanolfan Awyrod Llanbedr.**
- **Growth Track 360 - gwelliannau rheilffyrdd**



TROSOLWNG GOGLEDD CYMRU: EIN MARCHNAD LAFUR



Cynhyrchedd a Pherfformiad yr Economi

- Cyfradd cyflogaeth o **74.9%** (% y bobl mewn Cyflogaeth) sy'n uwch na chyfartaledd Cymru
- Twf cadarn a chadarnhaol mewn cynhyrchedd a chyflogaeth dros y blynyddoedd diwethaf
- GVA y pen yn y Gogledd wedi tyfu **4.4%** yn 2017
- Nid yw twf wedi'i ddsbarthu'n gyson ac yn gynhwysol ledled y rhanbarth, gydag amrywiaethau rhwng y gogledd-orllewin a'r gogledd-ddwyrain.
- Economi amrywiol wedi'i danategu gan Weithgynhyrchu, Ynni, Twristiaeth a'r Sector Cyhoeddus

Sail Fusnes, Menter ac Arloesedd

- Mae'r Gogledd yn dibynnu ar fusnesau micro a bach. Mae **98.5%** o fentrau yn y Gogledd yn cyflogi llai na **50** o weithwyr.
- Mae rhwystr i dyfu'r rhain i fod y tu hwnt i **50** o weithwyr
- Mae sgiliau arloesi a menter yn hanfodol os ydym am gynyddu cynhyrchedd ein heconomi

Sectorau Twf ac Allweddol

- Ynni a'r Amgylchedd
- Adeiladu
- Gweithgynhyrchu Uwch
- Creadigol a Digidol
- Ariannol a Phroffesiynol
- Twristiaeth a Lletygarwch
- Iechyd a Gofal Cymdeithasol
- Bwyd ac Amaeth

Cyflogaeth, Diweithdra ac Anweithgarwch Economaidd

- Dibyniaeth sylweddol ar swyddi sector cyhoeddus
- Cyfran fawr o'n cyflogaeth yn yr Economi Sylfaen
- Rhagwelir **2%** o dwf mewn galwedigaethau rheolaeth a phroffesiynol
- Rhagwelir twf o **1%** ar gyfer swyddi gwerthiant a gwasanaethau cwsmer ac ystod o alwedigaethau elfennol
- Rhagwelir y bydd gwaith prosesu, gweithfeydd a pheiriannau yn gweld y twf lleiaf
- Mae'r galw am olynwyr yn broblem sylweddol
- Y Gogledd oedd â'r gyfradd cyflogaeth uchaf yn y flwyddyn yn diwedd Mehefin 2018
- Nid yw'r twf yn y gyfradd cyflogaeth wedi'i ddsbarthu'n deg ar draws y rhanbarth
- Dibyniaeth ar swyddi yn y sectorau cyflog isel traddodiadol yn hytrach na sectorau gwerth uchel
- Mae gan y Gogledd gyfradd diweithdra o **4%** sy'n is na Chymru (4.5%)
- Mae cyfradd anweithgarwch economaidd y Gogledd yn **21.3%**, sy'n is na chyfartaledd Cymru a'r DU, ond nid yw'n gyson ar draws y rhanbarth ac mae wedi parhau'n sefydlog am sawl blwyddyn, felly mae hynny'n her

Enillion Cyfartalog

- Nid ydynt yn gyson ledled y rhanbarth
- Mae'r enillion wythnosol cyfartalog yn y Gogledd i lawr **2.4%** (2018)

Amddifadedd a Natur Wledig

Mae gan y Gogledd nifer o ardaloedd sydd o fewn y **10%** uchaf o ardaloedd sydd fwyaf difreintiedig yng Nghymru. Mae nifer o'r ardaloedd mwyaf difreintiedig yn ein hardaloedd gwledig

Yr Economi Trawsffiniol

- Potensial i hyrwyddo ein cyfleusterau a'n canolfannau rhagoriaeth gyda chyfleoedd ar draws y ffin gyda Choridor Gwyddoniaeth Swydd Caer a Pharc Gwyddoniaeth Thornton a'r ardal ehangach yn sgil agosrwydd at Lerpwl, Manceinion a Phwerdy'r Gogledd
- Bydd pobl yn teithio hyd at **90 munud** i gael mynediad at gyflogaeth â chyflogau da
- Rhai heriau ynghylch gwahaniaethau mewn darpariaeth a rheoliadau ariannu sy'n cyfyngu'r opsiynau astudio i brentisiaid

Ardal Teithio i'r Gwaith

- Amcangyfrifir bod **80%** o'r boblogaeth o oed gweithio yn byw o fewn yr ardal draws-ffiniol
- Mae **28,600** o bobl yn teithio o'r Gogledd i Loegr
- **32,400** o bobl yn teithio o Loegr i'r Gogledd

Population and Demography

- Disgwylir i'r boblogaeth gynyddu **1.2%** rhwng 2018 a 2023 - gan ychwanegu **8,126** o bobl i'n system addysg a sgiliau arfaethedig
- Rhagamcanir y bydd nifer yr oedolion 65 oed a hŷn yn tyfu **16.6%** erbyn 2028
- Mae demograffeg pobl ifanc 14-18 mlwydd oed wedi parhau'n wastad dros y naw mlynedd diwethaf, ond, o 2020 ymlaen, byddwn yn gweld cynnydd a fydd yn ystyriaeth allweddol ar gyfer cynllunio cwricwlwm ôl-16.

Siaradwyr Cymraeg

- Mae **204,406** o siaradwyr Cymraeg yn y rhanbarth (2011)
- Y Gogledd sydd â'r gyfran uchaf o siaradwyr Cymraeg yng Nghymru, ar tua **42.7%**

Y Boblogaeth Oed Gweithio sydd â Dim Cymwysterau/ Cymwysterau Uchel

- **7.0%** o bobl yn y rhanbarth sydd heb unrhyw gymwysterau, sydd yn well na chyfartaledd Cymru (8.4%)
- Wedi gweld gostyngiad graddol dros amser
- Mae gan **36.3%** o'r boblogaeth oed gweithio gymhwyster lefel 4+, sy'n is na chyfartaledd Cymru (37.8%)
- Nid yw wedi'i ddsbarthu'n gyson ledled y rhanbarth

Heriau Sgiliau

- **56.71%** o fusnesau a gymerodd ran yn ein harolwg wedi nodi eu bod yn wynebu heriau recriwtio;
- -Dros chwarter y swyddi gwag yn y Gogledd (30%) yn anodd eu llenwi gan nad oedd gan ymgeiswyr y sgiliau, y cymwysterau na'r profiad angenrheidiol
- Mae **61%** o fusnesau yn wynebu bwlch sgiliau ar hyn o bryd
- Cymhwysterau addas i bwrpas
- Sgiliau cyflogadwyedd
- Gweithlu presennol ddim yn ddigon hyblyg a gwydn i fod yn ymatebol i newid yn yr economi
- Cadw graddedigion, yn enwedig yn ein ardaloedd gwledig
- Cynllunio olyniaeth a galw am olynwr wrth i weithwyr agosau at oed ymddeol
- Goblygiadau Brexit as rhai o'n sectorau twf ac allweddol



TIRWEDD SGILIAU GOGLEDD CYMRU



Tirwedd Sgiliau Gogledd Cymru: Ein darpariaeth bresennol

347 o Ysgolion Cynradd
54 o Ysgolion Uwchradd

2 Goleg Addysg Bellach

- sydd ynghlwm â ffurfio a datblygu'r Cynllun hwn
- roedd cytundeb cyffredinol ar rai o'r heriau a'r materion, yn cynnwys canfyddiadau am sectorau, pwysigrwydd STEM a sgiliau digidol a rhoi'r wybodaeth gywir i bobl ifanc, a'u rhieni, ar lwybrau dysgu a dilyniant er mwyn eu bod yn medru gwneud penderfyniadau gwybodus

Grŵp Llandrillo Menai: yn parhau i ymestyn ei gyfleusterau gan gynnwys y Ganolfan STeM o safon fyd-eang yn Llangefni

Coleg Cambria: yn parhau i ymestyn ei gyfleusterau gan gynnwys y Ganolfan Technoleg Peirianeg, Bersham Road

Prentisiaethau a Dysgu yn Seiliedig ar Waith

- **Cynnydd graddol dros y tair blynedd** ddiwethaf, y rhan fwyaf ar lefelau 2, gyda rhai ar brentisiaethau 3 a 4+
- Ond gydag amrywiaethau yn ôl sector yn unol ag anghenion a thwf yr economi
- A gwahaniaethau rhywedd clir ar raglenni prentisiaethau e.e. merched sy'n mynd i mewn i Beirianeg ac Adeiladu yn isel iawn o gymharu ag lechyd a Gofal Cymdeithasol a Busnes
- Cynnydd o **46.9%** yn y rhaglenni prentisiaethau a ddechreuwyd yn y Gogledd rhwng 2014-18
- Mae darparwyr hyfforddiant preifat yn ased cryf ar gyfer prentisiaethau a hyfforddiant yn seiliedig ar waith yn y Gogledd

Tri Sefydliad Addysg Uwch

Prifysgol Bangor
Prifysgol Glyndŵr
Y Brifysgol Agored yng Nghymru

- Rôl Ranbarthol, Genedlaethol a Rhyngwladol mewn gofynion sgiliau
- Yn allweddol i helpu cynnal twf y sectorau sy'n perfformio'n uchel
- Cydweithio ar ymchwil a phartneriaethau diwydiannol
- Mae Prifysgol Bangor a Phrifysgol Glyndŵr yn sefydliadau angor
- Mae gan Brifysgol Bangor arbenigedd cynyddol mewn ymchwil a datblygu Niwclear a Charbon Isel
- Mae gan Brifysgol Glyndŵr arbenigedd mewn harneisio technolegau OpTIC

Cyngor a Chyfarwyddyd Gyrfaoedd

- Mae gan Gyrfa Cymru rôl hanfodol wrth ddarparu gwybodaeth a chyfarwyddyd gyrfa di-duedd i bobl ifanc ac oedolion a chefnogi rhieni a dylanwadwyr allweddol
- Mae'r canfyddiadau am swyddi a gyrfaoedd penodol yn cael eu ffurfio o oed ifanc
- Pwysigrwydd Profiadau yn Gysylltiedig â Gyrfaoedd a Gwaith yn cael eu gwreiddiol yn y cwricwlwm newydd
- Yn 2017 roedd cynnydd sylweddol yn nifer y disgyblion blwyddyn 10 a oedd yn nodi eu bod yn dymuno cael prentisiaeth wedi blwyddyn 11
- Mae arwyddion bod pobl ifanc yn dewis gyrfaoedd yn y sectorau twf a blaenoriaeth, ond nid yn gyffredinol

Sgiliau (STEM) Gwyddoniaeth, Technoleg, Peirianeg a Mathemateg

- Angen i ddatblygu gweithlu STEM wrth sicrhau bod mwy o ddisgyblion yn dangos diddordeb ym mhynciau STEM
- Cyflogwyr yn cael problemau recriwtio gweithlu a phrentisiaid gyda sgiliau STEM
- Rhaid ymateb i'r diffyg yma

EIN BLAENORIAETH A SECTORAU

Er mwyn ategu ein Gweledigaeth, a'i gosod o fewn y cyd-destun Rhanbarth, rydym wedi adnabod **tair Blaenoriaeth** y mae eu hangen i gefnogi twf y sector dros y tair blynedd nesaf.

Mae'r isod yn edrych ar yr hyn mae ein tair blaenoriaeth yn ei olygu mewn mwy o fanylder fesul Sector. Gellir dod o hyd i ragor o wybodaeth (ffeilthluniau) ar bob sector ar dudalennau 35 i 44.

BLAENORIAETH

1

Adeiladu gweithlu'r dyfodol a denu doniau

BLAENORIAETH

2

Datblygu sgiliau er mwyn creu Gogledd Cymru cynhwysol

BLAENORIAETH

3

Hyrwyddo canfyddiad am yrfaeodd, llwybrau gyrfaeodd a chyfleoedd prentisiaethau



YNNI A'R AMGYLCHEDD

- Cynyddu dysgwyr STEM **1**
- Uwchsgilio'r gweithlu gyda thechnoleg newydd **1**
- Gwella cyfleoedd prentisiaeth **3**

Sector Twf Allweddol: Twf a ragamcanir o 1.5% o 2019–2022

ADEILADU

- Uwchsgilio'r gweithlu gyda sgiliau digidol a thechnolegau SMART **1**
- Hyrwyddo cyfleoedd prentisiaethau i bobl ifanc **3**
- Diweddarau'r canfyddiad am y sector ac annog mwy o ferched **3**

Pwysigrwydd y Sector: Twf a ragamcanir o 0.5% o 2019–2023. Twf a ragamcanir mewn tai preifat 1.3%, cyhoeddus ac eithrio tai 1.4%, tai a gwaith atgyweirio 1.8%

GWEITHGYNHYRCHU UWCH

- Canolbwyntio ar gynllunio olyniaeth **1**
- Annog prentisiaethau, yn enwedig prentisiaethau lefel uwch a phrentisiaethau gradd - llwybrau dilyniant clir **3**

Sector Twf Allweddol: Twf a ragamcanir o 1.5% o 2019–2022

CREADIGOL A DIGIDOL

- Mae gan y diwydiant awydd i helpu i siapia peth cynnwys cyrsiau ac ystyried cyfleoedd prentisiaethau a rennir **1**
- Sicrhau bod darpariaeth sgiliau yn adlewyrchu'r galw amrywiol a newidiadau cyflym mewn technoleg **1**
- Gwybodaeth a chyfarwyddyd gyrfaeodd ynghylch deall sgiliau trosglwyddadwy a llywio dewisiadau gyrfa yn holistaidd **2 3**

Sector Twf Allweddol: Twf a ragamcanir o 6% yn y sector digidol o 2019–2023





TWRISTIAETH A LLETYGARWCH

- Mae recriwtio yn broblem sylfaenol a all gael ei gwaethygu yn sgil Brexit **1**
- Diweddarau'r canfyddiad am y sector a chyfleoedd gyrfa a chodi dyheadau **3**
- Hyrwyddo gwerth cyfleoedd prentisiaethau **3**

Cyfrannwr Allweddol i Economi'r Gogledd: Mae'r galw'n tyfu. Natur y galw yn newid o gyflawni gwasanaeth i ddarparu profiad

IECHYD A GOFAL CYMDEITHASOL

- Recriwtio a chadw yn fater hanfodol **1**
- Uwchsgilio'r gweithlu ar gyfer gofynion statudol **2**
- Diweddarau'r canfyddiad am y sector **3**
- Cadw ac uwchsgilio o fewn rolau arwain a rheoli **2 3**
- Cynyddu a diweddarau sgiliau digidol **1**

Sector Strategol Bwysig: Twf a ragamcanir o 4% y flwyddyn ei angen mewn gofal cymdeithasol tan 2032

BWYD AC AMAETH

- Uwchsgilio ar gyfer potensial digideiddio a sgiliau digidol i: **1**
 - brif-ffrydio cysylltedd digidol
 - cyflawni arbedion effeithlonrwydd
 - hwyluso penderfyniadau doethach
 - hwyluso twf newydd posib ac arallgyfeirio

Mae twf yn ddyhead allweddol: Twf a ragamcanir o 1.5% o 2019-2023

ARIANNOL A PHROFFESIYNOL

- Cynyddu'r cyflenwad o sgiliau lefel uwch fodloni'r galw **1 2**
- Cynyddu'r cyfleoedd i uwchsgilio, hyfforddi ac ail-hyfforddi drwy gyrsiau byr ar lefelau 4+ ac arholiadau a statws proffesiynol **2 3**

Cyfranwyr Allweddol i Economi'r Gogledd: Twf a ragamcanir o 1% o 2019-2022



Partneriaeth Sgiliau Rhanbarthol Gogledd Cymru
North Wales Regional Skills Partnership



ADEILADU GWEITHLU'R DYFODOL A DENU DONIAU

YNNI A'R AMGYLCHEDD



ADEILADU



GWEITHGYNHYRCHU UWCH



CREADIGOL A DIGIDOL



TWRISTIAETH A LLETYGARWCH



IECHYD A GOFAL CYMDEITHASOL



BWYD AC AMAETH



ARIANNOL A PHROFFESIYNOL



YR ECONOMI SYLFAENOL



BARN A DATA CYFLOGWYR A'R DIWYDIANT - PRIF HERIAU

Mae prinder
Sgiliau STEM

Yn benodol, mae angen sgiliau STEM er mwyn ymateb i'r newidiadau a wneir yn y sectorau peirianeg, digidol a gweithgynhyrchu uwch

POB SECTOR



Mae angen cynyddu a diweddarau **sgiliau digidol a thechnoleg SMART**

POB SECTOR

Mae angen sgiliau cyfnewidiol mewn TG a digidol sy'n cynnwys rhaglennu, datblygu rhwydwaith, modelu 3D, CAD, peirianeg meddalwedd, diogelwch seibr a chodio, yn arbennig mewn busnesau bach a micro



Mae angen sgiliau cyfnewidiol ar gyfer sgiliau technegol ar gyfer technolegau newydd, yn arbennig mewn carbon isel



Mae angen arweinyddiaeth ddigidol o fewn y sector adeiladu



Mae prinder sgiliau technegol a chrefft o safon uchel ar lefel 3, rheolwyr prosiect a gweithredwyr iechyd a diogelwch o safon uchel, peirianwyr arbenigol, rolau cadwraeth, trydanwyr, gosodwyr nwy a pheirianwyr mecanyddol



Mae angen sicrhau bod y system sgiliau yn cyd-fynd â'r blaenoriaethau ynni



Mae prinder hyfforddiant i uwchsgilio yn y meysydd yn cynnwys rheolaeth safle, sgiliau cyfathrebu a gwaith tir



Mae prinder sgiliau penodol mewn meysydd yn cynnwys penseiri, syrfewyr peirianeg sifil, rolau rheolwyr prosiect adeiladu, trydanwyr, bricwyr, peintwyr ac addurnwyr a ffensio



Mae prinder sgiliau penodol ym meysydd yn cynnwys rheolwyr prosiect, arbenigwyr rheoli ansawdd, peirianwyr proses, rheoli 'lean', rheoli logisteg, lluniadau peirianeg, gweithgynhyrchu cerbydau ac ôl-gerbydau a gweithgynhyrchu peiriannau, gweithredwyr proses/peiriannau a weldwyr/sodrwyr



Mae angen i ddarpariaeth sgiliau a chymwysterau adlewyrchu'r galw cyfredol gan gyflogwyr, newidiadau cyflym mewn technoleg a chadw'n ddiweddar gyda pha mor gyflym y mae diwydiant 4.0 yn defnyddio'r sgiliau







Mae prinder sgiliau mewn meysydd yn cynnwys sgiliau digidol a thechnegol lefel uchel, TG, adran celf, adran gwisgoedd, adran ôl-gynhyrchu, technegwyr sain a gwerthiannau a gwasanaethau cwsmeriaid



Mae angen am bobl sydd â chyfuniad amlddisgyblaethol o wyddoniaeth a'r celfyddydau



Mae gan y diwydiant creadigol a digidol awydd i helpu i siapio peth cynnwys cyrsiau ac ystyried cyfleoedd prentisiaethau a rennir 	Ni all y cyflenwad presennol o sgiliau lefel uwch fodloni'r galw felly mae angen uwchsgilio ac ailsgilio'r gweithlu ar gyfer y sector Ariannol a Phroffesiynol 	Mae prinder sgiliau mewn meysydd yn cynnwys gwerthiannau a gwasanaethau cwsmeriaid, rheoli cyflogres, cyfrifeg a chyllid, archwilio a risg 	Mae prinder sgiliau yn meysydd gofalu, rolau gwasanaeth a hamdden, gwerthiannau a gwasanaeth cwsmer, cogyddion, blaen tŷ, derbynfa, SPA, harddwch, y cyfryngau, gwerthiannau, cynorthwyrwyr bwyd a diod, rheolaeth busnes, llafurwyr cyffredinol, staff bar, tywyswyr twristiaid 
Mae prinder sgiliau mewn meysydd yn cynnwys y gwasanaethau gofal cartref, gwasanaethau gofal preswyl, cartrefi preswyl i blant, gweithwyr gofal, cynorthwyrwyr gofal, nyrsys a rolau rheoli cartrefi gofal 	Mae prinder sgiliau mewn meysydd yn cynnwys rheolwyr sicrwydd ansawdd a thechnegol, peirianwyr awtomeiddio, peirianeg, technegol, iechyd a diogelwch, AD a garddwyr medrus 	Mae Sgiliau Menter ac Arloesedd ar goll POB SECTOR	Mae sgiliau dadansoddol a meddwl yn greadigol yn bethau y mae cyflogwyr yn galw amdanynt POB SECTOR
Mae angen sgiliau menter, entrepreneuriaid a marchnata 	Mae angen sgiliau arloesi a datblygu busnes yn y sector twristiaeth a lletygarwch 	Mae sgiliau datrys problemau cymhleth, meddwl yn gritigol, creadigrwydd a deallusrwydd emosiynol yn aml ar goll POB SECTOR	Mae hi'n aml yn anodd recriwtio staff â'r sgiliau iaith a ddymunir mewn perthynas â'r Gymraeg , yn enwedig wrth eu cyfuno â'r sgiliau arbenigol eraill sydd eu hangen   
Mae datblygu staff yn her o fewn y sector adeiladu gyda sawl un yn ei chael hi'n anodd dod o hyd i ddarparwyr hyfforddiant i gyflawni'r hyfforddiant sydd ei angen 	Mae effaith prinder sgiliau yn risg uwch i barhau i weithredu ac mae'n atal hyder i dyfu ac ehangu ar gyfer busnesau bach a micro yn y rhanbarth 	Mae newid arwyddocaol yn digwydd gyda rheoleiddio a phroffesiynoli'r gweithlu gofal cymdeithasol sy'n cael ei yrru gan Ddeddf Rheoleiddio ac Arolygu Gofal Cymdeithasol (Cymru) 2016 	

Mae 38% o gyflogwyr yn adrodd bod staff mewn rolau nad ydynt yn cymryd mantais llawn o'u sgiliau, yr uchaf yng Nghymru POB SECTOR	Mae angen cynllunio olyniaeth er mwyn mynd i'r afael â phroblemau galw am olynwyr , yn enwedig yn y sector Gweithgynhyrchu Uwch    	Mae 71% o gyflogwyr yn y rhanbarth yn ei chael hi'n anodd recriwtio ar gyfer rolau penodol yn ymwneud â phrinder sgiliau POB SECTOR	Mae swyddi gwag mewn meysydd prinder sgiliau yr uchaf yng Nghymru - swyddi gwag heb unrhyw ymgeiswyr neu ymgeiswyr annigonol heb y sgiliau angenrheidiol POB SECTOR
Mae recriwtio a chadw yn fater hanfodol ac ar ei anoddaf yn y sectorau Twristiaeth a Lletygarwch ac Iechyd Gofal Cymdeithasol  	Mae prinder staffio a sgiliau parhaus a rhagamcan o 500 o swyddi newydd angen eu llenwi bob blwyddyn dros y 10 mlynedd nesaf, ar y cyd â galw uchel am olyniaeth. 	Mae Brexit yn bryder i rai sectorau yn fwy nag eraill. Mae angen dod â mwy o bobl i'r sector Twristiaeth a Lletygarwch yng nghyd-destun Brexit    	Mae cyflogwyr angen gweithlu hyblyg a gwydn sy'n ymateb i newid mewn cyfleoedd, tasgau a galwadau POB SECTOR

“Mae'r diffyg sgiliau a phrofiad gwaith, ynghyd â gostyngiad ym maint y gweithlu a Brexit yn creu'r storm berffaith. Mae hyn yn atal twf ac uchelgais.” Ymatebwr i Arolwg y Bartneriaeth (Mehefin 2019)

PETHAU I GANOLBWYNTIO ARNYNT

- Sicrhau bod darpariaeth a chyfleusterau hyfforddiant yn bodloni anghenion busnesau, unigolion a'r economi ehangach nawr ac yn y dyfodol
- Lleihau'r prinder sgiliau sy'n wynebu busnesau yn y sectorau twf drwy feithrin a denu doniau
- Datblygu sgiliau arloesi ar gyfer twf busnesau



Adeiladu gweithlu'r dyfodol a **denu doniau...**

BETH SYDD ANGEN I NI EI WNEUD?

Sgiliau arfaethedig:

Alinio gweithgareddau'r Bartneriaeth er mwyn cyflawni ar faterion sgiliau arfaethedig ar gyfer ein buddsoddiadau cyfalaf mawr yn yr ardal, yn cynnwys Cynllun Twf Gogledd Cymru

Prosiectau'r rhaglen Sgiliau a Chyflogaeth:

Cyflawni'r prosiectau Rhaglen Sgiliau a Chyflogaeth sy'n ffurfio rhan o'r Weledigaeth Twf ehangach i'r Gogledd.

Sgiliau Digidol:

Datblygu sgiliau digidol a gweithlu sydd â sgiliau digidol craff sy'n medru harneisio a manteisio ar gyfleoedd yn yr economi drwy adeiladu ar waith y prosiect Sgiliau Digidol Gogledd Cymru.

STEM:

Ymestyn gweithlu'r Gogledd mewn STEM yn y dyfodol, a'u paratoi yn well, drwy sefydlu, a chynnal, Fframwaith STEM Gogledd Cymru a fydd yn gwella ac yn ymestyn profiad dysgwyr o STEM ac yn hyrwyddo gyrfaedd ar sail STEM yn y Gogledd. Dylai hon fod yn broses gydweithredol, gyda'r sector preifat a'r sector cyhoeddus yn cydweithio gyda chefnogaeth llywodraeth leol a chenedlaethol. Yn gysylltiedig â hyn, mae archwaeth i ddatblygu cyfres o ganolbwyntiau STEM o safon fyd-eang ledled y rhanbarth.

Sgiliau Cymraeg:

Cefnogi'n rhagweithiol a cheisio cyfleoedd i hyrwyddo sgiliau Cymraeg ar draws ein sectorau twf.

Sgiliau, Cyfleoedd a Goblygiadau Brexit:

Datblygu a chyflawni ymyraethau sgiliau i fynd i'r afael â phroblemau a chymryd mantais ar gyfleoedd sy'n codi yn sgil Brexit a chynhyrchu asesiad risg o oblygiadau Brexit ar ein sectorau.

Cyfleoedd Sgiliau Galw am Olynwyr:

Rhoi sylw i'r nifer fawr o gyfleoedd a gynhyrchir yn sgil y galw am olynwyr mewn sectorau megis Adeiladu, Ynni a'r Amgylchedd, Gweithgynhyrchu Uwch ac Iechyd a Gofal Cymdeithasol.

Strategaeth Ymgysylltu â Chyflogwyr:

Cryfhau ein strategaeth a'n gwaith i ymgysylltu â chyflogwyr a sefydlu trefniadau rhannu a llif data mwy cadarn rhwng partneriaid a Llywodraeth Cymru. Cyfle i ystyried y dull gorau o ymgynghori â'r sectorau ar eu hanghenion sgiliau.

Gwybodaeth am y Farchnad Lafur:

Gwella ansawdd a hygyrchedd Gwybodaeth ranbarthol am y Farchnad Lafur.

Cynnig Doniau a Chadw:

Datblygu cynnig doniau a chadw gyda'r partneriaid AU ac yn ehangach er mwyn sicrhau ein bod yn denu ac yn cadw doniau ein graddedigion i annog twf arloesedd a menter yn y rhanbarth.



Sgiliau cyflogadwyedd a dilyniant i'r gweithlu yn allweddol er mwyn creu Gogledd Cymru cynhwysol

DATBLYGU SGILIAU ER MWYN CREU GOGLEDD CYMRU CYNHWYSOL

YNNI A'R AMGYLCHEDD



ADEILADU



GWEITHGYNHYRCHU UWCH



CREADIGOL A DIGIDOL



TWRISTIAETH A LLETYGARWCH



IECHYD A GOFAL CYMDEITHASOL



BWYD AC AMAETH



ARIANNOL A PHROFFESIYNOL



YR ECONOMI SYLFAENOL



BARN A DATA CYFLOGWYR A'R DIWYDIANT - PRIF HERIAU

<p>Ni all y cyflenwad presennol o sgiliau lefel uwch fodloni'r galw</p> <p>£</p>	<p>Mae sgiliau cyflogadwyedd a pharod i weithio ar goll, yn aml nid yw'r sawl sydd wedi'i recriwtio yn 'barod i weithio'</p> <p>POB SECTOR</p>	<p>Sgiliau cyflogadwyedd a pharod i weithio = sgiliau cyfathrebu; llythrennedd sylfaenol; sgiliau rhifiadol; datrys problemau; sgiliau meddal - agwedd, ysgogiad, gwytnwch; a phrofiad gwaith</p> <p>POB SECTOR</p>	<p>Mae cyflogwyr eisiau mwy o ffocws ar ddatblygu sgiliau cyflogadwyedd trosglwyddadwy</p> <p>POB SECTOR</p>
<p>Mae dros hanner y cyflogwyr yn gwerthfawrogi sgiliau ehangach megis datrys problemau</p> <p>POB SECTOR</p>	<p>Mae angen uwchsgilio staff ynghylch deddfwriaeth o fewn y Sector Iechyd a Gofal Cymdeithasol ac uwchsgilio rheolwyr</p> <p>+</p>	<p>Nid yw cymwysterau bob amser yn cyd-fynd ag anghenion y diwydiant</p> <p>POB SECTOR</p>	<p>Mae rhai staff yn gweithredu yn is na'r cymhwysedd angenrheidiol yn eu swyddi</p> <p>POB SECTOR</p>

Mae angen cefnogi pobl nad ydynt yn barod i weithio a/neu y mae gormod o rwystrau yn eu ffordd, i symud ymlaen tuag at waith

“Mae cael sgiliau cyfathrebu da a chael yr agwedd gywir yn allweddol i ni. Yn aml, rydym yn teimlo nad yw'r bobl yr ydym newydd eu recriwtio yn meddu ar y sgiliau hyn. Gallai datblygu'r sgiliau hyn drwy brofiad gwaith a gweithgareddau eraill helpu” Ymatebydd i Arolwg y Bartneriaeth (Mehefin, 2019)

PETHAU I GANOLBWYNTIO ARNYNT

- Sut rydym yn ffurfio rhaglenni i helpu pobl ddi-waith ac oedolion sy'n economaidd anweithgar i symud i weithio, cynnal swydd a symud ymlaen i gyflogaeth;
- Rhagweld cyfleoedd yn y farchnad lafur a chreu cefnogaeth i bobl gael mynediad i gyfleoedd gwaith newydd arfaethedig, yn arbennig yn y sectorau twf;
- Gwella cyfleoedd i weithwyr ar gyflogau isel symud i fyny'r ysgol yrfa.



Datblygu sgiliau er mwyn creu Gogledd Cymru cynhwysol...

BETH SYDD ANGENINI EI WNEUD?

Llwybr Cyflogadwyedd:

Sefydlu cylch gorchwyl clir i'n Grŵp Ymgynghorol Gogledd Cymru a'n Grŵp Cyflogadwyedd i sicrhau ein bod yn gweithredu llwybr cyflogadwyedd yn y rhanbarth, sy'n canolbwyntio ar alinio cyfleoedd a'r sgiliau arfaethedig, yn arbennig yn ein sectorau twf.

Anghenion Sgiliau Cyflogadwyedd:

Cael dealltwriaeth o anghenion sgiliau cyflogadwyedd sylfaenol y cyflogwyr a sut gellir bodloni'r rhain.

Ailsgilio ac Uwchsgilio:

Hyrwyddo dysgu gydol oes, a chefnogi dysgwyr sy'n oedolion i ailsgilio ac uwchsgilio drwy gydol eu bywydau yn cynnwys opsiynau dysgu rhan-amser a dysgu o bell. Profiad Gwaith & Lleoliad Diwydiant: Rhoi hwb i raglenni sy'n cynnwys profiad gwaith a lleoliadau diwydiant i helpu ddatblygu sgiliau cyflogadwyedd a phontio i waith.

Cyfrif Dysgu Personol:

Gweithio gyda Llywodraeth Cymru, cyflogwyr a Grŵp Llandrillo Menai i ddatblygu'r peilot ar gyfer y 'Cyfrif Dysgu Personol', sy'n ceisio cefnogi oedolion cyflogedig sydd ar incwm sy'n is na chanolrif Cymru i ennill sgiliau ar lefel uwch, newid gyrfa neu symud ymlaen i lefel uwch.

Rhaglenni Sgiliau a Chyflogadwyedd:

Hyrwyddo rhaglenni sgiliau a chyflogadwyedd megis lleoliadau ac interniaethau cyflogedig

Gweithio mewn partneriaeth rhwng y Bartneriaeth a GwE:

Edrych i mewn i ffyrdd o wreiddio negeseuon cyflogwyr rhanbarthol o fewn y ddarpariaeth addysg ôl-16 gyfredol.

Cyflogadwyedd Graddedigion:

Blaenoriaethu datblygu sgiliau cyflogadwyedd graddedigion i'w cefnogi i waith, gan gynnwys cyfleoedd dysgu, cysylltiedig a gwaith, annog cychwyn busnes a mentrau cyflogadwyedd i raddedigion (fel lleoliadau gwaith a mentrau graddedigion).



HYRWYDDO CANFYDDIAD AM YRFAOEDD, LLWYBRAU GYRFAOEDD A CHYFLEOEDD PRENTISIAETHAU

YNNI A'R AMGYLCHEDD



ADEILADU



GWEITHGYNHYRCHU UWCH



CREADIGOL A DIGIDOL



TWRISTIAETH A LLETYGARWCH



IECHYD A GOFAL CYMDEITHASOL



BWYD AC AMAETH



ARIANNOL A PHROFFESIYNOL



YR ECONOMI SYLFAENOL



BARN A DATA CYFLOGWYR A'R DIWYDIANT AR HERIAU

Anawsterau recriwtio i rolau yn sgil canfyddiad gwael am y sector	Anawsterau recriwtio i gyrsiau yn sgil canfyddiad gwael am y sector	Mae canfyddiad wedi'i ddyddio am rai sectorau, sy'n llesteirio recriwtio a chadw, yn enwedig o fewn Iechyd a Gofal Cymdeithasol, Lletygarwch a Thwristiaeth ac Adeiladu	Mae angen llwybrau dilyniant clir ar gyfer prentisiaethau gradd a phrentisiaethau lefel uwch, yn enwedig o fewn Gweithgynhyrchu Uwch
Mae angen denu rhagor o ferched i'r gweithlu adeiladu	Mae diffyg datblygiad gyrfa yn cael ei ystyried yn her fawr	Mae angen codi ymwybyddiaeth o'r lluo o gyfleoedd gyrfa o fewn twristiaeth a chodi dyheadau ynghylch twristiaeth fel dewis gyrfa	Llwybrau dilyniant aneglur i ddysgwyr
			POB SECTOR
Mae angen prentisiaethau i bobl ifanc, er mwyn cynorthwyo gyda'r galw i olynu, yn enwedig yn y Sectorau Adeiladu ac Ynni	Mae angen hyrwyddo gwerth cyfleoedd prentisiaethau , yn enwedig yn y sector Hamdden a Thwristiaeth	Mae angen helpu pobl ifanc i ddeall beth yw sgiliau trosglwyddadwy a sut i lywio dewisiadau gyrfa mewn ffordd holistaidd	Y canfyddiadau a'r wybodaeth sydd eu hangen i ysbrydoli pobl ifanc ynghylch y Sector Gweithgynhyrchu Uwch yw roboteg ac awtomeiddio, realaeth estynedig a rhithwirionedd, gweithgynhyrchu ychwanegion, dadansoddi data, deallusrwydd artiffisial, diogelwch seibr a'r rhyngryd pethau
		ALL SECTORS	

PETHAU I GANOLBWYNTIO ARNYNT

- Sut rydym yn newid canfyddiadau am ein sectorau twf;
- Cefnogi mwy o unigolion i ddilyn llwybrau dilyniant prentisiaethau drwy ddarparu gwybodaeth a chyfarwyddyd o ansawdd uchel;
- Hyrwyddo cyfleoedd prentisiaethau, yn cynnwys dilyniant i brentisiaethau lefel uwch a phrentisiaethau gradd;
- Gwella ymwybyddiaeth cyflogwyr a mynediad i brentisiaethau.



Hyrwyddo **canfyddiad am yrfaeodd** llwybrau gyrfaeodd a **chfyloedd prentisiaethau...**

BETH SYDD ANGEN I NI EI WNEUD?



Strategaeth Prentisiaethau:

Datblygu Strategaeth Prentisiaethau ar gyfer y rhanbarth er mwyn codi ymwybyddiaeth o gyfleoedd prentisiaeth ac a fydd yn cynnwys llwybrau clir a dilyniant i brentisiaethau gradd a lefel uwch, yn enwedig mewn pynciau STEM a Digidol.

Ymwybyddiaeth Dysgwyr o Brentisiaethau:

Gweithio gyda Gyrfa Cymru a'n partneriaid i sicrhau bod dysgwyr yn ymwybodol o gyfleoedd prentisiaethau yn ein rhanbarth.

Canfyddiad am y Sectorau:

Gweithio gyda'n partneriaid i dargedu canfyddiad am ein sectorau twf a rhannu gwybodaeth gyda rhanddeiliaid perthnasol.

Darpariaeth:

Gweithio gyda ein darparwyr i farchnata cyrsiau 'anodd i'w llenwi' yn ein sectorau twf ac allweddol.

SECTORAU MEWN FFIGYRAU...



INFOGRAPHICS

Ynni a'r Amgylchedd

Mae Llywodraeth Cymru yn diffinio'r sector fel:

- Cynhyrchu a defnyddio ynni
- Ynni adnewyddadwy
- Ynni a thechnolegau carbon isel newydd
- Nwyddau a gwasanaethau amgylcheddol

GWEITHLEOEDD

Nifer y gweithleoedd yn y sector yn 2017

1,225 yn Sir y Fflint
Yr uchaf yng ngogledd Cymru

25% Cynnydd o 25% yn Wrecsam
Y twf mwyaf yn y tair blynedd diwethaf

CYFLOGAETH

16,789 o bobl yn gweithio i gwmnïau ynni ac amgylchedd arbenigol yng ngogledd Cymru yn 2016

63.3% o gynnydd yn nifer y bobl a gyflogir yn y sector yn Sir Ddinbych rhwng 2014-17



Rhaglenni prentisiaeth yng ngogledd Cymru yn 2016/17



ADDYSG BELLACH

Addysg Bellach
Gweithgareddau dysgu AB yng ngogledd Cymru 2016/17

4,830 gwyddoniaeth a mathemateg
6,390 peirianeg a gweithgynhyrchu

Meysydd astudio Ynni a'r Amgylchedd

- Amaethyddiaeth
- Adeiladu
- Daearyddiaeth
- STEM

Addysg Uwch
Graddau cyntaf llawn amser yn 2017/18

Prifysgol Bangor	Prifysgol Glyndŵr
495 Y gwyddorau ffisegol	90 Y gwyddorau ffisegol
185 Peirianeg	235 Peirianeg

Mae angen gweithwyr medrus ynghyd â buddsoddiad newydd yn yr economi carbon isel, gan gynnwys mewn cynhyrchu ynni.

Blaenoriaethau'r dyfodol:

- Ynni adnewyddadwy o wynt ar y môr, solar a morol - mae Morlais a Mineston flaelnaw iawn mewn datblygu technoleg ynni llanw ar Ynys Môn ar hyn o bryd. "Mae gan dechnoleg werdd ddofn potensial byd-eang".
- Trafnidiaeth lân a chyflwyno cerbydau trydan. Mae Prosiect Gwefru cwmni SP Energy'n dreial peilot arloesol gwerth 38.5m yn yr ardal.
- Ymchwilio i botensial tanwyddau amgen fel hydrogen.
- Gwres carbon isel gwledig

WYDDOCH CHI?
Agorodd canolfan ymchwil niwclear gyntaf Cymru ym Mhrifysgol Bangor yn 2017. Mae'r Sefydliad Dyfodol Niwclear wedi agor dwy ganolfan ymchwil ym Mhrifysgol Bangor gan wneud gogledd Cymru'n ganolfan fyd-eang mewn technoleg niwclear.

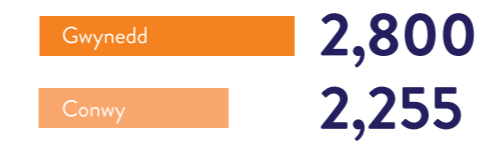
Dyfodol Gwaith

GALW AM 13,000 o BOBL Bydd angen 13,000 O BOBL i gymryd lle'r rhai fydd yn gadael neu'n ymddeol o'r sector yng ngogledd Cymru hyd at 2024.

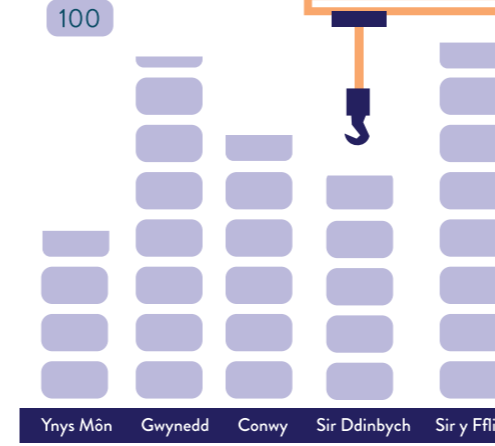
Adeiladu

GWEITHLEOEDD

11,930
11,930 o fusnesau yng ngogledd Cymru
97.7% yn fusnesau micro



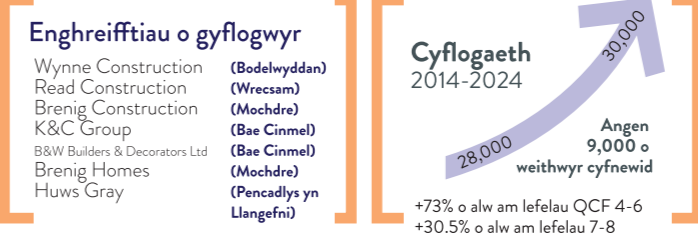
Safleoedd busnes
yn ôl Sir yn 2017



CYFLOGAETH

25,200 Roedd 25,200 o bobl yn gweithio mewn adeiladu yng ngogledd Cymru yn 2017

23% o'r gweithlu
Dynion rhwng 40-55 oed yn bennaf



AROLWG SGILIAU CYFLOGWYR

Heriau i Gyflogwyr

- Recriwtio **71.4%**
- Datblygu staff **57.14%**

Mae 78% o gyflogwyr yn wynebu trafferthion yn y meysydd hyn:

- Galwedigaethau proffesiynol**
 - Penseiri
 - Peirianwyr Sifil
 - Syrfewyr
- Crefftau Medrus**
 - Seiri, sgiliau gwaith coed
 - Plastrwyr
 - Ffensio

Angen ymdrechion i ddenu mwy o ferched

ADDYSG BELLACH

Prentisiaethau
yn y sector adeiladu 2017/18

560 Lefel 2
490 Lefel 3 ac uwch

Meysydd astudio gyda'r mwyaf o alw amdanynt

- Penseiri
- Peirianwyr Sifil
- Syrfewyr

[4,790] o gyfleoedd dysgu yng ngogledd Cymru 2017/18

Brexit
Y brif broblem yn wynebu cyflogwyr yw cost allforio a mewforio. Yr ail broblem fwyaf yw caffael gwasanaethau. Yn ddi-ddorol, dim ond cyfran fach a ddywedodd mai colli sgiliau a staff oedd eu problemau / trafferthion gyda Brexit.

WYDDOCH CHI?
Y brif her i ddyfodol y sector yw bod angen uwchsgilio'r gweithlu presennol a chael gweithwyr newydd gyda sgiliau digidol. Bydd cyflwyno technoleg a deunyddiau newydd yn golygu y bydd angen i weithwyr addasu a bod yn berchen ar sgiliau TG uchel, gan gynnwys modelu 3D.

Mae cyflogwyr yn cael trafferth recriwtio penseiri, peirianwyr sifil a syrfewyr. Yn 2017/18 oedd unrhyw fyfyrwr gradd gyntaf llawn amser wedi cofrestru i astudio pensaernïaeth, adeiladu a chynllunio a dim ond 75 wedi cofrestru ym Mhrifysgol Glyndŵr.

Uwch-weithgynhychu

Diffiniad

Mae uwch-weithgynhychu a gweithgynhychu'n ddiwydiannau sy'n gynyddol yn integreiddio technolegau arloesol newydd ar gyfer cynhyrchion a phrosesau, a'r dechnoleg berthnasol yn cael ei disgrifio fel 'uwch', 'arloesol' neu 'diweddaraf'.

Yr is-sectorau o bwys yng ngogledd Cymru yw:

- Awyroffod Modurol
- Cemegol a Fferyllol
- Peirianeg a Pheirianeg Fanwl
- Opto-electroneg
- Bwyd a Diod
- Metel a Dur

GWEITHLEOEDD

1,425 o fusnesau gweithgynhychu yng ngogledd Cymru

27.4% o'r busnesau gweithgynhychu yng Nghymru



CYFLOGAETH

36,000 o bobl yn gweithio yn y sector yng ngogledd Cymru

203 o swyddi ar gael i weithwyr cynhyrchu yng ngogledd Cymru yn 2018-19

136 o swyddi weldio / sodro ar gael

6,000 Tua 6000 o weithwyr yn Airbus

Cynghorion Da
Mae'r swyddi'n cynnwys gwyddonwyr, rhaglennwyr cyfrifiadurol, dylunwyr digidol, weldwyr, gweithwyr peirianau, arbenigwyr gwerthu, marchnata a hysbysebu. Mae'n ddiwydiant gwych ar gyfer dangos a defnyddio eich sgiliau a'ch cymwysterau STEM.

Mae'r rhan fwyaf yn cyflogi hyd at 50 o bobl ac mae traean o'r busnesau'n rhai meicro

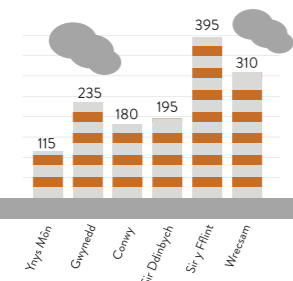
Angen ymdrechion i ddenu mwy o ferched

Dyfodol Gwaith

580 Mae angen 580 o weithwyr proffesiynol a phroffesiynol cysylltiedig pob blwyddyn hyd at 2022

8,000 8,000 Mae angen 8,000 o weithwyr cyfnewid hyd at 2024, gan bod 38% o'r gweithlu'n 50+ oed Mae 38% o'r gweithlu'n 50+ oed

Busnesau yng ngogledd Cymru yn 2018



Arolwg Sgiliau Cyflogwyr

Mae prinder sgiliau proffesiynol fel rheolwyr prosiect, arbenigwyr rheoli ansawdd, peirianwyr prosesau, rheolwyr gwelliannau darbodus, rheolwyr logisteg a darlunwyr peirianyddol

ADDYSG BELLACH & UWCH

450 450 o fyfyrwyr yn astudio graddau peirianeg a thechnoleg yng ngogledd Cymru

970 wedi astudio mewn AB yn 2017/18

Cynnydd mewn angen gan gyflogwyr o gymwysterau lefel uwch 4+, HNDs ac ôl radd

Mae Canolfan Ymchwil Uwch-Weithgynhychu newydd gwerth £20m yn cael ei hadeiladu ym Mrychdyn - AMRC Cymru, i agor yn yr Hydref 2019

"Bydd AMRC Cymru yn newid y gêm. Bydd yn creu sylfaen gref ar gyfer diwydiant fydd yn gatalydd i dwf economaidd ar draws y gadwyn gyflenwi, gan arwain at fwy o gynhyrchu a helpu i wneud diwydiant yn fwy cystadleuol yng Nghymru ac ar draws y byd."

-Ken Skates, Gweinidog dros yr Economi a Gogledd Cymru

Mae uwch-dechnolegau a Diwydiant 4.0 yn gofyn cael sgiliau newydd fel roboteg, AI, VR, AR a seiber-ddiogelwch

Bydd Brexit yn creu trafferthion mewnforio / allforio os na ellir dod i gytundeb masnachu', yn ogystal â'r bygythiad o gostau uwch yn gyffredinol, a thariffau masnach newydd o bosib.

310 Dechreuodd 310 o brentisiaid newydd ar raglen brentisiaeth peirianeg gweithgynhychu yn 2017-18.

100 Dechreuodd 100 o brentisiaid newydd ar raglenni gweithgynhychu bwyd yn 2017-18.

Creadigol a Digidol

GWEITHLEOEDD

Busnesau yng ngogledd Cymru 2017

Sgiliau Digidol: arbenigedd mewn rhaglennu cyfrifiadurol a gwasanaethau gwybodaeth

Sgiliau Creadigol: arbenigedd mewn cyhoeddi, ffilm, teledu, radio, hysbysebu a dylunio

- Mae swyddi Creadigol a Digidol i'w cael ym mhob sector arall, e.e. marchnata mewn gweithgynhychu, rhaglennu mewn addysg, hysbysebu mewn manwerthu etc.
- Mwy o alw am sgiliau digidol ar draws y bwrdd (dylunio, profi, prynu, gwerthu, gweithgynhychu, hyfforddi, recriwtio a chefnogi staff a chynhyrchion)

Busnesau yng ngogledd Cymru 2017

Sir y Fflint 25.3%

Gwynedd 20.9%

Y twf uchaf rhwng 2014 - 2017

Sir y Fflint ↑ 23.5%

Ynys Môn ↑ 20%

Sir Ddinbych ↑ 20%

160 o gwmnïau yn yr is-sector teledu, cyfryngau a ffilm, gyda clwstr cryf o gwmnïau darlledu Cymraeg yng Ngwynedd.

CYFLOGAETH

8,500 yn gweithio yn y diwydiannau creadigol yng ngogledd Cymru 2017

57% yn fusnesau meicro

Cynghorion Da

-Mae'r cymysgedd amlddisgyblaethol o wyddorau a chelfyddydau'n union beth y mae busnesau creadigol a digidol yn crefu amdano. Mae 'Rhyngwyneb Defnyddiwr' a 'Profiad Defnyddiwr' dyfeisiau symudol a gemau'n gofyn am greadigrwydd yn ogystal â sgiliau gwyddonol.

-Mae arloesi'n sbardun mawr yn y diwydiant, yn enwedig yr angen i 'feddlw ar draws' sy'n dod â chreadigrwydd ac entrepreneuriaeth at ei gilydd.

-Mae cwmnïau Cyfryngau Creadigol Cymru'n gweithredu mewn marchnad fyd-eang ac mae'r diwydiant yn gweld hyn fel cyfle gwych.

Gweithwyr yn ôl Diwydiant Gogledd Cymru 2017

7,000 Rhaglennu Cyfrifiadurol

800 Telathrebu

700 Gwasanaethau Gwybodaeth

1,000 Y Diwydiant Cyhoeddi
40% o'r holl weithlu cyhoeddi yng Nghymru

£569.20 Roedd enillion wythnosol gros y diwydiannau creadigol y trydydd uchaf o'r sectorau blaenoriaeth.

BREXIT Mae Brexit yn cyflwyno bygythiad o fwy o gostau ac efallai diffyg cyfleoedd a ffrydiau cyllid.

WYDDOCH CHI? -Bydd swyddi creadigol yn fwy cyndyn o gofleiddio awtomeiddio a deallusrwydd artifisial. Mae 87% o weithwyr creadigol yn wynebu risg isel, neu dim risg o gwbl, oddi wrth awtomeiddio.

-Fel arfer mae swyddi yn y galwedigaethau celfyddydol, crefft a dylunio'n gysylltiedig â lles gwell.

-Mae dadl gref dros roi creadigrwydd o dan raglenni blaenoriaeth STEM a newid hyn i STEAM (A= Arts).

-Rhwng 2014 a 2019 cafodd £30m ei fuddsoddi gan Lywodraeth Cymru mewn datblygu prosiectau ffilm a theledu yng Nghymru.

ADDYSG BELLACH

Gweithgareddau Dysgu yng ngogledd Cymru 2017/18

3,785 Celfyddydau, Cyfryngau a Chyhoeddi

3,300 Technoleg Gwybodaeth

225 Defnyddwyr TG, Meddalwedd TG, Y We, Llwybrau Telecom

Rhaglenni Prentisiaeth yng ngogledd Cymru 2018

34 Cynigiodd Prifysgolion Bangor a Glyndŵr 34 o raddau cyntaf Creadigol yn 2018

Roedd 1040 o fyfyrwyr yn astudio'r cysiau hyn

68% Mae gan 68% o'r gweithlu Creadigol gymhwyster gradd

DYFODOL GWAITH

+43.8% Twf o +43.8% gyda chymwysterau QCF lefel 4-6 yn y diwydiannau Creadigol yng ngogledd Cymru 2014-2024

2,000 o dwf cyflogaeth yng ngogledd Cymru erbyn 2024

1,000 o weithwyr cyfnewid

57% Mae 57% yn adrodd prinder sgiliau mewn: Digidol, TG, Celf, Gwisgoedd, Cynhyrchu a Thechnegwyr Sain

50% Yn ôl arolwg cyflogwyr diweddar mae angen y Gymraeg yn y gweithle ar 50% ohonynt

✈ Twristiaeth a Lletygarwch

GWEITHLEOEDD

Effaith Economaidd 2016

Ynys Môn **£284.34m**
 Gwynedd **£1.01bn**
 Conwy **£839m**
 Sir Ddinbych **£479m**
 Sir y Fflint **£252m**
 Wrecsam **£115.9m**

WYDDOCH CHI?

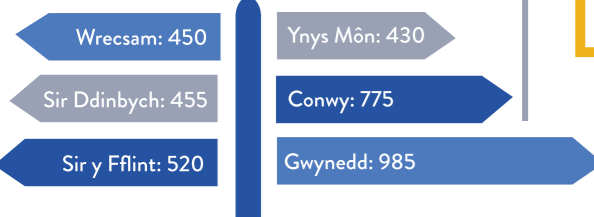
Yn ôl astudiaeth yn 2018 gan gwmni Twristiaeth Gogledd Cymru mae Zip World wedi cyfrannu £251m i economi gogledd Cymru ers 2013.

Beth yw'r cyngor gorau y gallwch ei roi i berson ifanc sydd am fynd i mewn i'ch diwydiant?

Sŵ Môr Môn:

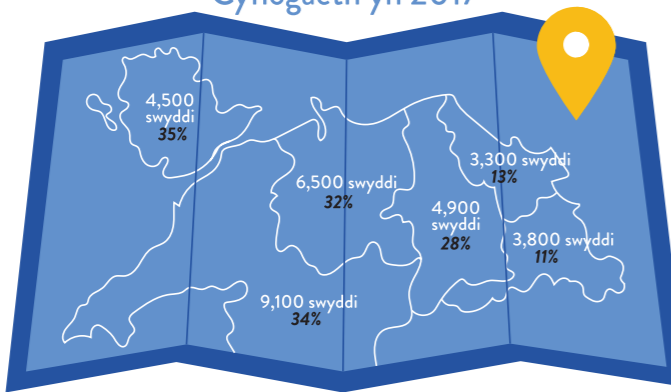
Cael gymaint o brofiad perthnasol ag y gallwch pan fyddwch yn ifanc a chofio gwneud eich gwaith cefndir a gwybod eich stwff, er mwyn sefyll allan o'r gystadleuaeth mewn unrhyw farchnad waith.

Unedau Busnes yn 2017



CYFLOGAETH

Y gyfran sy'n gweithio mewn twristiaeth fel % o'r holl weithlu mewn sectorau blaenoriaeth, a Cyflogaeth yn 2017



Arolwg Sgiliau Cyflogwyr

48% Dywed 48% o gyflogwyr bod angen, a bod eu staff yn defnyddio'r Gymraeg yn eu gwaith.

Mae 60% o gyflogwyr yn wynebu heriau. Yn bennaf yn y meysydd hyn:

- 1 Recriwtio
- 2 Gwaith tymhorol
- 3 Gwneud elw
- 4 Yr argraff o'r sector
- 5 Cysylltiadau trafniadaeth gwael

4 galwedigaeth y mae galw amdanant

- Gofal, Hamdden a galwedigaethau gwasanaeth eraill
- Gwerthu a Gwasanaeth Cwsmeriaid
- Galwedigaethau sy'n gofyn am sgiliau medrus
- Cogyddion

Dywedodd 32% o gyflogwyr fod cadw staff yn problem mewn hamdden a thwristiaeth



ADDYSG BELLACH

Gweithgareddau dysgu AB yng ngogledd Cymru 2017/18



Rhaglenni Prentisiaeth yng ngogledd Cymru yn 2017/18

450 Hamdden, Chwaraeon a Theithio	725 Lletygarwch
-----------------------------------	-----------------

DYFODOL GWAITH

5,000 agoriad swydd yn y galwedigaethau elfennol mewn twristiaeth rhwng 2014 a 2024

2,000 agoriad swydd i reolwyr, cyfarwyddwyr ac uwch-swyddogion mewn Twristiaeth rhwng 2014 a 2024

o gynnydd mewn QCF lefelau 4-6 mewn twristiaeth rhwng 2014 a 2024 yng ngogledd Cymru **105.5%**

o gynnydd mewn QCF lefelau 7-8 mewn twristiaeth rhwng 2014 a 2024 yng ngogledd Cymru **36.4%**

+ Iechyd a Gofal Cymdeithasol

GWEITHLEOEDD

Diffiniad

Mae iechyd a gofal cymdeithasol yn cael ei ddarparu gan y GIG drwy Fwrdd Iechyd Prifysgol Betsi Cadwaladr (BCUHB), mae gwaith cymdeithasol a gofal cymdeithasol yn cael ei ddarparu gan y chwe awdurdod lleol, a'r gwasanaethau iechyd a gofal cymdeithasol a gomisiynir ganddynt drwy'r sector annibynnol.

Busnesau yng ngogledd Cymru

1,245 yn fusnesau micro (cyflogi llai na 10 o bobl)

- 84 yn feddygfeydd
- 374 yn ddarparwyr cartrefi gofal preswyl a dydd
- 1,100 yn lleoliadau gofal plant

Mae Betsi Cadwaladr yn darparu gwasanaethau iechyd i 678,000 o bobl **678,000**

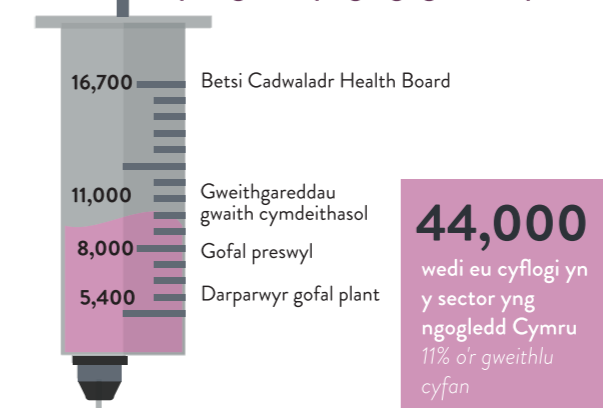
Gwariodd BCUHB £1.47b yn 2017/18 **£1.47b**

Cynghorion Da

Mae dros 350 o rolau iechyd yn BCUHB yn unig, heb gyfrif yr ystod ehangach o rolau a lleoliadau gofal cymdeithasol. Mae angen i bobl ifanc newid eu hargraff o'r sector ac ehangu eu dealltwriaeth a gwybodaeth am y sector

CYFLOGAETH

Cyflogaeth yng ngogledd Cymru



DYFODOL GWAITH

Arolwg Sgiliau Cyflogwyr

66% Yn ôl 66% o gyflogwyr, mae'r iaith Gymraeg yn sgil hanfodol



ADDYSG BELLACH

Rhaglenni Prentisiaeth yng ngogledd Cymru yn 2017/18



7,000+

o wahanol weithgareddau dysgu iechyd a gofal cymdeithasol mewn colegau AB ac AU yn y rhanbarth

Dechreuodd Prifysgol Bangor gwrs meddygaeth ymgysylltiol newydd yn 2018

Cwrs ôl-radd carlam newydd at nyrsio a bydwreigiaeth ym Mhrifysgol Bangor

Bydd Brexit yn cyflwyno heriau sylweddol i'r diwydiant, yn enwedig o ran recriwtio a chadw staff mewn rhai swyddi.

Bydd arloesi technolegol yn trawsnewid y sector mewn 10 mlynedd. Tele-feddygaeth a mewnblannu a allai ddileu effeithiau epilepsi a chlefyd Alzheimer; bio-argraffwyr fydd yn gallu argraffu organau newydd! Yn Japan, mae roboteg eisoes yn gymorth i ofalu am iechyd pobl oedrannus.

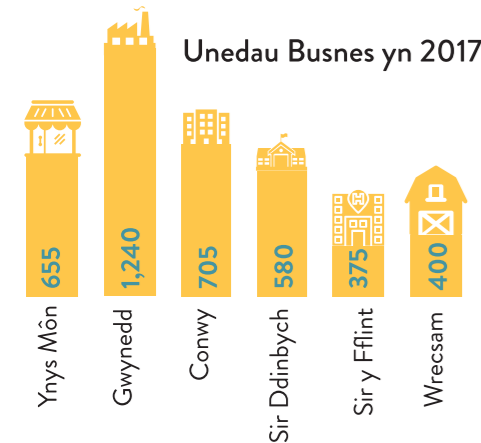
Bwyd a Ffermio

GWEITHLEOEDD

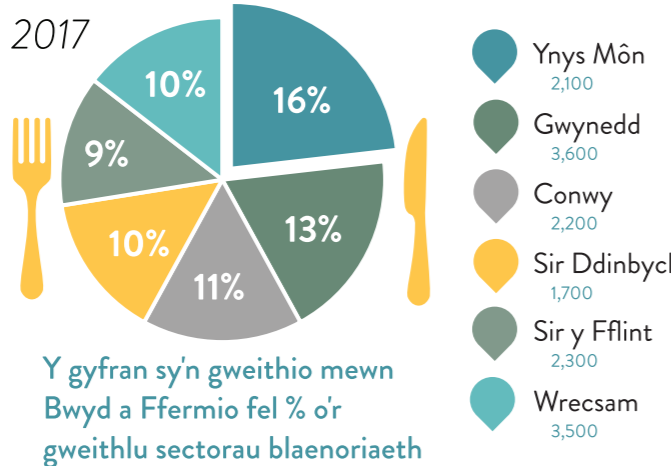
Y diwydiant bwyd a diod a'i gadwyn gyflenwi

- Cynhyrchu Cynradd
- Gweithgynhyrchu bwyd a diod
- Arlwyo a Lletygarwch
- Cyfanwerthu a Manwerthu

Beth yw'r cyngor gorau y gallech ei roi i berson ifanc sydd am fynd i mewn i'ch diwydiant?
Genus plc (Llanrydd, Rhuthun):
"Ymuno â grŵp ffermwyr ifanc lleol fydd yn rhoi cyfle i greu rhydwraith o gysylltiadau yn y diwydiant amaeth ac yna defnyddio hyn i ennill profiad a gwybodaeth o'r gwahanol agweddau ar y diwydiant".



CYFLOGAETH



AROLWG SGILIAU CYFLOGWYR

46% o gyflogwyr yn dweud bod angen a bod eu gweithlu'n defnyddio'r Gymraeg yn y gwaith

4 galwedigaeth y mae galw amdanynt

- Crefftau Medrus
- Proffesiynol
- Gweithwyr Prosesau, Peiriannau ac Offer
- Cogyddion

67% o gyflogwyr yn wynebu heriau sgiliau

BREXIT Bydd Brexit yn cyflwyno heriau mawr i'r diwydiant bwyd a ffermio, gan gynnwys drwy gostau uwch, trafferthion allforio / mewnforio, a chyllid.

ADDYSG BELLACH

Rhaglenni prentisiaeth yng ngogledd Cymru yn 2017/18



Gweithgareddau dysgu mewn Addysg Bellach yng ngogledd Cymru 2017/18

- 515 mewn amaethyddiaeth
- 325 mewn garddwriaeth a choedwigaeth
- 1,810 mewn lletygarwch ac arlwyyo

WYDDOCH CHI? Mae arallgyfeirio i fwyd a gweithgynhyrchu wedi dod yn ffynhonnell gynyddol bwysig o incwm i'r diwydiant ffermio.

Cynnydd yn y nifer gyda QCF lefelau 4-6 rhwng 2014 a 2024

+69.9%

Bydd twf o +16.1% ar gyfer lefelau 7-8

1,000 Agoriad swydd i weithwyr prosesau, peiriannau a chyfarpar mewn bwyd a ffermio rhwng 2014 a 2024

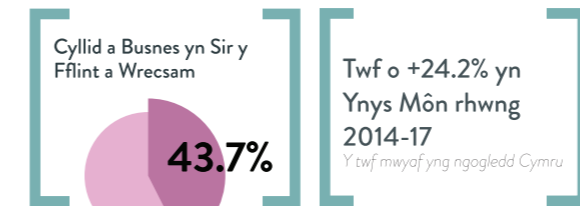
1,000 Agoriad swydd yn y galwedigaethau elfennol mewn bwyd a ffermio rhwng 2014 a 2024

Ariannol a Phroffesiynol

GWEITHLEOEDD

Diffiniad
Mae sector y gwasanaethau ariannol a phroffesiynol yn gwneud cyfraniad sylweddol i'r ardal, yn uniongyrchol fel ffynhonnell gyflogaeth bwysig wedi'i chysylltu i gyflogaeth yn yr Economi Sylfaenol, ond hefyd yn anuniongyrchol fel ffynhonnell gyflogaeth a buddsoddiad drwy ddarparu gwasanaethau arbenigol i fusnesau ar draws pob sector.

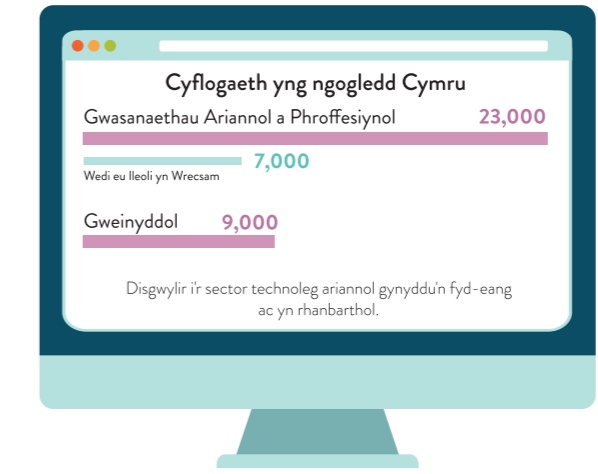
Prif Weithgaredd Busnes:
Cyfrifyddu
Yswiriant
Gwasanaethau cyfreithiol
Swyddogaethau corfforaethol a 'phencadlys'
Adnoddau dynol
Gwasanaethau proffesiynol



11,385 o fusnesau yng ngogledd Cymru, 2017
95% yn fusnesau micro (cyflogi llai na 10 o bobl)

MoneySupermarket
Moneypenny
HSBC
Banc Datblygu Cymru
Cyllid a Thollau EM

CYFLOGAETH



DYFODOL GWAITH

25,000

Bydd 25,000 o bobl yn gweithio mewn gwerthu a gwasanaeth cwsmeriaid yng ngogledd Cymru erbyn 2024

Bydd cynnydd o 55% yn y galw am rai a enillodd gymwysterau QCF lefelau 4-6 yn y sector erbyn 2024.

BREXIT Lleolir dros ddwy o bob tair swydd yn y meysydd cyllid a phroffesiynau cysylltiedig yn Llundain, ond mae cynnydd mewn gwasanaethau digidol ac awtomeiddio digidol yn arwain at leihad mewn cyflogaeth yn y gwasanaethau ariannol mewn rhai ardaloedd, a gallai ansicrwydd Brexit waethygu hyn.

ADDYSG BELLACH

Gweithgareddau dysgu
AB yng ngogledd Cymru

500 mewn Cyfrifyddu a Chyllid

80 o'r 500 mewn Economeg

140 o raglenni prentisiaeth mewn Cyfrifyddu yng ngogledd Cymru yn 2017/18

WYDDOCH CHI?

- Mae Moneypenny'n chwilio am sgiliau teipio cyflym a chywir, o leiaf 35 gair y funud. Mae llawer iawn o ymarfer teipio rhydd a phroffion ar-lein.
- Mae ychydig dros 1,000 o bobl yn gweithio i Wasanaeth Erllyn y Goron ar Weinyddiaeth Gyfawnder yng ngogledd Cymru.

Arolwg Sgiliau Cyflogwyr

44% Mae 44% o gyflogwyr yn wynebu heriau gyda recriwtio a datblygu staff ynghyd â llai o gyllid a chystadleuaeth.

30% Mae 30% o fusnesau yn y gwasanaethau Ariannol a Phroffesiynol wedi cael problem cadw staff.

25% Dywedodd 25% fod parodrwydd am waith yn problem – gydag agweddau gwael a chymhelliad isel ymhlith y prif resymau.

Cynghorion Da
Wrth adolygu CV neu gais ymgeiswyr, rydyn ni'n chwilio am brofiad gwasanaeth cwsmeriaid, profiad gweinyddol, sgiliau tîm, gramadeg a sillafu da.

Moneypenny, Wrecsam

Yn ôl cyflogwyr, mae angen buddsoddi ac uwchsgilio ynghyd â lefel uwch o sgiliau digidol a thelathrebu er mwyn cadw ar y blaen i dechnoleg newydd a thyfu eu marchnad a'u sylfaen gwsmeriaid.

Yr Economi Sylfaenol

GWEITHLEOEDD

Diffiniad

Gweithgareddau busnes sy'n darparu nwyddau a gwasanaethau hanfodol bywyd pob dydd.

Nifer yr Unedau Busnes
Gogledd Cymru 2018

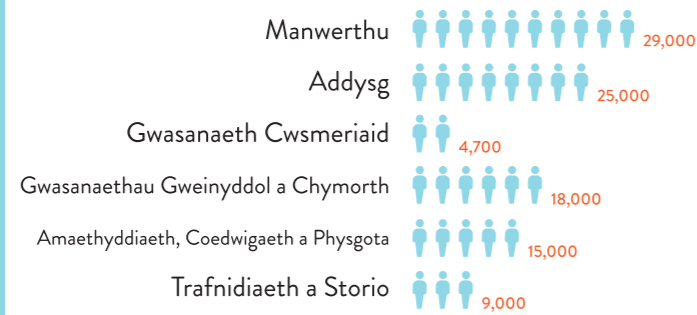
- ✓ **1,915** Manwerthu
- ✓ **350** Addysg
- ✓ **1,780** Gwasanaethau Gweinyddol a Chymorth
- ✓ **3,860** Amaethyddiaeth, Coedwigaeth a Physgota
- ✓ **965** Trafnidiaeth a Storio

Cynghorion da ar gyfer gweithio mewn gwasanaeth cwsmeriaid
Money Penny (yn Wrexham):
"Y cyngor gorau y gallwn ei roi wrth chwilio am waith yw sicrhau bod gennych CV gwyb. Hwn yw eich cyfle cyntaf i wneud argraff dda gydag unrhyw gyflogwr ac mae'n rhoi cyfle gwell i chi o gael eich ystyried. Yn enwedig os yw'r cyflogwr yn derbyn nifer uchel o geisiadau. Byddwch eisieu sefyll allan! Cofiwch ddiweddarau eich CV ac mae egluro unrhyw fylchau mewn cyflogaeth hefyd yn bwysig iawn".

CYFLOGAETH

Gweithwyr yn ôl Diwydiant

Gogledd Cymru 2018



DYFODOL GWAITH

50,000 Bydd angen 50,000 o weithwyr yn y Diwydiant Manwerthu yn 2024

Agoriadau Swydd rhwng 2014 a 24	Cynnydd mewn gweithwyr gyda chymwysterau ar bob lefel QCF
1,000 Amaethyddiaeth	+14.3% Amaethyddiaeth - lefelau 4-6
12,000 Addysg	+14% Addysg - lefelau 7-8
6,000 Gweinyddiaeth Gyhoeddus ac Amddiffyn	+31.6% Gweinyddiaeth Gyhoeddus ac Amddiffyn - lefelau 4-6
9,000 Gwasanaethau Gweinyddol a Chymorth	+64.3% Gwasanaethau Gweinyddol a Chymorth - lefelau 4-6
5,000 Trafnidiaeth a Storio	+70% Trafnidiaeth a Storio - lefelau 4-6
22,000 Cyfanwerthu a Manwerthu	+87.1% Cyfanwerthu a Manwerthu - lefelau 4-6

ADDYSG BELLACH

Gweithgareddau dysgu AB yng ngogledd Cymru 2017/18

280 Manwerthu a Chyfanwerthu	40 Gwaith Warws a Dosbarthu	3,060 Busnesau Gwasanaeth
-------------------------------------	------------------------------------	----------------------------------

1,510 Addysg a Hyfforddiant	1,055 Gweinyddu	515 Amaethyddiaeth	325 Garddwriaeth a Choedwigaeth
------------------------------------	------------------------	---------------------------	--

Rhaglenni Prentisiaeth yng ngogledd Cymru yn 2017/18

370 Gwasanaeth Cwsmeriaid
265 Manwerthu
115 Gwaith Warws a Storio
255 Cefnogi Addysgu & Dysgu mewn Ysgolion
750 Busnes a Gweinyddu
10 Amaethyddiaeth
25 Garddwriaeth
20 Cludiant

BREXIT Bydd Brexit yn cyflwyno heriau mawr i'r diwydiant manwerthu, gan gynnwys costau uwch, trafferthion allforio / mewnfario, a chyllid.

WYDDOCH CHI? Bydd Bargen Dwf Gogledd Cymru'n gweld creu mwy na 4,000 o swyddi uniggyrchol a 10,000 o rai anuniogyrchol. Mae saith rhaglen strategol: ynni carbon isel, uwch-weithgynhyrchu, diwydiannau tir (amaethyddiaeth a thwrstiaeth), tir ac eiddo, sgiliau a chyflogaeth, cysylltedd digidol a thrafnidiaeth strategol.

SUT I GYSYLLTU:

Sian Lloyd Roberts
Rheolwr Sgiliau Rhanbarthol

sianlloydroberts@gwynedd.llyw.cymru

DILYNWCH NI AR TRYDAR...



AM FWY O WYBODAETH...



<https://northwaleseab.co.uk/jobs-and-skills/regional-skills-partnership>

